

**UCHWAŁA NR
SEJMIKU WOJEWÓDZTWA ŁÓDZKIEGO
z dnia**

w sprawie Sulejowskiego Parku Krajobrazowego

Na podstawie art. 9, art. 18 pkt 20 i art. 89 ust. 1 ustawy z dnia 5 czerwca 1998 r. o samorządzie województwa (t.j. Dz. U. z 2016 r. poz. 486), oraz art. 16, art. 17 ustawy z dnia 16 kwietnia 2004 r. o ochronie przyrody (t.j. Dz. U. z 2015 r. poz. 1651, poz. 1936, z 2016 r. poz. 422) uchwała się, co następuje:

§ 1. 1. Sulejowski Park Krajobrazowy, zwany dalej „Parkiem” obejmuje obszar chroniony ze względu na wartości przyrodnicze, historyczne i kulturowe oraz walory krajobrazowe w celu zachowania, popularyzacji tych wartości w warunkach zrównoważonego rozwoju.

2. W celu zabezpieczenia Parku przed zagrożeniami zewnętrznymi wynikającymi z działalności człowieka funkcjonuje otulina, tj. strefa ochronna granicząca z Parkiem.

3. Park obejmuje obszar o powierzchni 17 030 ha, a otulina 36 730 ha. Łącznie Park z otuliną zajmuje powierzchnię 53 760 ha.

4. Park położony jest na terenie następujących gmin: Miasto Piotrków Trybunalski, Wolbórz, Sulejów, Ręczno, Aleksandrów – w powiecie piotrkowskim; Tomaszów Mazowiecki – w powiecie tomaszowskim; Mniszków – w powiecie opoczyńskim.

5. Otulina położona jest na terenie następujących gmin: Miasto Piotrków Trybunalski, Wolbórz, Sulejów, Aleksandrów, Ręczno, Łęki Szlacheckie, Rozprza – w powiecie piotrkowskim; Miasto Tomaszów Mazowiecki, Tomaszów Mazowiecki – w powiecie tomaszowskim; Mniszków – w powiecie opoczyńskim; Przedbórz – w powiecie radomszczańskim.

6. Opis granic Parku i otuliny w postaci tekstowej określa załącznik nr 1 do niniejszej uchwały.

7. Opis granic Parku i otuliny w postaci współrzędnych punktów załamania granicy określa załącznik nr 2 do niniejszej uchwały.



8. Przebieg granic Parku i otuliny w formie graficznej określa załącznik nr 3 do niniejszej uchwały.

§ 2. Ustala się następujące szczególne cele ochrony Parku:

- 1) dla ochrony przyrody nieożywionej:
 - a) zachowanie i przywracanie wysokich walorów przyrodniczych dolinom rzeczonym,
 - b) ochrona krawędzi dolin rzecznych rzeki Pilicy w Barkowicach Mokrych, Sulejowie, pod Szarbskiem oraz skarp doliny rzeki Czarnej Malenieckiej koło Taraski i stoków doliny Radońki,
 - c) zachowanie i ochrona obszarów stanowiących świadectwo współczesnych procesów geomorfologicznych takich jak parowy, wąwozy itp.;
- 2) dla ochrony ekosystemów leśnych:
 - a) utrzymanie i odtwarzanie unikatowych zbiorowisk lasów nadrzecznych: łągów, olsów oraz zbiorowisk zaroślowych tj. wiklin nadrzecznych i łozowisk jako rzadkich składników szaty leśnej,
 - b) ochrona lasów puszczańskich będących relikdami Puszczy Pilickiej,
 - c) ochrona lasów typowych dla dorzecza Pilicy, tj. pogranicza niżu i wyżyn polskich, zwłaszcza lasów z udziałem jodły pospolitej, lipy drobnolistnej, dębu bezszypułkowego, jawora i wiązu szypułkowego,
 - d) ochrona rzadkich w Polsce zbiorowisk dąbrowy świetlistej, łągów z jesionem oraz borów bagiennych;
- 3) dla ochrony ekosystemów nieleśnych:
 - a) zachowanie rzadkich i ginących fitocenozy łąk trzęślicowych,
 - b) zachowanie fragmentów półnaturalnych łąk z cennymi zbiorowiskami roślinności łąkowo-bagiennej,
 - c) zachowanie zbiorowisk łąk świeżych,
 - d) zachowanie i ochrona rzadkich i zagrożonych fitocenozy muraw napiaskowych i kserotermicznych;
- 4) dla ochrony ekosystemów wodnych i torfowiskowych:
 - a) utrzymanie naturalnych układów hydrologicznych w dorzeczu Pilicy, tj. ochrona starorzeczy, obszarów mokradłowych,
 - b) zachowanie i ochrona torfowisk, w tym zespołów typowych dla torfowisk wysokich i przejściowych,
 - c) ochrona ekosystemów dolin rzecznych przez zmianą warunków wodnych i zanieczyszczeniem,
 - d) utrzymanie połączeń starorzeczy z rzeką Pilicą,
 - e) ochrona źródeł, bagien, torfowisk przez zmianą warunków wodnych;



- 5) dla ochrony roślin i zwierząt oraz ich siedlisk:
 - a) utrzymanie różnorodności gatunkowej i szczególna ochrona roślin zagrożonych wyginięciem i objętych ochroną prawną,
 - b) utrzymanie różnorodności gatunkowej zwierząt lądowych i wodnych oraz szczególna ochrona gatunków zagrożonych wyginięciem i objętych ochroną prawną,
 - c) utrzymanie stanu zwierząt łownych w ilości odpowiadającej pojemności ekologicznej łowiska,
 - d) zapewnienie warunków dla prawidłowego funkcjonowania organizmów gatunków cennych przyrodniczo, chronionych, rzadkich i zagrożonych oraz zabezpieczenie warunków do życia i rozwoju ginących taksonów,
 - e) ochrona siedlisk i odpowiadających im zbiorowisk, w szczególności: zbiorowiska dolin rzecznych (łągi, olsy, wikliny nadrzeczne, zarośla łożowe), torfowiska, łąki trzęślicowe, łąki wilgotne, łąki świeże, murawy napiaskowe, murawy kserotermiczne, murawy bliźniczkowe, grądy, bory bagienne, bory chrobotkowe, dąbrowy świetliste, jedlina świętokrzyska,
 - f) zachowanie i ochrona tradycyjnych odmian roślin uprawnych, w szczególności drzew owocowych;

- 6) dla ochrony walorów krajobrazowych i kulturowych:
 - a) ochrona terenów o wybitnych walorach krajobrazowych, w szczególności krajobrazów rzecznych środkowego odcinka Pilicy, Czarnej Malenieckiej, ujściowego odcinka Luciąży,
 - b) ochrona rolniczych krajobrazów otwartych, tj. pól uprawnych z tradycyjnym układem miedz, łąk, pastwisk, zarośli śródpolnych, kęp drzew,
 - c) ochrona historycznego krajobrazu kulturowego o unikatowych wartościach – Sulejów Podklasztorze,
 - d) ochrona zabytków kultury materialnej, w tym charakterystycznych kapliczek, krzyży przydrożnych, stanowiących osobliwość Nadpilicza, miejsc pamięci narodowej, śladów historii regionu,
 - e) zachowanie charakterystycznych cech tradycyjnej architektury wiejskiej, lokalnych tradycji i zachowanych elementów kultury niematerialnej,
 - f) ochrona historycznych układów przestrzennych,
 - g) ochrona istniejących stanowisk archeologicznych, miejsc koncentracji oraz potencjalnego występowania stanowisk archeologicznych,
 - h) kształtowanie harmonijnego krajobrazu współczesnego,
 - i) ochrona przed eksploatacją surowców naturalnych;

- 7) dla ochrony walorów rekreacyjnych:
 - a) ochrona najatrakcyjniejszych terenów turystycznych przed degradującym zagospodarowaniem (obszary leśne, obrzeża Zbiornika Sulejowskiego, dolina Pilicy),
 - b) rozwój pożądanых form rekreacji – turystyki kwalifikowanej.



§ 3. 1. W Parku wprowadza się następujące zakazy:

- 1) realizacji przedsięwzięć mogących znacząco oddziaływać na środowisko w rozumieniu przepisów ustawy z dnia 3 października 2008 r. o udostępnianiu informacji o środowisku i jego ochronie, udziale społeczeństwa w ochronie środowiska oraz o ocenach oddziaływania na środowisko (Dz. U. z 2013 r. poz. 1235, z późn. zm.);
- 2) umyślnego zabijania dziko występujących zwierząt, niszczenia ich nor, legowisk, innych schronień i miejsc rozrodu oraz tarłisk i złożonej ikry, z wyjątkiem amatorskiego połowu ryb oraz wykonywania czynności w ramach racjonalnej gospodarki rolnej, leśnej, rybackiej i łowieckiej;
- 3) likwidowania i niszczenia zadrzewień śródpolnych, przydrożnych i nadwodnych, jeżeli nie wynikają z potrzeby ochrony przeciwpowodziowej lub zapewnienia bezpieczeństwa ruchu drogowego lub wodnego lub budowy, odbudowy, utrzymania, remontów lub naprawy urządzeń wodnych;
- 4) pozyskiwania do celów gospodarczych skał, w tym torfu, oraz skamieniałości, w tym kopalnych szczątków roślin i zwierząt, a także minerałów;
- 5) wykonywania prac ziemnych trwale zniekształcających rzeźbę terenu, z wyjątkiem prac związanych z zabezpieczeniem przeciwpowodziowym, przeciwosuwiskowym lub budową, odbudową, utrzymaniem, remontem lub naprawą urządzeń wodnych;
- 6) dokonywania zmian stosunków wodnych, jeżeli zmiany te nie służą ochronie przyrody lub racjonalnej gospodarce rolnej, leśnej, wodnej lub rybackiej,
- 7) budowania nowych obiektów budowlanych w pasie szerokości 100 m od:
 - a) linii brzegów rzek, jezior i innych naturalnych zbiorników wodnych,
 - b) zasięgu lustra wody w sztucznych zbiornikach wodnych usytuowanych na wodach płynących przy normalnym poziomie piętrzenia określonym w pozwoleniu wodnoprawnym, o którym mowa w art. 122 ust. 1 pkt 1 ustawy z dnia 18 lipca 2001 r. – Prawo wodne,
– z wyjątkiem obiektów służących turystyce wodnej, gospodarce wodnej lub rybackiej;
- 8) likwidowania, zasypywania i przekształcania zbiorników wodnych, starorzeczy oraz obszarów wodno-błotnych;
- 9) wylewania gnojowicy, z wyjątkiem nawożenia własnych gruntów rolnych;
- 10) prowadzenia chowu i hodowli zwierząt metodą bezściółkową;



- 11) utrzymywania otwartych rowów ściekowych i zbiorników ściekowych;
- 12) organizowania rajdów motorowych i samochodowych;
- 13) używania łodzi motorowych i innego sprzętu motorowego na otwartych zbiornikach wodnych.

2. Zakaz, o którym mowa w ust. 1 pkt 3, nie dotyczy:

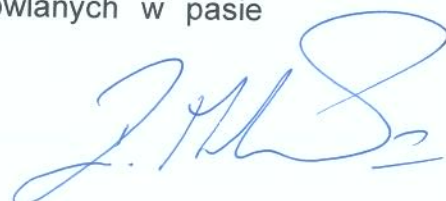
- 1) zadrzewień na obszarach przeznaczonych pod zabudowę w obowiązujących miejscowych planach zagospodarowania przestrzennego oraz w studiach uwarunkowań i kierunków zagospodarowania przestrzennego gmin;
- 2) usuwania spontanicznych zadrzewień z gruntów rolnych, w celu doprowadzenia gruntu do stanu właściwej kultury.

3. Zakaz o którym mowa w ust. 1 pkt 5, nie dotyczy terenu położonego w miejscowości Barkowice Mokre w gminie Sulejów, obejmującego działki o nr ewid.: 1414/1, 1414/5, 1414/6, 1415/5, 1415/11, 1415/12, 1415/6, 1415/8, 1415/9, 1416/1, 1416/6, 1416/9, 1416/10 obręb Barkowice.

4. Zakaz o którym mowa w ust. 1 pkt 7, dla terenu:

- 1) położonego w miejscowości Barkowice w Gminie Sulejów, obejmującego działki o nr ewid.: 315/2, 344/1, 344/2, 343, 342, 341/1, 341/2, 341/3, 340/1, 340/3, 339/1, 339/3, 338/1, 338/3, 337/1, 337/3, 336/1, 336/3, 335/1, 335/3, 334/1, 334/3, 333/5, 333/9, 333/3, 333/7, 332/9, 332/6, 332/8, 332/10, 332/11, 332/5, 331/1, 331/3, 326/5, 329/1, 329/5, 329/6, 328/1, 328/5, 328/6, 327/10, 327/11, 327/8, 326/6, 327/6, 326/3, 324/3, 324/7, 324/6, 323/5, 323/6, 1482/5, 323/3, 322/3, 322/6, 322/7, 322/8, 322/9, 322/10, 321/2, 325/1, 325/2, 1482/6, 408/1, 1482/7 obręb Barkowice;
- 2) położonego w miejscowości Dąbrowa nad Czarną w Gminie Aleksandrów, obejmującego działki usytuowane po południowej stronie drogi gminnej – działka o nr ewid. 65 obręb Dąbrowa nad Czarną;
- 3) położonego w miejscowości Ostrów w Gminie Aleksandrów, obejmującego działki usytuowane po północnej i południowej stronie drogi gminnej – działka o nr ewid. 104 obręb Ostrów;
- 4) położonego w miejscowości Ostrów w Gminie Aleksandrów, obejmującego działki usytuowane po wschodniej i zachodniej stronie drogi gminnej – działka o nr ewid. 119/2 obręb Ostrów;

przyjmuje brzmienie: „budowania nowych obiektów budowlanych w pasie szerokości 40 m od:



- a) linii brzegów rzek, jezior i innych naturalnych zbiorników wodnych,
- b) zasięgu lustra wody w sztucznych zbiornikach wodnych usytuowanych na wodach płynących przy normalnym poziomie piętrzenia określonym w pozwoleniu wodnoprawnym, o którym mowa w art. 122 ust. 1 pkt 1 ustawy z dnia 18 lipca 2001 r. – Prawo wodne,
– z wyjątkiem obiektów służących turystyce wodnej, gospodarce wodnej lub rybackiej”.

5. Zakaz, o którym mowa w ust. 1 pkt 13, nie dotyczy:

- 1) używania łodzi motorowych i innego sprzętu motorowego o mocy silnika do 4 kW na obszarze Zbiornika Sulejowskiego zawartym od linii łączącej cypel we wsi Lubiaszów i miejscowość Zarzęcin do stacji Polskiego Związku Wędkarskiego w miejscowości Barkowice Mokre, zgodnie z załącznikiem nr 4 do niniejszej uchwały;
- 2) używania łodzi motorowych i innego sprzętu motorowego na obszarze Zbiornika zawartym od tamy w miejscowości Smardzewice do linii Bronisławów – cypel na wysokości wsi Lubiaszów – wieś Zarzęcin, zgodnie z załącznikiem nr 4 do niniejszej uchwały.

§ 4. Z dniem wejścia w życie niniejszej uchwały traci moc rozporządzenie Nr 3/94 Wojewody Piotrkowskiego z dnia 21 lipca 1994 roku w sprawie utworzenia Sulejowskiego Parku Krajobrazowego (Dz. Urz. Woj. Piotrkowskiego Nr 22, poz. 356).

§ 5. Nadzór nad Parkiem powierza się Zarządowi Województwa Łódzkiego.

§ 6. Uchwała wchodzi w życie po upływie 14 dni od dnia ogłoszenia.

RADCA PRAWNY

mgr Teresa Krzywicka

INSPEKTOR

Jakub Dziuda

Naczelnik Wydziału
Ochrony Przyrody
i Polityki Ekologicznej

Beata Koło

p.o. Zastępcy Dyrektora

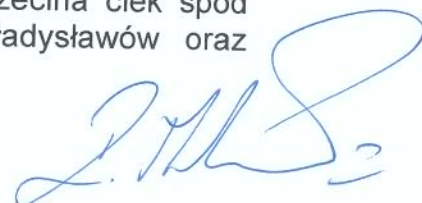
Radosław Mikulski

Wicemarszałek
Województwa Łódzkiego

Artur Bagieński

Opis granic Sulejowskiego Parku Krajobrazowego

Północna granica Parku biegnie po zaporze na Zbiorniku Sulejowskim, skąd skręca w kierunku południowym i biegnie wzdłuż prawego brzegu Zbiornika, następnie skrajem lasów państwowych (oddziały nr 193, 194, 01, 03 lasów Nadleśnictwa Smardzewice) a dalej lasów prywatnych. Przy ujściu cieku spod Bukowca granica skręca początkowo na zachód wzdłuż brzegu zatoki, a następnie na południowy zachód i biegnie skrajem lasów uroczyska Błogie po granicy oddz. 8, 9, 12 i 24, po czym powraca na północ drogą Trzebiatów – Tresta, aż do cieku. Granica biegnie następnie w kierunku południowo-wschodnim, po północnym obrzeżu oddz. 7 i 6, dochodzi do drogi powiatowej relacji Tomaszów – Radonia i drogą tą kieruje się na południe. Na skraju lasu (oddz. 19) skręca na zachód, obrzeżem oddz. 19 i 20 granica dochodzi do drogi prowadzącej do Julianowa i kieruje się przez wsie Julianów i Góry Trzebiatowskie do granicy lasu. Stąd, wzdłuż północnych obrzeży oddz. 62 i 61 uroczyska Błogie dochodzi do drogi powiatowej 4328E relacji Tomaszów Mazowiecki – Radonia, towarzyszy jej do skraju lasu i ponownie skręca na zachód. Granica Parku biegnie następnie wzdłuż granicy uroczyska Błogie oddz. 70, 71, 72, 83, 85, 87, przecina oddz. 88 i dalej po granicy oddz. 86, 84, 75, 76, 77, 78, 79, 80, następnie przecina ciek Bługa i wzdłuż południowych granic oddz. 89, 90, 91, 92, 93, 102, dochodzi do oddz. 109, przecina ten oddział i dalej biegnie wzdłuż południowych obrzeży oddz. 116, 122, 126, 123 i 124. Stąd, granica biegnie w kierunku południowym drogą polną na zachód od osiedla Obdzież – Piaski, dalej krawędzią rzeki Pilicy do cieku spod Podklasztorza. Przy mostku granica skręca na wschód drogą polną prowadzącą do Podklasztorza. Cały zespół zabytkowy opactwa cystersów znajduje się w granicach Parku. Na południe od opactwa granica skręca na wschód, omijając zabudowę kieruje się na północy-wschód (częściowo wzdłuż drogi polnej) do granicy gmin Sulejów, Mniszków. Omijając od południa zabudowania wsi Owczary dochodzi do drogi i dalej biegnie drogą do wsi Strzelce, przekraczając dolinę Radońki. Następnie powraca w kierunku zachodnim - w stronę Sulejowa krawędzią doliny rzeki Radońki, aż do drogi polnej i drogą tą dochodzi do ul. Klasztornej, przecina ją, dochodzi do Pilicy i kieruje się na południe prawym umocnionym brzegiem rzeki. Za Sulejowem granica odchodzi od rzeki, towarzyszy drodze prowadzącej do kompleksu Dąbrowa, a na jego obrzeżu skręca na wschód i biegnie wzdłuż linii lasów państwowych włączając do Parku oddz. 178, 169, 168, 167 i 158, po czym przecina drogę krajową nr 74 Sulejów-Kielce, obejmuje oddz. 138, 137, 136, 135, 134, 133. Dalej podąża drogą krajową nr 12 relacji Piotrków Tryb. – Radom - Lublin, obejmując oddz. 132, 131 i 130, dochodzi do drogi powiatowej relacji Przedbórz – Błogie Szlacheckie. Drogą tą granica kieruje się na południe i biegnie przez las do skrzyżowania oddz. 144, 145 i 151, gdzie zmienia kierunek na zachodni idąc wzdłuż południowego skraju oddz. 145, 146, 147 148 i 149. Granica zmienia kierunek na południowy, ponownie przecina drogę krajową nr 74 i biegnie po wschodniej stronie oddz. 154, 162 i 179. Na styku oddz. 179 i 182 granica skręca na południowy wschód w drogę prowadzącą do wsi Dąbrowa nad Czarną. Drogą przez wieś, w kierunku wschodnim, dochodzi do drogi powiatowej relacji Przedbórz – Błogie Szlacheckie i kierując się na południe wzdłuż tej drogi, granica przekracza rzekę, a po 500 m skręca na zachód w drogę gruntową. Granica zmierza w kierunku Niewierszyna, najpierw drogą śródleśną, następnie obrzeżem lasu. Granica Parku omija Niewierszyn od północy i dalej drogą polną dochodzi do brzegu lasu i jego skrajem biegnie w kierunku południowym, przecina ciek spod Sieczki, biegnie nadal wschodnim skrajem lasów sołectw Władysławów oraz



Szarbsko i dochodzi do ciekowi spod Szarbska. Towarzyszy ciekowi 200 m w kierunku wschodnim, przecina go i dociera do miejscowości Podchojny, skąd obrzeżem lasów państwowych uroczyska Czarny Las oddz. 7, 9, 12, 16, (nadm. Przedbórz, obręb Reczków) dochodzi do Skotnik. W Skotnikach granica Parku skręca na zachód, biegnie drogą, południowym skrajem oddz. 16, 17 i 18 w kierunku Pilicy. Granica przecina rzekę po śladzie drogi polnej i przechodzi przez jej koryto na wysokości mostka na starorzeczu w pobliżu wsi Łęg Ręczyński. Po lewej stronie Pilicy, granica kieruje się na północ, a po 200 m na zachód, przecina wieś i biegnie początkowo w stronę Nowinek, aby skręcić na północ wzdłuż drogi prowadzącej do wsi Placówka i Pociosek. W rejonie osady Dolna Wieś granica przekracza Stobienkę i dochodzi do drogi powiatowej relacji Sulejów – Stobnica i drogą tą biegnie na północ (starym traktem nadpilickim przez lasy uroczysk Winduga i Biała) w kierunku Sulejowa. Po minięciu kamieniołomów i zakładów wapienniczych granica na przedmieściu Sulejowa zbliża się do rzeki, następnie biegnie wzdłuż umocnień przeciwpowodziowych, a w rejonie Polanki, przez las, krawędzią doliny rzeki. Do Parku zostało włączone ujście rzeki Luciąży i fragment jej doliny do wysokości pierwszych zabudowań miejscowości Przyglów. Tu granica przekracza rzekę i biegnie skrajem lasu kompleksu Murowaniec w kierunku północno-wschodnim. Na skrzyżowaniu dróg, na skraju lasu, granica zmienia kierunek na północny, po czym dochodzi do Barkowic, gdzie kieruje się na zachód, biegnie po północnej stronie zabudowań wsi Barkowice i dalej (po przekroczeniu drogi Przyglów-Koło) aż do południowych obrzeży oddz. 251 i 252 uroczyska Meszcze Nadleśnictwa Piotrków Trybunalski. Granica prowadzi następnie po obrzeżu lasów państwowych, aż do oddz. 182, skąd biegnie śródleśnym traktem w kierunku północno-zachodnim przecinając oddz. 157, 130, 111, 95 i dochodzi do wsi Meszcze. Stąd granica skręca na wschód i prowadzi skrajem lasów państwowych do drogi krajowej nr 8 relacji Katowice – Warszawa. Granica Parku przebiega po wschodniej stronie tej drogi w kierunku Polichna, omijając parking i przed motelem skręcając na wschód. Granica biegnie następnie północnym obrzeżem oddz. 73, po czym skręca na południe wyłączając grunty wsi Polichno Budy i dochodzi do północnej granicy lasów uroczyska Meszcze oddz. 85 i biegnie 560 m na północ drogą polną prowadzącą do wsi Polichno. Następnie skręca na wschód do uroczyska Lubiaszów i północnym skrajem oddz. 116, 115 i 141 dochodzi do drogi powiatowej relacji Przyglów-Wolbórz-Ujazd, przecina ją i biegnie skrajem lasów państwowych (oddz. 140, 139, 138 i 163) i dalej północnym, a następnie wschodnim skrajem lasów państwowych aż do drogi powiatowej nr 1522E relacji Piotrków Trybunalski - Golesze - Godaszewice. Skręca w nią i kierując się na południe dochodzi do skrzyżowania z drogą lokalną do Lubiaszowa Nowego. Granica przechodzi przez wieś, a następnie wzdłuż północnych obrzeży oddz. 290, 289, 288, po czym dochodzi do drogi przy ujściu wody w Bronisławowie. W Bronisławowie granica parku kieruje się na północ drogą prowadzącą do wsi Swolszewice Działy i dalej zachodnim skrajem oddz. 390, 389 i 388, włączając je do Parku. Kierując się na wschód, północnym skrajem oddz. 388 zmierza w stronę Zbiornika Sulejowskiego. Po ok. 660 m (w miejscu, gdzie droga polna z środkowej części wsi Swolszewice Łuby dochodzi do skraju lasu), granica Parku odchyła się na północ i przecinając pola uprawne dochodzi do drogi powiatowej relacji Prosenie-Borki. Granica biegnie tą drogą do skraju lasu, a następnie skręca na wschód i północnym obrzeżem oddz. 380 i 379, dochodzi do linii brzegowej Zbiornika Sulejowskiego i dalej brzegiem Zbiornika aż do zapory.

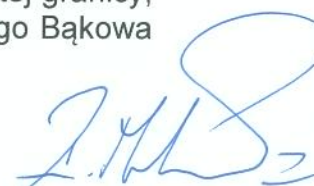
W Parku istnieje enklawa, obejmująca grunty rolne i lasy wsi Zarzęcin. Enklawa ta posiada charakter otuliny.

Opis granicy enklawy wewnętrznej Sulejowskiego Parku Krajobrazowego w rejonie Zarzęcina.

Punkt początkowy opisu granicy położony jest na brzegu Zbiornika Sulejowskiego w miejscu, gdzie do Zbiornika dochodzi granica gminy Mniszków. Od tego punktu granica biegnie wzdłuż granicy gminy, najpierw w kierunku południowo-wschodnim, a następnie północno-wschodnim, do skrzyżowania dróg leśnych, w miejscu styku oddz. 32, 31 i 41 Nadleśnictwa Smardzewice. W tym miejscu granica skręca w kierunku południowo-wschodnim, a następnie południowym (wzdłuż zewnętrznej granicy oddziałów 41 i 49) i dociera do drogi wiejskiej z zabudową wsi Zarzęcin; dalej granica biegnie nadal po granicy lasów wzdłuż oddz. 59, 60, przecina drogę z Zarzęcina do wsi Błogie Szlacheckie i biegnie dalej po granicy lasów, oddz. 82. Następnie granica biegnie początkowo w kierunku zachodnim, po północnym skraju oddziałów 91, 92, 93, i dalej w kierunku północno-zachodnim wzdłuż granicy oddz. 94 i 95. Tu granica osiąga brzeg Zbiornika Sulejowskiego, skręca w kierunku północno-wschodnim i powraca do punktu początkowego opisu granic enklawy wewnętrznej.

Opis granic otuliny Sulejowskiego Parku Krajobrazowego

Północna granica otuliny biegnie wzdłuż północnego skraju rezerwatu Niebieskie Źródła, okala go i dalej przechodzi linią oddziałową 126/125 oraz 148/126 uroczyska Smardzewice (Nadleśnictwo Smardzewice). Skrajem lasów państwowych granica zbliża się do prawego brzegu Pilicy i dalej, omijając kopalnię piasku Biała Góra, do drogi prowadzącej do Smardzewic. Granica biegnie tą drogą, następnie skręca na południe wzdłuż drogi powiatowej relacji Tomaszów Mazowiecki-Radonia, a dalej drogą powiatową Twarda – Unewel - Sławno. Przed zabudowaniami wsi Unewel granica kieruje się na południe skrajem lasów i drogą polną dochodzi do wsi Potok B, a następnie biegnie wzdłuż drogi powiatowej relacji Dąbrowa n/Czarna-Wójcin-Mniszków. Około 650 m na południe od Zajązkowa granica otuliny skręca na zachód i łukiem dochodzi do skraju oddz. 69 (ur. Błogie), gdzie zmienia kierunek na południowy, po czym dochodzi do wschodniego skraju Małych Końskich. Na skrzyżowaniu dróg w Małych Końskich granica kieruje się na południe, do wsi Marianka, gdzie skręca na zachód, przecina wieś i dalej biegnie przez wieś Konstantynów w kierunku Błogich Szlacheckich, Błogich Nowych i Strzelec. Po dotarciu do drogi krajowej nr 12 (relacji Piotrków Tryb. - Sulejów – Radom) granica otuliny skręca na wschód i wzdłuż tej drogi dochodzi do uroczyska Jaksonek. Granica przebiega północnym skrajem lasu częściowo pokrywając się z granicą Parku, a następnie wschodnim skrajem lasu, aż do drogi krajowej nr 74 Sulejów – Kielce i wzdłuż niej podąża na zachód, a następnie skręca w kierunku Katuszowa. Drogą lokalną biegnie przez wieś Katuszów i dochodzi do mostu na Czarnej Malenieckiej w Borowcu. Granica przecina rzekę, a następnie drogą przez lasy dociera do wsi Kalinków i dalej na zachód do Komockiej Woli. Od tej miejscowości granica biegnie wzdłuż drogi prowadzącej na południe w stronę Przedborza. Mija takie miejscowości jak: Dąbrówka, Stara, Skotniki (włączając tę miejscowość w granice otuliny), Faliszew, Taras. Za wsią Trupień granica otuliny skręca wzdłuż drogi leśnej po obrzeżu oddz. 156, a następnie wzdłuż drogi polnej w kierunku rzeki Pilicy. Granica przecina koryto rzeki i dochodzi do drogi polnej (na południe od wsi Pysowa), która stanowi granicę gmin Przedbórz i Ręczno, biegnie wzdłuż tej granicy, następnie wzdłuż granicy gminy Ręczno i Masłowice do kompleksu leśnego Bąkowa



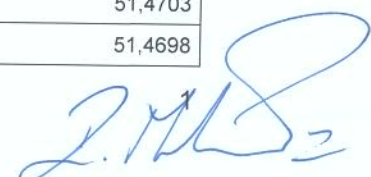
Góra. Otulina obejmuje ten kompleks po granicy lasu, która stanowi jednocześnie granicę gmin Łęki Szlacheckie i Ręczno. Na północnym skraju lasu granica dochodzi do Strugi spod Łęk tj. Jaworki i biegnie wzdłuż niej około 500 m, a następnie drogą polną do pierwszych zabudowań wsi Zbyłowice. Po dojściu do drogi wojewódzkiej nr 742 relacji Przyglów – Ręczno – Włoszczowa granica odchyła się na północ i biegnie wzdłuż tej drogi do Ręczna, gdzie skręca w kierunku zachodnim i wzdłuż drogi powiatowej relacji Gorzkowice – Ręczno - Łęg Ręczyński dociera do południowo-zachodniego skraju uroczyska Wielkopole. Granica otuliny otacza cały kompleks leśny (wzdłuż granicy lasów państwowych), omija grunty wsi Reducz i biegnie dalej brzegiem lasu na północ, zaś od oddz. 87 (wschodni skraj wsi Wykno) zmienia kierunek na zachodni. Biegnie po granicy gmin Łęki Szlacheckie i Rozprza aż do oddz. 194 kompleksu Kazimierzów. Granica otuliny obejmuje cały ten kompleks. Dalej biegnie po zachodnim obrzeżu lasów wsi Rajsko Małe i dociera do skraju oddz. 8 uroczyska Lubień. Granica zmierza na północ wzdłuż skraju oddz. 8, 7 i 6, a następnie obrzeżem lasów (grunty wsi Zamożna Wola), aż do oddz. 45 uroczyska Łęczno. Od oddz. 43 granica otuliny biegnie na północ drogą poprzez Kolonię Łazy do skraju oddz. 134 i dalej brzegiem lasów obejmując oddziały 133, 132 i 130 – do rzeki Luciąży. Tu granica przechodzi na lewą stronę rzeki, towarzyszy jej do miejscowości Przyglów, gdzie skręca na zachód i biegnie wzdłuż drogi krajowej nr 12 w kierunku Piotrkowa Trybunalskiego dochodząc do granicy miasta. Skręca na północ i prowadzi wzdłuż obrzeży lasów państwowych uroczyska Meszcze, zachodnim skrajem oddz. 109, 108, 107, 88, 73 i 72, aż do drogi prowadzącej przez wieś Meszcze. Granica przecina wieś, następnie zbliża się do drogi krajowej nr 8 Warszawa – Wrocław, skąd kieruje się na północny wschód; biegnie prawym skrajem tej drogi (od oddz. 57 do 53 po granicy Parku) do miejscowości Polichno. Tu granica zmienia kierunek na wschodni i prowadzi przez wsie (na południe od zabudowań) Polichno Nowe i Żarnowica Duża, a następnie dochodzi do skrzyżowania dróg we wsi Golesze Duże, a stąd biegnie przez Dębsko w kierunku wsi Swolszewice Działy. Na skraju lasu granica otuliny skręca na północ i biegnie zachodnim obrzeżem oddz. 154, 153, 152, 141, 135, 129 i 122. Tu granica skręca na wschód i przebiega północnym skrajem lasów państwowych kompleksu Nagórzyce. Od oddz. 116 kieruje się na północ wzdłuż oddz. 108, 106, 105. Dalej granica biegnie zachodnim skrajem oddz. 101, 97 i 91 a następnie północnym skrajem oddz. 91, 90, 89, 87, 86 i 92 uroczyska Józefów podąża w kierunku Pilicy, omijając od południa zabudowę Brzostówki. Następnie wzdłuż Pilicy dochodzi do mostu i po prawej stronie rzeki dociera do rezerwatu Niebieskie Źródła.



Wykaz współrzędnych punktów załamania granicy Sulejowskiego Parku Krajobrazowego w układzie WGS 84

I.p.	Długość geograficzna	Szerokość geograficzna
1	19,8220	51,3959
2	19,8093	51,3975
3	19,8076	51,3975
4	19,8064	51,3956
5	19,8050	51,3956
6	19,8050	51,3967
7	19,7995	51,3967
8	19,7998	51,3975
9	19,7960	51,3975
10	19,7954	51,3976
11	19,7952	51,4094
12	19,7902	51,3991
13	19,7796	51,4093
14	19,7702	51,4064
15	19,7660	51,4135
16	19,7631	51,4160
17	19,7621	51,4173
18	19,7587	51,4197
19	19,7613	51,4180
20	19,7555	51,4246
21	19,7547	51,4248
22	19,7526	51,4266
23	19,7518	51,4283
24	19,7456	51,4311
25	19,7456	51,4318
26	19,7502	51,4320
27	19,7506	51,4321
28	19,7510	51,4340
29	19,7590	51,4332
30	19,7599	51,4460
31	19,7625	51,4480
32	19,7796	51,4591
33	19,7806	51,4585
34	19,7821	51,4591
35	19,7899	51,4601
36	19,7889	51,4545
37	19,7985	51,4534
38	19,7992	51,4591
39	19,7997	51,4605
40	19,8061	51,4599
41	19,8289	51,4576
42	19,8291	51,4589
43	19,8312	51,4588

44	19,8316	51,4624
45	19,8320	51,4626
46	19,8438	51,4640
47	19,8439	51,4636
48	19,8500	51,4643
49	19,8495	51,4570
50	19,8745	51,4582
51	19,8741	51,4557
52	19,8754	51,4514
53	19,8764	51,4460
54	19,8754	51,4460
55	19,8769	51,4404
56	19,8735	51,4384
57	19,8763	51,4329
58	19,8794	51,4300
59	19,8799	51,4302
60	19,8931	51,4317
61	19,8925	51,4348
62	19,9003	51,4357
63	19,9001	51,4364
64	19,9072	51,4371
65	19,9065	51,4405
66	19,9109	51,4413
67	19,9096	51,4415
68	19,9119	51,4420
69	19,9153	51,4425
70	19,9150	51,4443
71	19,9158	51,4455
72	19,9228	51,4502
73	19,9330	51,4518
74	19,9336	51,4548
75	19,9394	51,4555
76	19,9408	51,4611
77	19,9503	51,4607
78	19,9539	51,4671
79	19,9562	51,4722
80	19,9664	51,4706
81	19,9704	51,4707
82	19,9711	51,4711
83	19,9725	51,4724
84	19,9732	51,4724
85	19,9733	51,4715
86	19,9730	51,4703
87	19,9733	51,4698



88	19,9741	51,4696
89	19,9759	51,4694
90	19,9782	51,4694
91	19,9804	51,4693
92	19,9862	51,4683
93	19,9930	51,4704
94	19,9943	51,4708
95	19,9982	51,4727
96	19,9984	51,4739
97	19,9993	51,4744
98	20,0007	51,4746
99	20,0034	51,4744
100	20,0090	51,4733
101	20,0110	51,4725
102	20,0166	51,4710
103	20,0126	51,4698
104	20,0125	51,4691
105	20,0092	51,4690
106	20,0089	51,4688
107	20,0091	51,4680
108	20,0079	51,4673
109	20,0078	51,4665
110	20,0067	51,4654
111	20,0061	51,4645
112	20,0092	51,4631
113	20,0098	51,4623
114	20,0105	51,4620
115	20,0111	51,4618
116	20,0120	51,4577
117	20,0004	51,4611
118	19,9983	51,4579
119	19,9969	51,4584
120	19,9932	51,4540
121	19,9937	51,4537
122	19,9945	51,4534
123	19,9953	51,4532
124	19,9960	51,4527
125	19,9953	51,4519
126	19,9940	51,4522
127	19,9929	51,4523
128	19,9921	51,4520
129	19,9849	51,4534
130	19,9823	51,4500
131	19,9778	51,4511
132	19,9768	51,4501
133	19,9766	51,4497
134	19,9758	51,4487
135	19,9804	51,4471

136	19,9775	51,4432
137	19,9960	51,4390
138	19,9963	51,4427
139	19,9959	51,4453
140	19,9951	51,4462
141	19,9957	51,4467
142	19,9979	51,4498
143	19,9982	51,4509
144	20,0074	51,4454
145	20,0250	51,4406
146	20,0231	51,4381
147	20,0241	51,4326
148	20,0160	51,4310
149	20,0120	51,4328
150	20,0055	51,4251
151	20,0043	51,4250
152	19,9991	51,4177
153	20,0011	51,4166
154	20,0028	51,4161
155	20,0066	51,4160
156	20,0107	51,4152
157	20,0120	51,4144
158	20,0143	51,4130
159	20,0154	51,4120
160	20,0130	51,4090
161	20,0104	51,4048
162	19,9946	51,4037
163	19,9952	51,4031
164	19,9954	51,4026
165	19,9985	51,3847
166	19,9979	51,3846
167	19,9971	51,3842
168	19,9966	51,3837
169	19,9965	51,3829
170	19,9966	51,3825
171	19,9902	51,3831
172	19,9857	51,3837
173	19,9862	51,3845
174	19,9881	51,3863
175	19,9873	51,3865
176	19,9839	51,3864
177	19,9832	51,3917
178	19,9830	51,3920
179	19,9820	51,3996
180	19,9797	51,3996
181	19,9788	51,3993
182	19,9655	51,3986
183	19,9643	51,3982

J. M. S.

184	19,9653	51,4018
185	19,9489	51,3998
186	19,9485	51,3989
187	19,9416	51,3980
188	19,9396	51,3908
189	19,9073	51,3945
190	19,9059	51,3883
191	19,9047	51,3845
192	19,9070	51,3843
193	19,9029	51,3799
194	19,9021	51,3785
195	19,8887	51,3761
196	19,8902	51,3727
197	19,8855	51,3720
198	19,8853	51,3726
199	19,8849	51,3734
200	19,8825	51,3733
201	19,8809	51,3767
202	19,8750	51,3775
203	19,8676	51,3780
204	19,8677	51,3770
205	19,8672	51,3766
206	19,8670	51,3759
207	19,8671	51,3753
208	19,8719	51,3720
209	19,8729	51,3697
210	19,8728	51,3685
211	19,8728	51,3679
212	19,8731	51,3674
213	19,8742	51,3664
214	19,8763	51,3655
215	19,8772	51,3663
216	19,8794	51,3663
217	19,8800	51,3656
218	19,8807	51,3645
219	19,8814	51,3639
220	19,8822	51,3629
221	19,8837	51,3632
222	19,8834	51,3638
223	19,8915	51,3665
224	19,8911	51,3673
225	19,8925	51,3677
226	19,9040	51,3683
227	19,9135	51,3685
228	19,9197	51,3688
229	19,9289	51,3656
230	19,9298	51,3650
231	19,9299	51,3641

232	19,9288	51,3642
233	19,9262	51,3646
234	19,9177	51,3642
235	19,9160	51,3646
236	19,9156	51,3645
237	19,9151	51,3643
238	19,9117	51,3637
239	19,9105	51,3636
240	19,9102	51,3633
241	19,9103	51,3617
242	19,9061	51,3619
243	19,9060	51,3634
244	19,9020	51,3633
245	19,8939	51,3628
246	19,8879	51,3579
247	19,8849	51,3577
248	19,8850	51,3575
249	19,8850	51,3570
250	19,8849	51,3564
251	19,8841	51,3551
252	19,8834	51,3544
253	19,8829	51,3531
254	19,8833	51,3487
255	19,8839	51,3467
256	19,8846	51,3461
257	19,8853	51,3458
258	19,8859	51,3450
259	19,8866	51,3431
260	19,8886	51,3406
261	19,8917	51,3385
262	19,8950	51,3396
263	19,8994	51,3401
264	19,9023	51,3402
265	19,9072	51,3397
266	19,9104	51,3396
267	19,9115	51,3387
268	19,9124	51,3381
269	19,9144	51,3370
270	19,9152	51,3372
271	19,9151	51,3374
272	19,9161	51,3380
273	19,9167	51,3378
274	19,9178	51,3378
275	19,9198	51,3395
276	19,9217	51,3389
277	19,9222	51,3388
278	19,9229	51,3394
279	19,9240	51,3394

JMS

280	19,9248	51,3413
281	19,9241	51,3420
282	19,9233	51,3413
283	19,9217	51,3419
284	19,9220	51,3426
285	19,9212	51,3429
286	19,9213	51,3434
287	19,9201	51,3453
288	19,9198	51,3437
289	19,9267	51,3432
290	19,9267	51,3446
291	19,9268	51,3447
292	19,9271	51,3456
293	19,9274	51,3465
294	19,9275	51,3478
295	19,9276	51,3486
296	19,9274	51,3502
297	19,9270	51,3514
298	19,9272	51,3522
299	19,9271	51,3532
300	19,9281	51,3528
301	19,9417	51,3494
302	19,9431	51,3489
303	19,9562	51,3568
304	19,9573	51,3574
305	19,9579	51,3579
306	19,9585	51,3580
307	19,9654	51,3575
308	19,9688	51,3573
309	19,9714	51,3572
310	19,9784	51,3568
311	19,9796	51,3570
312	19,9767	51,3424
313	19,9491	51,3410
314	19,9530	51,3303
315	19,9535	51,3302
316	19,9541	51,3252
317	19,9536	51,3251
318	19,9545	51,3182
319	19,9554	51,3175
320	19,9558	51,3166
321	19,9566	51,3163
322	19,9722	51,3168
323	19,9726	51,3149
324	19,9726	51,3114
325	19,9716	51,3095
326	19,9645	51,3094
327	19,9626	51,3091

329	19,9569	51,3054
330	19,9540	51,3048
331	19,9513	51,3034
332	19,9473	51,3033
333	19,9395	51,3005
334	19,9386	51,3003
335	19,9376	51,3002
336	19,9360	51,3003
337	19,9258	51,2978
338	19,9233	51,2983
339	19,9232	51,2978
340	19,9229	51,2974
341	19,9234	51,2971
342	19,9232	51,2965
343	19,9219	51,2967
344	19,9223	51,2960
345	19,9223	51,2955
346	19,9230	51,2954
347	19,9228	51,2949
348	19,9218	51,2951
349	19,9216	51,2948
350	19,9202	51,2940
351	19,9201	51,2938
352	19,9226	51,2906
353	19,9224	51,2904
354	19,9212	51,2907
355	19,9210	51,2903
356	19,9204	51,2899
357	19,9217	51,2896
358	19,9211	51,2889
359	19,9200	51,2884
360	19,9187	51,2884
361	19,9182	51,2880
362	19,9190	51,2876
363	19,9197	51,2875
364	19,9202	51,2872
365	19,9205	51,2863
366	19,9204	51,2857
367	19,9205	51,2848
368	19,9205	51,2841
369	19,9231	51,2836
370	19,9240	51,2833
371	19,9240	51,2828
372	19,9262	51,2825
373	19,9255	51,2809
374	19,9251	51,2805
375	19,9248	51,2800
376	19,9246	51,2794

L. H. S.

377	19,9253	51,2792
378	19,9247	51,2772
379	19,9233	51,2774
380	19,9226	51,2774
381	19,9221	51,2755
382	19,9237	51,2751
383	19,9247	51,2759
384	19,9254	51,2757
385	19,9269	51,2744
386	19,9273	51,2737
387	19,9275	51,2729
388	19,9277	51,2723
389	19,9278	51,2713
390	19,9275	51,2702
391	19,9271	51,2694
392	19,9263	51,2688
393	19,9257	51,2685
394	19,9233	51,2651
395	19,9235	51,2645
396	19,9249	51,2639
397	19,9261	51,2635
398	19,9252	51,2581
399	19,9260	51,2578
400	19,9256	51,2553
401	19,9259	51,2551
402	19,9258	51,2542
403	19,9269	51,2541
404	19,9268	51,2533
405	19,9275	51,2531
406	19,9277	51,2527
407	19,9287	51,2528
408	19,9299	51,2529
409	19,9301	51,2531
410	19,9307	51,2506
411	19,9308	51,2501
412	19,9333	51,2503
413	19,9332	51,2511
414	19,9342	51,2511
415	19,9347	51,2507
416	19,9347	51,2502
417	19,9342	51,2497
418	19,9352	51,2481
419	19,9342	51,2474
420	19,9320	51,2456
421	19,9343	51,2445
422	19,9352	51,2454
423	19,9347	51,2458
424	19,9353	51,2461

425	19,9359	51,2457
426	19,9360	51,2451
427	19,9371	51,2445
428	19,9363	51,2438
429	19,9366	51,2432
430	19,9347	51,2417
431	19,9341	51,2396
432	19,9372	51,2394
433	19,9371	51,2380
434	19,9398	51,2374
435	19,9378	51,2344
436	19,9359	51,2343
437	19,9350	51,2330
438	19,9306	51,2331
439	19,9275	51,2274
440	19,9269	51,2270
441	19,9269	51,2265
442	19,9298	51,2266
443	19,9295	51,2241
444	19,9287	51,2217
445	19,9306	51,2211
446	19,9324	51,2211
447	19,9354	51,2216
448	19,9356	51,2145
449	19,9367	51,2069
450	19,9365	51,2066
451	19,9334	51,2060
452	19,9322	51,2046
453	19,9310	51,2045
454	19,9284	51,2045
455	19,9259	51,2049
456	19,9228	51,2052
457	19,9215	51,2051
458	19,9130	51,2019
459	19,9108	51,2035
460	19,9014	51,2031
461	19,9006	51,2110
462	19,9027	51,2141
463	19,8978	51,2226
464	19,8977	51,2240
465	19,8966	51,2289
466	19,8957	51,2299
467	19,8948	51,2301
468	19,8936	51,2302
469	19,8912	51,2301
470	19,8949	51,2432
471	19,8946	51,2438
472	19,8939	51,2443

J. H. S.

473	19,8920	51,2443
474	19,8915	51,2444
475	19,8902	51,2446
476	19,8891	51,2451
477	19,8902	51,2473
478	19,8903	51,2480
479	19,8901	51,2491
480	19,8906	51,2524
481	19,8910	51,2534
482	19,8913	51,2555
483	19,8919	51,2574
484	19,8957	51,2612
485	19,8970	51,2627
486	19,8971	51,2644
487	19,8961	51,2704
488	19,8967	51,2768
489	19,8989	51,2794
490	19,8986	51,2819
491	19,8975	51,2859
492	19,8962	51,2886
493	19,8957	51,2899
494	19,8960	51,2907
495	19,8964	51,2918
496	19,8963	51,2926
497	19,8957	51,2937
498	19,8953	51,2959
499	19,8950	51,2968
500	19,8948	51,2976
501	19,8949	51,2986
502	19,8953	51,3010
503	19,8951	51,2993
504	19,8985	51,3036
505	19,9008	51,3062
506	19,9002	51,3123
507	19,9025	51,3151
508	19,9028	51,3158
509	19,9029	51,3183
510	19,9018	51,3193
511	19,8998	51,3227
512	19,8989	51,3250
513	19,8971	51,3269
514	19,8947	51,3304
515	19,8871	51,3347
516	19,8859	51,3366
517	19,8855	51,3372
518	19,8845	51,3381
519	19,8832	51,3423
520	19,8819	51,3448

521	19,8809	51,3481
522	19,8811	51,3521
523	19,8824	51,3554
524	19,8823	51,3583
525	19,8818	51,3591
526	19,8803	51,3599
527	19,8783	51,3604
528	19,8716	51,3606
529	19,8690	51,3612
530	19,8663	51,3614
531	19,8648	51,3627
532	19,8635	51,3641
533	19,8636	51,3660
534	19,8646	51,3671
535	19,8647	51,3677
536	19,8645	51,3684
537	19,8640	51,3690
538	19,8620	51,3701
539	19,8607	51,3699
540	19,8595	51,3706
541	19,8591	51,3706
542	19,8579	51,3702
543	19,8573	51,3703
544	19,8568	51,3708
545	19,8565	51,3710
546	19,8550	51,3715
547	19,8544	51,3721
548	19,8544	51,3727
549	19,8545	51,3732
550	19,8554	51,3738
551	19,8563	51,3737
552	19,8569	51,3740
553	19,8571	51,3748
554	19,8570	51,3755
555	19,8566	51,3758
556	19,8558	51,3758
557	19,8549	51,3756
558	19,8524	51,3744
559	19,8479	51,3740
560	19,8461	51,3744
561	19,8421	51,3744
562	19,8408	51,3747
563	19,8376	51,3749
564	19,8354	51,3747
565	19,8346	51,3747
566	19,8326	51,3755
567	19,8291	51,3753
568	19,8295	51,3769

J. M. S.
6

569	19,8297	51,3773
570	19,8293	51,3777
571	19,8302	51,3777
572	19,8307	51,3785
573	19,8331	51,3801
574	19,8325	51,3801
575	19,8331	51,3805
576	19,8334	51,3810
577	19,8340	51,3811
578	19,8341	51,3813

579	19,8353	51,3815
580	19,8355	51,3818
581	19,8362	51,3824
582	19,8344	51,3823
583	19,8336	51,3830
584	19,8335	51,3834
585	19,8484	51,3851
586	19,8508	51,3932
587	19,8344	51,3941
588	19,8337	51,3942



**Wykaz współrzędnych punktów załamania
granicy otuliny Sulejowskiego Parku
Krajobrazowego w układzie WGS 84**

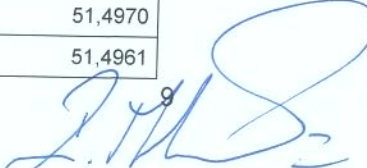
I.p.	Długość geograficzna	Szerokość geograficzna
1	19,7198	51,2508
2	19,7070	51,2563
3	19,7076	51,2583
4	19,7088	51,2610
5	19,7063	51,2609
6	19,7062	51,2616
7	19,7074	51,2616
8	19,7079	51,2621
9	19,7086	51,2623
10	19,7089	51,2627
11	19,7092	51,2628
12	19,7107	51,2628
13	19,7093	51,2632
14	19,7106	51,2638
15	19,7124	51,2638
16	19,7122	51,2687
17	19,7113	51,2705
18	19,7101	51,2715
19	19,7099	51,2717
20	19,7080	51,2725
21	19,7059	51,2730
22	19,7041	51,2740
23	19,7025	51,2751
24	19,7050	51,2748
25	19,7078	51,2748
26	19,7088	51,2750
27	19,7086	51,2772
28	19,7073	51,2776
29	19,7076	51,2783
30	19,7122	51,2781
31	19,7189	51,2902
32	19,7204	51,2897
33	19,7214	51,2912
34	19,7282	51,2882
35	19,7288	51,2923
36	19,7317	51,2927
37	19,7326	51,2936
38	19,7336	51,2934
39	19,7340	51,2936
40	19,7347	51,2936
41	19,7355	51,2938
42	19,7371	51,2935

43	19,7380	51,2947
44	19,7381	51,2959
45	19,7386	51,2962
46	19,7390	51,2961
47	19,7402	51,2966
48	19,7407	51,2965
49	19,7420	51,2970
50	19,7425	51,2969
51	19,7439	51,2988
52	19,7359	51,3029
53	19,7390	51,3031
54	19,7421	51,3031
55	19,7425	51,3036
56	19,7398	51,3317
57	19,7391	51,3345
58	19,7568	51,3415
59	19,7577	51,3423
60	19,7580	51,3433
61	19,7622	51,3463
62	19,7636	51,3462
63	19,7639	51,3473
64	19,7706	51,3494
65	19,7746	51,3496
66	19,7751	51,3503
67	19,7794	51,3509
68	19,7877	51,3511
69	19,7898	51,3528
70	19,7908	51,3545
71	19,7908	51,3550
72	19,7937	51,3567
73	19,7951	51,3572
74	19,7966	51,3576
75	19,7983	51,3583
76	19,8004	51,3615
77	19,7999	51,3631
78	19,8003	51,3640
79	19,8012	51,3647
80	19,8022	51,3650
81	19,8038	51,3650
82	19,8066	51,3662
83	19,8083	51,3673
84	19,8102	51,3678
85	19,8112	51,3685
86	19,8099	51,3700
87	19,8103	51,3704
88	19,8146	51,3723
89	19,8150	51,3740

8
L.M.S.

90	19,8163	51,3759
91	19,8169	51,3766
92	19,8175	51,3773
93	19,8160	51,3774
94	19,8124	51,3784
95	19,7368	51,4032
96	19,7370	51,4034
97	19,7406	51,4045
98	19,7454	51,4049
99	19,7457	51,4088
100	19,7461	51,4111
101	19,7488	51,4114
102	19,7490	51,4119
103	19,7435	51,4272
104	19,7451	51,4288
105	19,7456	51,4311
106	19,7456	51,4318
107	19,7458	51,4326
108	19,7462	51,4369
109	19,7468	51,4443
110	19,7499	51,4445
111	19,7592	51,4467
112	19,7797	51,4591
113	19,7905	51,4662
114	19,7989	51,4650
115	19,8294	51,4638
116	19,8711	51,4655
117	19,8706	51,4664
118	19,8746	51,4672
119	19,8800	51,4672
120	19,8816	51,4656
121	19,8827	51,4654
122	19,8900	51,4648
123	19,8991	51,4610
124	19,9012	51,4599
125	19,9022	51,4588
126	19,9165	51,4532
127	19,9174	51,4633
128	19,9130	51,4641
129	19,9131	51,4654
130	19,9186	51,4660
131	19,9225	51,4671
132	19,9242	51,4683
133	19,9238	51,4706
134	19,9211	51,4735
135	19,9184	51,4776
136	19,9186	51,4823

137	19,9194	51,4851
138	19,9210	51,4888
139	19,9211	51,4897
140	19,9213	51,4905
141	19,9609	51,4894
142	19,9704	51,5005
143	19,9721	51,5030
144	19,9743	51,5024
145	19,9818	51,5026
146	19,9812	51,5173
147	19,9826	51,5178
148	19,9830	51,5170
149	19,9845	51,5169
150	19,9866	51,5166
151	19,9870	51,5164
152	19,9899	51,5164
153	19,9928	51,5169
154	19,9994	51,5156
155	20,0012	51,5156
156	20,0015	51,5159
157	20,0138	51,5150
158	20,0131	51,5115
159	20,0216	51,5118
160	20,0236	51,5131
161	20,0245	51,5141
162	20,0266	51,5148
163	20,0282	51,5138
164	20,0325	51,5150
165	20,0336	51,5150
166	20,0345	51,5145
167	20,0345	51,5138
168	20,0338	51,5127
169	20,0328	51,5117
170	20,0325	51,5114
171	20,0323	51,5111
172	20,0321	51,5103
173	20,0290	51,5061
174	20,0220	51,4989
175	20,0174	51,5006
176	20,0166	51,5005
177	20,0158	51,4999
178	20,0152	51,4997
179	20,0153	51,4988
180	20,0137	51,4984
181	20,0135	51,4978
182	20,0142	51,4970
183	20,0144	51,4961

9


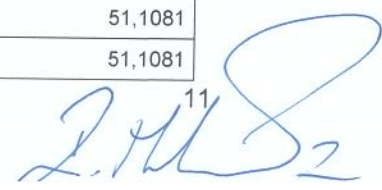
184	20,0137	51,4956
185	20,0129	51,4947
186	20,0069	51,4931
187	20,0059	51,4934
188	20,0050	51,4939
189	20,0032	51,4939
190	20,0020	51,4935
191	20,0020	51,4927
192	20,0040	51,4918
193	20,0032	51,4891
194	20,0040	51,4880
195	20,0072	51,4861
196	20,0091	51,4846
197	20,0134	51,4825
198	20,0149	51,4816
199	20,0203	51,4806
200	20,0292	51,4787
201	20,0234	51,4685
202	20,0315	51,4620
203	20,0328	51,4608
204	20,0357	51,4569
205	20,0359	51,4563
206	20,0350	51,4548
207	20,0367	51,4546
208	20,0393	51,4537
209	20,0462	51,4527
210	20,0580	51,4501
211	20,0579	51,4489
212	20,0578	51,4465
213	20,0578	51,4441
214	20,0574	51,4409
215	20,0582	51,4404
216	20,0588	51,4396
217	20,0609	51,4380
218	20,0621	51,4377
219	20,0644	51,4365
220	20,0681	51,4353
221	20,0705	51,4347
222	20,0727	51,4347
223	20,0741	51,4342
224	20,0793	51,4318
225	20,0815	51,4327
226	20,0832	51,4295
227	20,0781	51,4297
228	20,0772	51,4294
229	20,0734	51,4297
230	20,0721	51,4293

231	20,0705	51,4227
232	20,0694	51,4216
233	20,0605	51,4177
234	20,0536	51,4143
235	20,0492	51,4117
236	20,0483	51,4114
237	20,0476	51,4089
238	20,0467	51,4080
239	20,0281	51,4081
240	20,0201	51,4051
241	20,0195	51,4043
242	20,0186	51,3978
243	20,0082	51,3947
244	20,0047	51,3949
245	20,0058	51,3871
246	20,0049	51,3779
247	19,9917	51,3777
248	19,9668	51,3812
249	19,9609	51,3856
250	19,9591	51,3864
251	19,9606	51,3859
252	19,9575	51,3866
253	19,9567	51,3864
254	19,9549	51,3849
255	19,9523	51,3839
256	19,9512	51,3836
257	19,9514	51,3832
258	19,9507	51,3800
259	19,9503	51,3797
260	19,9482	51,3792
261	19,9387	51,3696
262	19,9386	51,3592
263	19,9430	51,3596
264	19,9549	51,3586
265	19,9580	51,3580
266	19,9688	51,3573
267	19,9714	51,3572
268	19,9784	51,3568
269	19,9797	51,3569
270	19,9893	51,3563
271	19,9910	51,3559
272	19,9909	51,3556
273	19,9903	51,3546
274	19,9902	51,3539
275	19,9903	51,3525
276	19,9902	51,3502
277	19,9896	51,3496

10

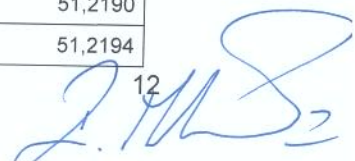

278	19,9884	51,3485
279	19,9871	51,3474
280	19,9858	51,3461
281	19,9849	51,3457
282	19,9828	51,3450
283	19,9826	51,3438
284	19,9823	51,3433
285	19,9824	51,3430
286	19,9827	51,3423
287	19,9857	51,3395
288	19,9848	51,3395
289	19,9866	51,3337
290	19,9815	51,3344
291	19,9818	51,3330
292	19,9830	51,3307
293	19,9952	51,3245
294	19,9957	51,3240
295	19,9971	51,3234
296	19,9984	51,3225
297	19,9975	51,3224
298	20,0030	51,3159
299	20,0037	51,3144
300	20,0039	51,3126
301	20,0041	51,3118
302	20,0098	51,3051
303	20,0097	51,3014
304	20,0119	51,2995
305	20,0105	51,2969
306	20,0088	51,2953
307	20,0088	51,2945
308	20,0076	51,2920
309	19,9786	51,2929
310	19,9672	51,2926
311	19,9643	51,2883
312	19,9618	51,2830
313	19,9614	51,2785
314	19,9596	51,2755
315	19,9584	51,2739
316	19,9518	51,2618
317	19,9516	51,2589
318	19,9515	51,2584
319	19,9490	51,2508
320	19,9480	51,2495
321	19,9503	51,2464
322	19,9516	51,2439
323	19,9525	51,2411
324	19,9556	51,2367

325	19,9529	51,2358
326	19,9515	51,2354
327	19,9508	51,2349
328	19,9485	51,2306
329	19,9457	51,2265
330	19,9449	51,2214
331	19,9386	51,2103
332	19,9373	51,2038
333	19,9349	51,2023
334	19,9342	51,2001
335	19,9313	51,1960
336	19,9293	51,1925
337	19,9286	51,1875
338	19,9296	51,1846
339	19,9270	51,1822
340	19,9245	51,1754
341	19,9237	51,1737
342	19,9230	51,1728
343	19,9220	51,1719
344	19,9195	51,1711
345	19,9185	51,1705
346	19,9180	51,1696
347	19,9174	51,1685
348	19,9162	51,1654
349	19,9161	51,1613
350	19,9153	51,1599
351	19,9153	51,1585
352	19,9156	51,1571
353	19,9175	51,1552
354	19,9182	51,1534
355	19,9188	51,1530
356	19,9202	51,1526
357	19,9207	51,1522
358	19,9227	51,1424
359	19,9139	51,1239
360	19,9139	51,1224
361	19,9129	51,1215
362	19,9093	51,1138
363	19,9094	51,1134
364	19,9122	51,1107
365	19,9120	51,1105
366	19,9126	51,1087
367	19,9122	51,1084
368	19,9058	51,1096
369	19,9058	51,1091
370	19,9045	51,1081
371	19,8991	51,1081

11


372	19,8940	51,1080
373	19,8904	51,1090
374	19,8863	51,1091
375	19,8854	51,1091
376	19,8843	51,1089
377	19,8815	51,1090
378	19,8782	51,1094
379	19,8760	51,1099
380	19,8738	51,1104
381	19,8727	51,1107
382	19,8718	51,1109
383	19,8708	51,1115
384	19,8688	51,1124
385	19,8669	51,1128
386	19,8666	51,1129
387	19,8580	51,1169
388	19,8568	51,1177
389	19,8561	51,1180
390	19,8546	51,1189
391	19,8523	51,1197
392	19,8506	51,1210
393	19,8480	51,1210
394	19,8466	51,1212
395	19,8432	51,1210
396	19,8417	51,1212
397	19,8423	51,1228
398	19,8394	51,1229
399	19,8371	51,1306
400	19,8327	51,1340
401	19,8320	51,1351
402	19,8303	51,1364
403	19,8280	51,1386
404	19,8272	51,1392
405	19,8302	51,1400
406	19,8310	51,1415
407	19,8322	51,1429
408	19,8336	51,1440
409	19,8345	51,1446
410	19,8357	51,1451
411	19,8365	51,1457
412	19,8370	51,1461
413	19,8385	51,1466
414	19,8394	51,1470
415	19,8397	51,1472
416	19,8401	51,1478
417	19,8405	51,1490
418	19,8410	51,1509

419	19,8416	51,1514
420	19,8492	51,1540
421	19,8512	51,1585
422	19,8517	51,1604
423	19,8521	51,1612
424	19,8525	51,1625
425	19,8522	51,1643
426	19,8522	51,1652
426	19,8517	51,1659
427	19,8515	51,1669
428	19,8526	51,1680
429	19,8603	51,1645
430	19,8655	51,1630
431	19,8620	51,1675
432	19,8618	51,1692
433	19,8540	51,1904
434	19,8486	51,1902
435	19,8441	51,1903
436	19,8415	51,1905
437	19,8373	51,1901
438	19,8318	51,1910
439	19,8237	51,1897
440	19,8199	51,1893
441	19,8200	51,1903
442	19,8197	51,1906
443	19,8145	51,1994
444	19,8158	51,2050
445	19,8160	51,2051
446	19,8174	51,2112
448	19,8166	51,2136
449	19,8290	51,2150
450	19,8288	51,2155
451	19,8257	51,2152
452	19,8256	51,2154
453	19,8250	51,2154
454	19,8248	51,2160
455	19,8251	51,2160
456	19,8247	51,2167
457	19,8242	51,2167
458	19,8240	51,2171
459	19,8258	51,2173
460	19,8256	51,2180
461	19,8250	51,2182
462	19,8259	51,2185
463	19,8257	51,2188
464	19,8277	51,2190
465	19,8274	51,2194

12


466	19,8220	51,2188
467	19,8217	51,2191
468	19,8211	51,2191
469	19,8211	51,2192
470	19,8237	51,2195
471	19,8228	51,2208
472	19,8145	51,2200
473	19,8137	51,2225
474	19,8171	51,2216
475	19,8191	51,2220
476	19,8192	51,2226
477	19,8197	51,2227
478	19,8196	51,2236
479	19,8207	51,2238
480	19,8209	51,2228
481	19,8212	51,2229
482	19,8213	51,2227
483	19,8217	51,2227
484	19,8204	51,2264
485	19,8209	51,2264
486	19,8213	51,2271
487	19,8203	51,2288
488	19,8186	51,2325
489	19,8179	51,2344
490	19,8158	51,2424
491	19,8156	51,2434
492	19,8149	51,2452
493	19,8090	51,2454
494	19,8064	51,2449
495	19,8043	51,2446
496	19,8013	51,2443
497	19,7903	51,2484
498	19,7842	51,2482
499	19,7798	51,2509
500	19,7762	51,2527
501	19,7727	51,2556
502	19,7688	51,2581
503	19,7664	51,2592
504	19,7626	51,2603
505	19,7585	51,2600
506	19,7518	51,2611
507	19,7501	51,2620
508	19,7493	51,2622
509	19,7444	51,2633
510	19,7419	51,2608
511	19,7382	51,2653
512	19,7318	51,2649

513	19,7289	51,2624
514	19,7297	51,2619
515	19,7308	51,2609
516	19,7319	51,2600
517	19,7317	51,2594
518	19,7308	51,2585
519	19,7304	51,2585
520	19,7306	51,2562
521	19,7309	51,2549
522	19,7296	51,2550
523	19,7295	51,2542
524	19,7277	51,2546
525	19,7277	51,2538
526	19,7269	51,2540
527	19,7268	51,2518
528	19,7280	51,2508
529	19,7283	51,2501
530	19,7263	51,2496
531	19,7240	51,2493
532	19,7227	51,2494
533	19,7217	51,2497
534	19,7207	51,2504

18

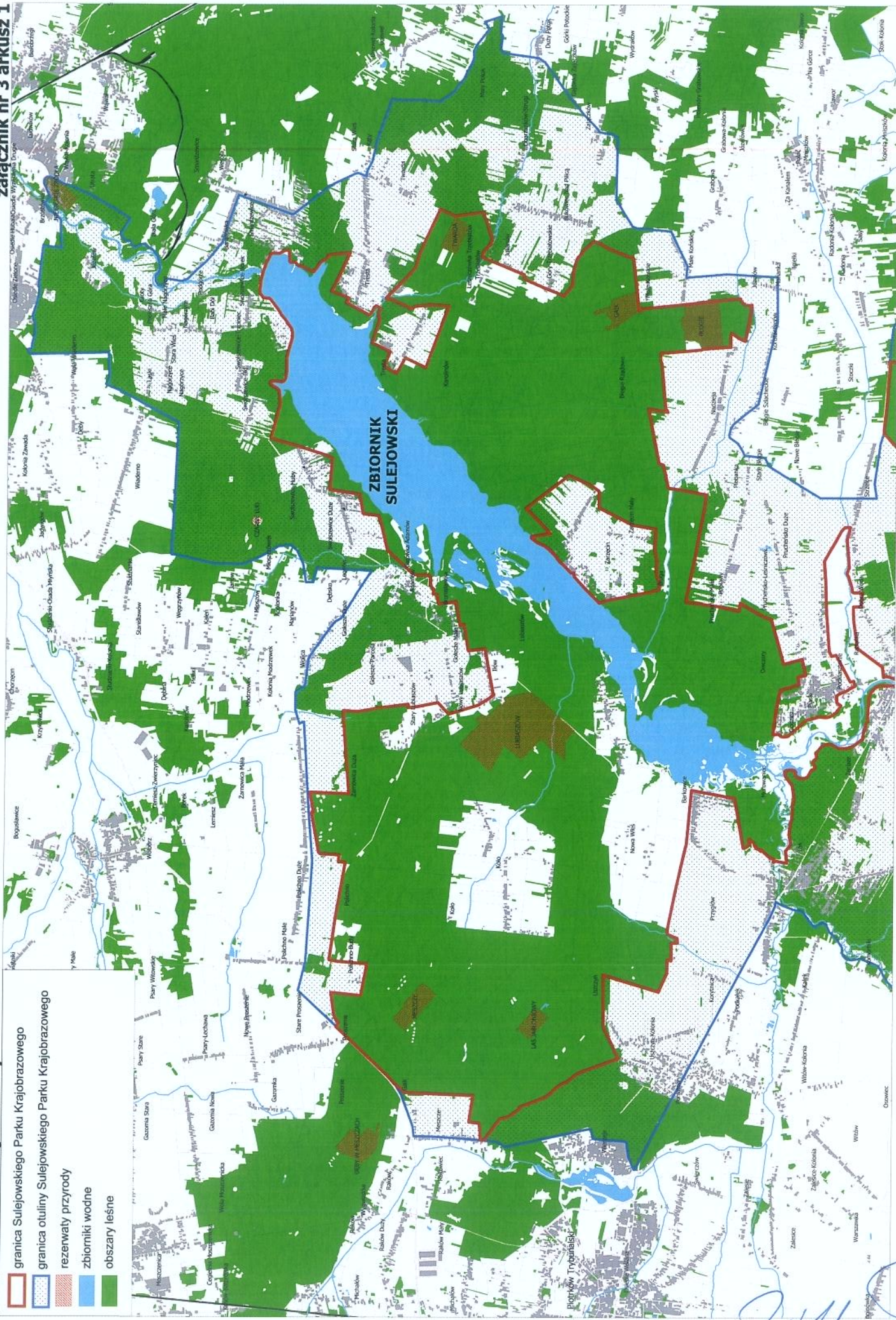

**Wykaz współrzędnych punktów załamania
granicy otuliny wewnętrznej Sulejowskiego
Parku Krajobrazowego w układzie WGS 84**

I.p.	Długość geograficzna	Szerokość geograficzna
1	19,9069	51,4107
2	19,9148	51,4154
3	19,9161	51,4155
4	19,9159	51,4160
5	19,9184	51,4175
6	19,9195	51,4182
7	19,9215	51,4190
8	19,9242	51,4211
9	19,9250	51,4223
10	19,9265	51,4234
11	19,9270	51,4234
12	19,9270	51,4229
13	19,9277	51,4199
14	19,9353	51,4244
15	19,9452	51,4166
16	19,9423	51,4124
17	19,9406	51,4109
18	19,9355	51,4109
19	19,9304	51,4047
20	19,9293	51,4002
21	19,9228	51,4005
22	19,9195	51,4000
23	19,9157	51,4001
24	19,9130	51,3996
25	19,9111	51,3996
26	19,9101	51,4014
27	19,9099	51,4024
28	19,9077	51,4094

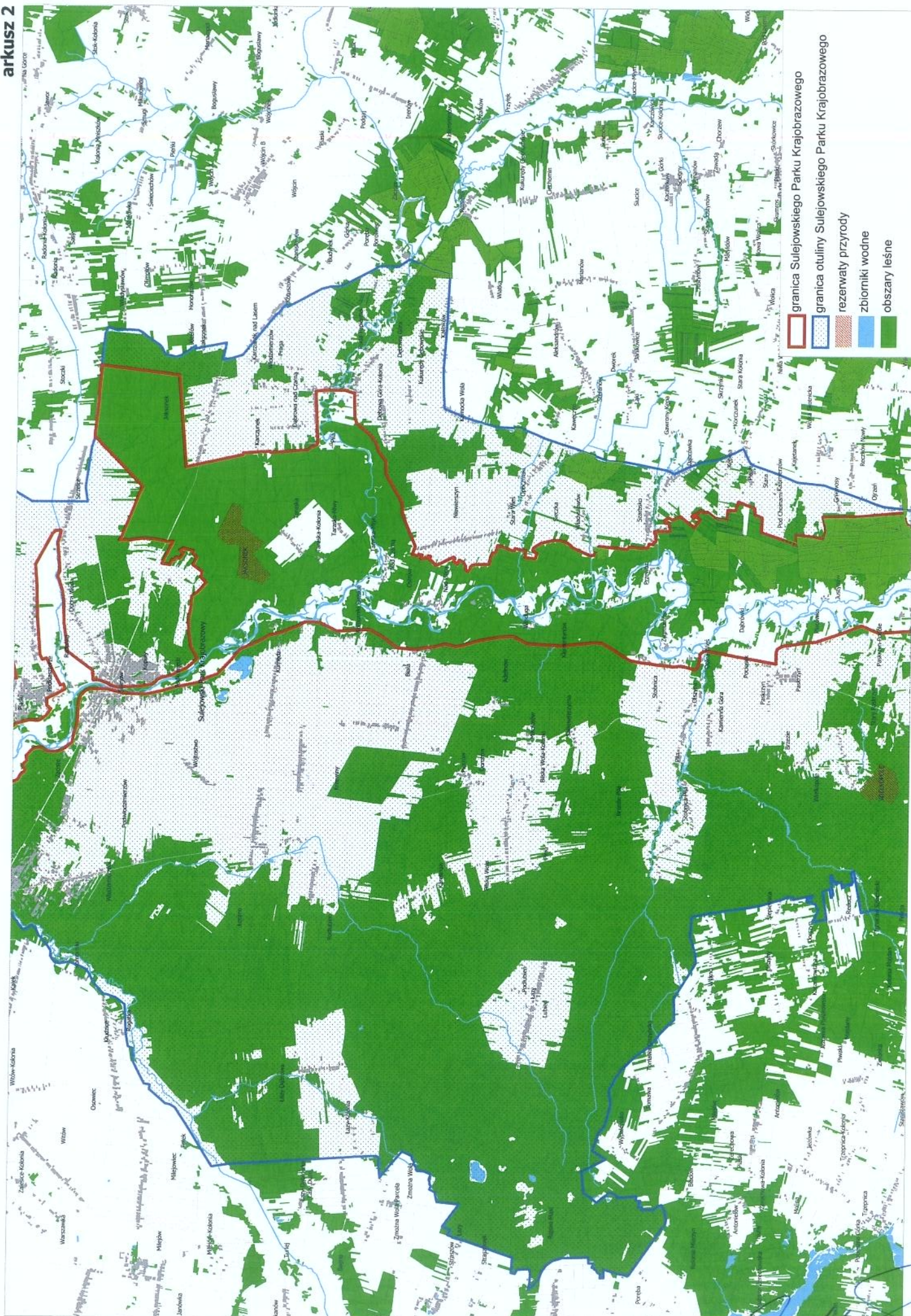
14


Sulejowski Park Krajobrazowy

załącznik nr 3 arkusz 1



[Handwritten signature]



UZASADNIENIE

Park krajobrazowy, jako jedna z dziesięciu form ochrony przyrody w Polsce, zgodnie z brzmieniem art. 16 ustawy z dnia 16 kwietnia 2004 r. o ochronie przyrody, obejmuje obszar chroniony ze względu na wartości przyrodnicze, historyczne i kulturowe oraz walory krajobrazowe w celu zachowania, popularyzacji tych wartości w warunkach zrównoważonego rozwoju.

W aktualnym stanie prawnym, organem właściwym w sprawach związanych z parkami krajobrazowymi jest sejmik województwa, któremu ustawodawca na podstawie art. 21 ustawy z dnia 23 stycznia 2009 r. o zmianie niektórych ustaw w związku ze zmianami w organizacji i podziale zadań w administracji publicznej w województwie przekazał kompetencje w tym zakresie od wojewody. Odnoszą się one zarówno do form ochrony przyrody powołanych do życia przez ten organ, jak i tych ustanowionych przez wojewodów na podstawie poprzednich rozwiązań prawnych.

Utworzenie parku krajobrazowego lub powiększenie jego obszaru następuje w drodze uchwały sejmiku województwa, która określa jego nazwę, obszar, przebieg granic i otulinę, jeżeli została wyznaczona, szczególne cele ochrony oraz zakazy właściwe dla danego parku krajobrazowego lub jego części, wybrane spośród zakazów, o których mowa w art. 17 ust. 1 ww. ustawy, wynikające z potrzeb jego ochrony. Likwidacja lub zmniejszenie obszaru parku krajobrazowego następuje w drodze uchwały sejmiku województwa, wyłącznie z powodu bezpowrotnej utraty wartości przyrodniczych, historycznych i kulturowych oraz walorów krajobrazowych na obszarach projektowanych do wyłączenia spod ochrony. Projekt uchwały sejmiku województwa w sprawie utworzenia, zmiany granic lub likwidacji parku krajobrazowego wymaga uzgodnienia z właściwą miejscowo radą gminy oraz właściwym regionalnym dyrektorem ochrony środowiska.

Sulejowski Park Krajobrazowy wyznaczony został rozporządzeniem Nr 3/94 Wojewody Piotrkowskiego z dnia 21 lipca 1994 roku w sprawie utworzenia Sulejowskiego Parku Krajobrazowego oraz potwierdzony rozporządzeniem Nr 24/2006 Wojewody Łódzkiego z dnia 3 lipca 2006 roku w sprawie Sulejowskiego Parku Krajobrazowego.

Wyrokiem z dnia 17 czerwca 2015 r. (sygnatura akt. II SA/Łd 267/15) Wojewódzki Sąd Administracyjny w Łodzi, orzekł nieważność rozporządzenia Wojewody Łódzkiego z dnia 3 lipca 2006 roku.

Zgodnie z treścią rozporządzenia Nr 3/94 Wojewody Piotrkowskiego z dnia 21 lipca 1994 r. powierzchnia parku wynosiła 16 707 ha, natomiast powierzchnia otuliny określona została na 39 569 ha. Powierzchnia parku w projekcie uchwały (tak jak w rozporządzeniu Wojewody Łódzkiego nr 24/2006 z dnia 3 lipca 2006 r.) wynosi 17 030 ha (park), 36 730 ha (otulina). Różnica w podanych wartościach wynika jedynie ze sposobu pomiaru powierzchni (ręczny pomiar planimetryczny w 1994 roku oraz pomiar elektroniczny w 2015 r.), nie nastąpiła natomiast zmiana granic Parku.

W stosunku do uchylonego przez Wojewódzki Sąd Administracyjny w Łodzi rozporządzenia Wojewody Łódzkiego nr 24/2006 z dnia 3 lipca 2006 r. - w treści niniejszego projektu uchwały została zaproponowana modyfikacja zakazu używania łodzi motorowych na otwartych zbiornikach wodnych, polegająca na wprowadzeniu odstępstw od jego stosowania, a także ograniczenie zakazu likwidowania i niszczenia zadrzewień śródpolnych, przydrożnych i nadwodnych, poprzez wyłączenie terenów przewidzianych pod zabudowę w dokumentach planistycznych gminy oraz w sytuacjach, gdy usunięcie spontanicznego zadrzewienia związane jest z przywróceniem gruntów rolnych do dobrej kultury.

W poprzednim stanie prawnym, na Zbiorniku Sulejowskim obowiązywał całkowity zakaz używania łodzi motorowych. Do Departamentu Rolnictwa i Ochrony Środowiska Urzędu Marszałkowskiego Województwa Łódzkiego wpłynęły liczne wnioski o dopuszczenie możliwości pływania po Zbiorniku Sulejowskim łodziami napędzanymi silnikami spalinowymi. Inicjatywa udostępnienia Zbiornika Sulejowskiego dla łodzi motorowych została pozytywnie zaopiniowana przez Wodne Ochotnicze Pogotowie Ratunkowe w Tomaszowie Mazowieckim. Wobec napływających odmiennych opinii organizacji zajmujących się ochroną przyrody - Departament Rolnictwa i Ochrony Środowiska, w konsultacji z Zespołem Parków Krajobrazowych Województwa Łódzkiego, po szczegółowej analizie złożonych wniosków i opinii wypracował stanowisko, iż najlepszym rozwiązaniem będzie takie, które z jednej strony umożliwi użytkowanie Zbiornika Sulejowskiego przez posiadaczy łodzi napędzanych silnikami o małej mocy, przy jednoczesnej możliwości realizacji celów ochrony dla których wyznaczony został Sulejowski Park Krajobrazowy.

Biorąc pod uwagę obecny stan rozmieszczenia stanowisk lęgowych ptaków (większość siedlisk lęgowych ptaków znajduje się w górnej części zbiornika oraz w rejonie Bronisławowa – dla ich ochrony utworzone zostały dwa użytki ekologiczne: „Na Murowańcu” i „Bronisławów”), postanowiono udostępnić Zbiornik dla łodzi motorowych o mocy silników do 15 kW na obszarze Zbiornika zawartym od tamy w miejscowości Smardzewice do linii łączącej Bronisławów ujęcie wody z miejscowością Zarzęcin. W drugiej strefie obejmującej obszar Zbiornika zawarty od linii łączącej cypel we wsi Lubiaszów i miejscowość Zarzęcin do stacji Polskiego Związku Wędkarskiego w miejscowości Barkowice Mokre, zaproponowano dopuszczenie używania łodzi motorowych z silnikami o mocy do 4 kW. Natomiast w południowej części Zbiornika Sulejowskiego, z uwagi na gniazdowanie stosunkowo największej liczby gatunków ptaków wodno-błotnych, w tym tych najrzadszych i najbardziej narażonych na negatywne skutki ruchu motorowego, zaproponowano strefę całkowitego zakazu używania łodzi motorowych i innego sprzętu motorowego.

Mapa przedstawiająca udostępniony obszar Zbiornika stanowi załącznik nr 4 do niniejszej uchwały.

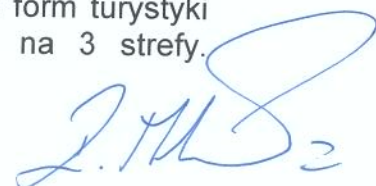
Nieobowiązujące rozporządzenie Wojewody Łódzkiego nr 24/2006 z dnia 3 lipca 2006 r. wprowadzało także bezwzględny zakaz likwidowania i niszczenia zadrzewień śródpolnych, przydrożnych i nadwodnych, jeżeli nie wynikają z potrzeby ochrony przeciwpowodziowej lub zapewnienia bezpieczeństwa ruchu drogowego lub wodnego lub budowy, odbudowy, utrzymania, remontów lub naprawy urządzeń wodnych. W tym stanie prawnym zdarzały się sytuacje, gdy na tereny przewidziane pod zabudowę, wskutek naturalnych procesów sukcesyjnych, wkraczała spontaniczna roślinność krzewiasta lub drzewiasta, co niejednokrotnie uniemożliwiało realizację inwestycji, wobec obowiązującego zakazu likwidacji i niszczenia zadrzewień. Podobna sytuacja dotyczy okresowo wyłączonych z produkcji gruntów rolnych. W szybkim tempie podlegały zarastaniu przez spontaniczne drzewiaste lub krzewiaste zarośla. Zakaz ograniczał możliwości przywrócenia gruntów do dobrej kultury i kontynuowania działalności rolnej, która ma wpływ m.in. na zachowanie walorów krajobrazowych, stanowiące jeden z określonych celów ochrony Parku. Dlatego też w treści niniejszej uchwały zaproponowano wyłączenia dla zakazu niszczenia i uszkodzania zadrzewień: na obszarach przeznaczonych pod zabudowę w obowiązujących w dniu uchwalenia niniejszego aktu miejscowych planach zagospodarowania przestrzennego oraz w studiach uwarunkowań i kierunków zagospodarowania przestrzennego gmin, a także dla usuwania spontanicznych zadrzewień z gruntów rolnych, w celu

doprowadzenia gruntu do stanu właściwej kultury, pod warunkiem, że obwód usuwanych drzew nie przekracza 35 cm na wysokości 5 cm.

Jednocześnie należy zaznaczyć, że ustawa z dnia 16 kwietnia 2004 r. o ochronie przyrody wprowadza na terenie Sulejowskiego Parku Krajobrazowego następujące odstępstwa od zakazów określonych niniejszą uchwałą:

- zakazy, o których mowa w § 3 ust. 1 uchwały, nie dotyczą:
 - wykonywania zadań wynikających z planu ochrony;
 - wykonywania zadań na rzecz obronności kraju i bezpieczeństwa państwa;
 - prowadzenia akcji ratowniczej oraz działań związanych z bezpieczeństwem powszechnym;
 - realizacji inwestycji celu publicznego w rozumieniu art. 2 pkt 5 ustawy z dnia 27 marca 2003 roku o planowaniu i zagospodarowaniu przestrzennym;
- zakaz, o którym mowa w § 3 ust. 1 pkt 1 uchwały, nie dotyczy realizacji przedsięwzięć mogących znacząco oddziaływać na środowisko, dla których sporządzenie raportu o oddziaływaniu na środowisko nie jest obowiązkowe i przeprowadzona procedura oddziaływania na środowisko wykazała brak negatywnego wpływu na przyrodę parku krajobrazowego;
- zakaz, o którym mowa w § 3 ust. 1 pkt 3 uchwały, nie dotyczy usunięcia drzewa lub krzewu w obrębie zadrzewienia, należących do gatunków obcych, określonych w przepisach wydanych na podstawie art. 120 ust. 2f ww. ustawy z dnia 16 kwietnia 2004 r. o ochronie przyrody;
- zakaz, o którym mowa w § 3 ust. 1 pkt 13 uchwały, nie dotyczy statków jednostek ratowniczych, jednostek organizacyjnych właściciela wód lub urządzeń wodnych zlokalizowanych na wodach, inspektorów żeglugi śródlądowej, Państwowej i Społecznej Straży Rybackiej, promów w ciągu dróg publicznych, prowadzenia racjonalnej gospodarki rybackiej oraz wykonywania zadań z zakresu ochrony przyrody przez Służbę Parku Krajobrazowego.

Projekt uchwały Sejmiku Województwa Łódzkiego w sprawie Sulejowskiego Parku Krajobrazowego przyjęty uchwałą nr 1473/15 Zarządu Województwa Łódzkiego z dnia 22 grudnia 2015 roku, zawierający powyższe zapisy, w okresie 04.01-18.01.2016 r. poddany został konsultacjom na podstawie uchwały Nr LIX/1613/10 Sejmiku Województwa Łódzkiego z dnia 24 sierpnia 2010 roku w sprawie określenia zasad konsultowania z radą działalności pożytku publicznego lub organizacjami pozarządowymi i podmiotami wymienionymi w art. 3 ust. 3 ustawy z dnia 24 kwietnia 2003 roku o działalności pożytku publicznego i o wolontariacie, projektów aktów prawa miejscowego w obszarach dotyczących działalności statutowej tych organizacji. W czasie trwania konsultacji, uwagi i wnioski zgłosiło 18 organizacji i stowarzyszeń. Złożone uwagi dotyczyły głównie kwestii związanych z dopuszczeniem używania łodzi motorowych bez ograniczeń mocy na Zbiorniku Sulejowskim, ale także dopuszczenia używania jachtów żaglowych z silnikami spalinowymi stosowanymi jako napęd pomocniczy czy też korekty granic zaproponowanego obszaru, na którym przewiduje się możliwość używania łodzi motorowych o dopuszczalnej mocy silników do 15 kW. Przedłożone wnioski po przeprowadzonej analizie zostały w części uwzględnione, a w części odrzucone. Przyjęcie przedmiotowych uwag i udostępnienie części Zbiornika Sulejowskiego dla używania łodzi motorowych bez ograniczenia mocy silników, przyczyni się do podniesienia atrakcyjności turystycznej tego obszaru, który zgodnie ze Strategią Rozwoju Województwa Łódzkiego, jest w sposób szczególny predysponowany do rozwoju różnych form turystyki. Dlatego też, biorąc pod uwagę zarówno aspekty przyrodnicze Zbiornika Sulejowskiego, w tym obecny skład awifauny lęgowej występującej na jego obszarze, jak również możliwość rozwoju wielu form turystyki aktywnej, został zaproponowany podział Zbiornika Sulejowskiego na 3 strefy.



Stosunkowo najmniej atrakcyjna dla ptaków lęgowych jest północna część Zbiornika Sulejowskiego, na której została zaproponowana strefa umożliwiająca używanie łodzi motorowych i innego sprzętu motorowego bez ograniczeń mocy silników. W środkowej części Zbiornika Sulejowskiego zaproponowano strefę, umożliwiającą używanie łodzi motorowych i innego sprzętu motorowego z ograniczeniem mocy silników do 4 kW, z uwagi na bliskie sąsiedztwo użytku ekologicznego „Bronisławów”, utworzonego w celu ochrony stanowisk lęgowych ptaków przy jednoczesnym uwzględnieniu wniosków środowisk wędkarskich. Natomiast w południowej części Zbiornika Sulejowskiego, z uwagi na gniazdowanie stosunkowo największej liczby gatunków ptaków wodno-błotnych, w tym tych najrzadszych i najbardziej narażonych na negatywne skutki ruchu motorowego, zaproponowano strefę całkowitego zakazu używania łodzi motorowych i innego sprzętu motorowego. Pozostałe zapisy przedmiotowego projektu uchwały pozostały w formie niezmienionej.

Powyżej opisane strefy, w których dopuszcza się używanie łodzi motorowych o różnych mocach napędu (silnika) oraz strefę, w której obowiązuje całkowity zakaz używania łodzi motorowych zostaną oznakowane, dla łatwiejszego ich ustalenia przez użytkowników Zbiornika. Należy jednak zaznaczyć, że kwestia znakowania obszarów (stref), nie stanowi przedmiotu regulacji zawartych w niniejszej uchwale. Oznakowanie zostanie wykonane w sposób uzgodniony z zarządcą Zbiornika.

Wyniki konsultacji, zawierające zestawienie zgłoszonych wniosków wraz z uzasadnieniem ich przyjęcia bądź odrzucenia przedstawia poniższa tabela:

Lp.	Nazwa i adres organizacji	Data przesłania uwag	Zgłoszony wniosek	Uwzględniono / nieuwzględniono
1.	Klub Żeglarski „Horyzont” ul. Wierzbowa 7, 97-213 Tresta	13.01.2016 r.	Wniosek o dopuszczenie używania jachtów żaglowych z silnikami spalinowymi bez ograniczeń mocy na obszarze Zbiornika Sulejowskiego.	<p><u>Wniosek nieuwzględniony</u></p> <p>Treść zakazu określonego w §1 ust. 1 pkt. 13 projektu uchwały Sejmiku Województwa Łódzkiego w sprawie Sulejowskiego Parku Krajobrazowego, wynika z przepisów ustawy z dnia 16 kwietnia 2004 r. o ochronie przyrody, w których ustawodawca mówi o zakazie używania łodzi motorowych i innego sprzętu motorowego na otwartych zbiornikach wodnych. Pod pojęciem <u>łódź motorowa</u> zgodnie z „Przepisami klasyfikacji i budowy łodzi motorowych” wydanymi przez Polski Rejestr Statków w 2011 r. należy rozumieć jednostkę, przeznaczoną do uprawiania żeglugi śródlądowej i morskich wodach przybrzeżnych, z pokładem ciągłym, częściowym lub bez pokładu, <u>napędzana silnikiem spalinowym: wysokoprężnym lub benzynowym, wbudowanym na stałe lub przyczepnym, a także silnikiem elektrycznym.</u> Łodzie motorowe mogą być wypornościowe lub ślizgowe, jedno- lub wielokadłubowe. Klasyfikując daną jednostkę jako łódź motorową, należy brać pod uwagę przede wszystkim jej <u>główne (podstawowe) urządzenie napędowe.</u> Zgodnie z „Przepisami klasyfikacji i budowy jachtów morskich” wydanymi przez Polski Rejestr Statków w 2012 r. w przypadku jachtów żaglowych podstawowym urządzeniem napędowym jest osprzęt żaglowy, a używane w nich silniki motorowe są dodatkowym urządzeniem napędowym, stosowanym wyłącznie podczas manewrowania jachtem żaglowym w porcie bądź w sytuacjach awaryjnych tj. brak wiatru lub uszkodzenia osprzętu żaglowego.</p> <p>W związku z powyższym proponowany zakaz nie będzie dotyczył używania jachtów żaglowych (także tych, wyposażonych dodatkowo w silniki motorowe), a więc nie ma konieczności uwzględniania przedmiotowego wniosku w uchwale.</p>

2.	Polski Związek Wędkarski Okręg w Piotrkowie Trybunalskim ul. Karolinowska 19, 97-300 Piotrków Trybunalski	15.01.2016 r.	Wniosek o ograniczenie obszaru, na którym przewiduje się możliwość używania łodzi motorowych o dopuszczalnej mocy silników do 15 kW do zaproponowanej linii granicznej na wysokości południowego cypla w Bronisławowie (lewy brzeg) i południowego cypla przeciwległej zatoki od strony Zarzęcina (prawy brzeg)	<p><u>Wniosek nieuwzględniony</u></p> <p>Zmniejszenie obszaru, na którym przewiduje się możliwość używania łodzi motorowych, w zaproponowany sposób spowoduje utratę „połączenia” tej strefy z przystanią w Zarzęcinie, co uniemożliwi użytkownikom łodzi motorowych, korzystającym z tego portu na dopłynięcie do dostępnej dla nich strefy.</p>
3.	Ratownictwo Wodne Rzeczypospolitej Oddział w Końskich ul. Wschodnia 12, 26-200 Końskie	13.01.2016 r.	Wniosek o dopuszczenie używania łodzi motorowych bez ograniczenia mocy silników na wyznaczonych obszarach Zbiornika Sulejowskiego.	<p><u>Wniosek częściowo uwzględniony</u></p> <p>Uwzględniono dopuszczenie łodzi motorowych bez ograniczeń mocy silników na określonym obszarze Zbiornika Sulejowskiego.</p>
4.	Ratownictwo Wodne Rzeczypospolitej Oddział w Piotrkowie Trybunalskim ul. Dmowskiego 17/23 m 11, 97-300 Piotrków Trybunalski	15.01.2016 r.	Wniosek o dopuszczenie używania łodzi motorowych bez ograniczenia mocy silników na wyznaczonych obszarach Zbiornika Sulejowskiego.	
5.	Ratownictwo Wodne Rzeczypospolitej Oddział w Tomaszowie Mazowieckim ul. Strzelecka 6 m 61, 97-200 Tomaszów Mazowiecki	18.01.2016 r.	Wniosek o dopuszczenie używania łodzi motorowych bez ograniczenia mocy silników na wyznaczonych obszarach Zbiornika Sulejowskiego.	
6.	Ludowy Klub Kolarski „START” ul. Strzelecka 24, 97-200 Tomaszów Mazowiecki	18.01.2016 r.	Wniosek o dopuszczenie używania łodzi motorowych bez ograniczenia mocy silników na obszarze Zbiornika Sulejowskiego.	
7.	Ognisko Towarzystwa Krzewienia Kultury Fizycznej „ZNP” al. Piłsudskiego 24, 97-200 Tomaszów Mazowiecki	18.01.2016 r.	Wniosek o dopuszczenie używania łodzi motorowych bez ograniczenia mocy silników na obszarze Zbiornika Sulejowskiego.	
8.	Stowarzyszenie Posiadaczy Pojazdów Zabytkowych „Weteran” ul. Tkacka 17 97-200 Tomaszów Mazowiecki	18.01.2016 r.	Wniosek o dopuszczenie używania łodzi motorowych bez ograniczenia mocy silników na obszarze Zbiornika Sulejowskiego.	
9.	Towarzystwo Przyjaciół Tomaszowa Mazowieckiego ul. Rzeźnicza 4 97-200 Tomaszów Mazowiecki	18.01.2016 r.	Wniosek o dopuszczenie używania łodzi motorowych bez ograniczenia mocy silników na obszarze Zbiornika Sulejowskiego.	



10.	Tomaszowskie Towarzystwo Wioślarskie w Tomaszowie Mazowieckim, ul. Legionów 25, 97-200 Tomaszów Mazowiecki	18.01.2016 r.	Wniosek o dopuszczenie używania łodzi motorowych bez ograniczenia mocy silników na wyznaczonym obszarze Zbiornika Sulejowskiego pomiędzy tamą w Smardzewicach a linią łączącą Bronisławów z Zarzęcinem.	
11.	Stowarzyszenie Rozwoju Smardzewic ul. Główna 16/18 97-213 Smardzewice	18.01.2016 r.	Wniosek o dopuszczenie używania łodzi motorowych bez ograniczenia mocy silników na wyznaczonych obszarach Zbiornika Sulejowskiego.	
12.	Stowarzyszenie Przyjaciół Kajakarstwa „Wodnik” ul. Dolna 5, 97-200 Tomaszów Mazowiecki	18.01.2016 r.	Wniosek o dopuszczenie używania łodzi motorowych bez ograniczenia mocy silników na wyznaczonych obszarach Zbiornika Sulejowskiego.	
13.	Tomaszowski Klub Żeglarski w Tomaszowie Mazowieckim ul. Przeskok 3 97-200 Tomaszów Mazowiecki	18.01.2016 r.	Wniosek o dopuszczenie używania łodzi motorowych bez ograniczenia mocy silników oraz długości statku na obszarze Zbiornika Sulejowskiego.	
14.	MUKS „Wiking” przy MDK w Tomaszowie Mazowieckim ul. Prez. I. Mościckiego 3, 97-200 Tomaszów Mazowiecki	18.01.2016r.	Wniosek o dopuszczenie używania łodzi motorowych bez ograniczenia mocy silników na wyznaczonym obszarze Zbiornika Sulejowskiego pomiędzy tamą w Smardzewicach a linią łączącą Bronisławów z Zarzęcinem.	
15.	Piotrkowski Okręgowy Związek Żeglarski ul. Dzieci Polskich 41 a, 97-200 Tomaszów Mazowiecki	18.01.2016 r.	Wniosek o dopuszczenie używania łodzi motorowych bez ograniczenia mocy silników na wyznaczonych obszarach Zbiornika Sulejowskiego ze ścisłym – dokładnym określeniem ww. obszarów i dokładnym ich oznakowaniu.	<u>Wniosek częściowo uwzględniony</u> Uwzględniono dopuszczenie używania łodzi motorowych bez ograniczenia mocy silników na określonym obszarze Zbiornika Sulejowskiego, natomiast kwestia znakowania obszarów nie jest przedmiotem regulacji zawartych w uchwale.
16.	Stowarzyszenie Dolina Pilicy ul. św. Antoniego 55, 97-200 Tomaszów Mazowiecki	18.01.2016 r.	Bez uwag i wniosków	<u>Nie dotyczy</u>

17.	<p>Łódzki Klub Regatowy „Latający Holender” ul. Lniana 30/90 91-158 Łódź</p>	18.01.2016 r.	<p>1. Wniosek o dopuszczenie używania silników spalinowych na Zbiorniku Sulejowskim jako napędu pomocniczego dla jachtów żaglowych oraz podstawowego dla innych jednostek wodnych korzystających z akwenu.</p> <p>2. Propozycja wprowadzenia do projektu uchwały zapisu o ograniczeniu szybkości ruchu (żeglugi) jednostek o napędzie motorowym wzdłuż brzegów w obszarze minimum 100-metrowego pasa wody, przyjętego od naturalnej linii brzegowej w głąb akwenu lub od najdalej wysuniętego punktu konstrukcyjnego pomostu (kei), służącego do cumowania jachtów w portach (przystaniach jachtowych) do minimalnej prędkości manewrowej i nie przekraczającej 10 km/h.</p>	<p><u>1. Wniosek nieuwzględniony</u></p> <p>Treść zakazu określonego w §1 ust. 1 pkt. 13 projektu uchwały Sejmiku Województwa Łódzkiego w sprawie Sulejowskiego Parku Krajobrazowego, wynika z przepisów ustawy z dnia 16 kwietnia 2004 r. o ochronie przyrody, w których ustawodawca mówi o zakazie używania łodzi motorowych i innego sprzętu motorowego na otwartych zbiornikach wodnych. Pod pojęciem <u>łódź motorowa</u> zgodnie z „Przepisami klasyfikacji i budowy łodzi motorowych” wydanymi przez Polski Rejestr Statków w 2011 r. należy rozumieć jednostkę, przeznaczoną do uprawiania żeglugi śródlądowej i morskich wodach przybrzeżnych, z pokładem ciągłym, częściowym lub bez pokładu, <u>napędzaną silnikiem spalinowym: wysokoprężnym lub benzynowym, wbudowanym na stałe lub przyczepnym, a także silnikiem elektrycznym</u>. Łodzie motorowe mogą być wypornościowe lub ślizgowe, jedno- lub wielokadłubowe. Klasyfikując daną jednostkę jako łódź motorową, należy brać pod uwagę przede wszystkim jej <u>główne (podstawowe) urządzenie napędowe</u>. Zgodnie z „Przepisami klasyfikacji i budowy jachtów morskich” wydanymi przez Polski Rejestr Statków w 2012 r. w przypadku jachtów żaglowych podstawowym urządzeniem napędowym jest osprzęt żaglowy, a używane w nich silniki motorowe są dodatkowym urządzeniem napędowym, stosowanym wyłącznie podczas manewrowania jachtem żaglowym w porcie bądź w sytuacjach awaryjnych tj. brak wiatru lub uszkodzenia osprzętu żaglowego.</p> <p>W związku z powyższym proponowany zakaz nie będzie dotyczył używania jachtów żaglowych (także tych, wyposażonych dodatkowo w silniki motorowe), a więc nie ma konieczności uwzględniania przedmiotowego wniosku w uchwale.</p> <p><u>2. Wniosek nieuwzględniony</u></p> <p>Ograniczenia dotyczące prędkości w obszarze minimum 100-metrowego pasa wody będą trudne do stosowania i egzekwowania w praktyce. Ograniczenia te stanowiłyby „martwe” zapisy w uchwale.</p>
18.	<p>Lokalna Organizacja Turystyczna Zalewu Sulejowskiego i Okolic ul. F. Modrzewskiego 16, 97-320 Wolbórz</p>	18.01.2016 r.	<p>1. Wniosek o dopuszczenie używania silników spalinowych dla jednostek wodnych na obszarze Zbiornika Sulejowskiego.</p> <p>2. Propozycja wprowadzenia do projektu uchwały zapisu o ograniczeniu szybkości ruchu (żeglugi) jednostek o napędzie motorowym wzdłuż brzegów w obszarze minimum 100-metrowego pasa wody, przyjętego od naturalnej linii brzegowej w głąb akwenu lub od najdalej wysuniętego punktu konstrukcyjnego pomostu (kei), służącego do cumowania jachtów w portach (przystaniach jachtowych) do minimalnej prędkości manewrowej i nie przekraczającej 10 km/h.</p>	<p><u>1. Wniosek częściowo uwzględniony</u></p> <p>Uwzględniono dopuszczenie używania łodzi motorowych bez ograniczeń mocy silników na określonym obszarze Zbiornika Sulejowskiego.</p> <p><u>2. Wniosek nieuwzględniony</u></p> <p>Ograniczenia dotyczące prędkości w obszarze minimum 100-metrowego pasa wody będą trudne do stosowania i egzekwowania w praktyce. Ograniczenia te stanowiłyby „martwe” zapisy w uchwale.</p>

Zarząd Województwa Łódzkiego uchwałą nr 105/16 z dnia 5 lutego 2016 r. przyjął zmieniony projekt uchwały Sejmiku Województwa Łódzkiego w sprawie Sulejowskiego Parku Krajobrazowego po przeprowadzonych konsultacjach i skierował go do uzgodnień z właściwymi miejscowo radami gmin oraz właściwym

regionalnym dyrektorem ochrony środowiska - zgodnie z art. 16 ust. 4 ustawy z dnia 16 kwietnia 2004 r. o ochronie przyrody. Spośród jedenastu gmin, na terenie których położony jest Sulejowski Park Krajobrazowy wraz z otuliną, dwie odmówiły uzgodnienia ww. projektu.

Rada Miejska w Sulejowie oraz Rada Gminy Aleksandrów w uzasadnieniach do uchwał, odmawiających uzgodnienia projektu uchwały Sejmiku Województwa Łódzkiego, wskazały swoje uwagi i wątpliwości do dwóch zapisów, które w zaproponowanym brzemieniu nie mogą zostać przez nie zaakceptowane.

Pierwszy zapis dotyczył odstępstw od zakazu „likwidowania i niszczenia zadrzewień śródpolnych, przydrożnych i nadwodnych, jeżeli nie wynikają z potrzeby ochrony przeciwpowodziowej lub zapewnienia bezpieczeństwa ruchu drogowego lub wodnego lub budowy, odbudowy, utrzymania, remontów lub naprawy urządzeń wodnych”, określonych w § 3 ust. 2 pkt 1 i pkt 2 projektu przedmiotowej uchwały. W ocenie Rady Miejskiej w Sulejowie oraz Rady Gminy Aleksandrów odstępstwo od wyżej wymienionego zakazu wskazane w §3 ust. 2 pkt 1, odnoszące się wyłącznie do terenów przeznaczonych pod zabudowę w obowiązujących w dniu uchwalenia niniejszego aktu miejscowych planach zagospodarowania przestrzennego oraz w studiach uwarunkowań i kierunków zagospodarowania przestrzennego gmin może stanowić znaczne ograniczenie w prowadzeniu polityki przestrzennej gminy oraz jej korekt w przyszłości, w trakcie sporządzania zmian w dokumentach planistycznych. Często bowiem wraz z upływem czasu polityka przestrzenna gminy staje się nieaktualna i wymaga wprowadzenia zmian, które przy takim zapisie będą niemożliwe do zrealizowania. Ponadto podniesiono, że w odstępstwie wskazanym w §3 ust. 2 pkt 2 w sposób zbyt rygorystyczny ustalono parametry dla zadrzewień, co w znaczny sposób uniemożliwi doprowadzenie spontanicznie zadrzewionych gruntów rolnych do stanu właściwej kultury oraz ich rolniczego wykorzystania.

Drugim zapisem budzącym wątpliwości i obawy Rady Miejskiej w Sulejowie oraz Rady Gminy Aleksandrów był zakaz „budowania nowych obiektów budowlanych w pasie szerokości 100 m od: a) linii brzegów rzek, jezior i innych naturalnych zbiorników wodnych; b) zasięgu lustra wody w sztucznych zbiornikach wodnych usytuowanych na wodach płynących przy normalnym poziomie piętrenia określonym w pozwoleniu wodnoprawnym, o którym mowa w art. 122 ust. 1 pkt 1” ustawy z dnia 18 lipca 2001 r. – Prawo wodne, - z wyjątkiem obiektów służących turystyce wodnej, gospodarce wodnej lub rybackiej”. W ocenie Rady Miejskiej w Sulejowie wskazana w ww. zakazie odległość 100 m jest zbyt duża z uwagi na fakt, że gmina Sulejów dysponuje terenem w obrębie miejscowości Barkowice, położonym w bliskiej odległości od brzegów Zbiornika Sulejowskiego, dla którego obowiązuje miejscowy plan zagospodarowania przestrzennego, na którym nieprzekraczalna linia zabudowy od strony Zbiornika ustalona jest w odległości mniejszej niż 100 m. Teren ten w obowiązującym planie zagospodarowania przestrzennego przeznaczony jest zarówno na cele rekreacyjno-turystyczne jak również pod zabudowę usługową. Dlatego też zgodnie z ww. zakazem nie będzie możliwe zainwestowanie terenów przeznaczonych w obowiązującym planie pod zabudowę usługową. Podobnie swoje obawy w stosunku do omawianego zakazu przedstawiła Rada Gminy Aleksandrów, która wskazała brak odstępstwa od ww. zakazu w odniesieniu do terenów zainwestowanych, zabudowanych oraz przeznaczonych pod zabudowę w obowiązującym studium uwarunkowań i kierunków zagospodarowania przestrzennego, a położonych poniżej 100 m od linii brzegu rzek i zbiorników wodnych. W szczególności wskazane zostały tereny położone na obszarze gminy Aleksandrów nad rzeką Czarną Maleniecką w miejscowości Dąbrowa nad Czarną (działki usytuowane po południowej stronie drogi – działka o nr. ewidencyjnym 65) w miejscowości Ostrów (działki usytuowane po południowej

i północnej stronie drogi – działka o nr. ewidencyjnym 104) oraz nad rzeką Pilicą w miejscowości Ostrów (działki usytuowane po wschodniej i zachodniej stronie drogi – działka o nr. ewidencyjnym 119/2). W aktualnie obowiązującym studium uwarunkowań i kierunków zagospodarowania przestrzennego Gminy Aleksandrów tereny te są przeznaczone pod zabudowę zagrodową i są już częściowo zabudowane. Dlatego też zgodnie z ww. zakazem nie będzie możliwe budowanie nowych obiektów budowlanych na działkach jeszcze nie zabudowanych w ramach istniejących układów osiedleńczych.

Ostatni zapis budzący wątpliwości i obawy został zgłoszony przez Radę Miejską w Sulejowie i dotyczył zakazu „*wykonywania prac ziemnych trwale zniekształcających rzeźbę terenu z wyjątkiem prac związanych z zabezpieczeniem przeciwpowodziowym, przeciwosuwiskowym lub budową, odbudową, utrzymaniem, remontem lub naprawą urządzeń wodnych*”. Gmina Sulejów dysponuje terenem w obrębie miejscowości Barkowice Mokre, który w obowiązującym studium uwarunkowań i kierunków zagospodarowania przestrzennego Miasta i Gminy Sulejów, przeznaczony jest jako tereny usług w zakresie sportu i rekreacji. Gmina Sulejów planuje zlokalizować na tym terenie oczekiwane przez społeczeństwo inwestycje, takie jak: górka saneczkowa lub ziemny tor saneczkowy, tor rolkowy czy pole golfowe. W związku z tym, że wymienione powyżej inwestycje nie zaliczają się do inwestycji celu publicznego, pozostawienie omawianego zakazu w takim brzmieniu uniemożliwi realizację ww. inwestycji.

Z uwagi na fakt, że projekt uchwały Sejmiku Województwa Łódzkiego w sprawie Sulejowskiego Parku Krajobrazowego w dotychczasowym brzmieniu nie został uzgodniony przez wszystkie właściwe miejscowo rady gmin, nie mógł być on dalej procedowany. W związku z powyższym, Departament Rolnictwa i Ochrony Środowiska Urzędu Marszałkowskiego Województwa Łódzkiego wraz z Zespołem Parków Krajobrazowych Województwa Łódzkiego niezwłocznie przystąpił do prac, mających na celu przygotowanie kolejnego projektu uchwały Sejmiku Województwa Łódzkiego w sprawie Sulejowskiego Parku Krajobrazowego. W związku ze zgłoszonymi przez Radę Miejską w Sulejowie oraz Radę Gminy Aleksandrów uwagami i wątpliwościami do projektu przedmiotowej uchwały, zostały wypracowane rozwiązania, które z jednej strony pozwolą na zapewnienie ochrony Sulejowskiego Parku Krajobrazowego, a z drugiej nie wpłyną na ograniczenie możliwości rozwoju tych gmin.

W stosunku do projektu uchwały Sejmiku Województwa Łódzkiego w sprawie Sulejowskiego Parku Krajobrazowego, przesłanego do uzgodnień z właściwymi miejscowo radami gmin – w treści nowego projektu, zostały wprowadzone zmiany w kwestiach, poruszonych przez rady gmin. Pierwsza zmiana dotyczy modyfikacji odstępstw od zakazu „*likwidowania i niszczenia zadrzewień śródpolnych, przydrożnych i nadwodnych, jeżeli nie wynikają z potrzeby ochrony przeciwpowodziowej lub zapewnienia bezpieczeństwa ruchu drogowego lub wodnego lub budowy, odbudowy, utrzymania, remontów lub naprawy urządzeń wodnych*”, określonych w §3 ust. 2 pkt 1 i pkt 2, polegających na wykreśleniu z odstępstwa wskazanego w §3 ust. 2 pkt 1 zapisu „*w dniu uchwalenia niniejszego aktu*” i pozostawieniu zaproponowanego odstępstwa w odniesieniu do obowiązujących i przyszłych dokumentów planistycznych oraz na wykreśleniu z odstępstwa wskazanego w §3 ust. 2 pkt 2 zapisu „*z zastrzeżeniem, że obwód pni drzew usuwanych z nieruchomości, na wysokości 5 cm nie przekracza 35 cm*”. Druga zmiana wprowadza odstępstwo od zakazu „*wykonywania prac ziemnych trwale zniekształcających rzeźbę terenu z wyjątkiem prac związanych z zabezpieczeniem przeciwpowodziowym, przeciwosuwiskowym lub budową,*

odbudową, utrzymaniem, remontem lub naprawą urządzeń wodnych” na określonym terenie, położonym w miejscowości Barkowice Mokra w gminie Sulejów. Trzecia zmiana dotyczy modyfikacji zakazu „budowania nowych obiektów budowlanych w pasie szerokości 100 m od: a) linii brzegów rzek, jezior i innych naturalnych zbiorników wodnych; b) zasięgu lustra wody w sztucznych zbiornikach wodnych usytuowanych na wodach płynących przy normalnym poziomie piętrzenia określonym w pozwoleniu wodnoprawnym, o którym mowa w art. 122 ust. 1 pkt 1” ustawy z dnia 18 lipca 2001 r. – Prawo wodne, - z wyjątkiem obiektów służących turystyce wodnej, gospodarce wodnej lub rybackiej”, polegającej na zmniejszeniu odległości wskazanej w ww. zakazie do 40 m na określonych terenach, położonych w miejscowościach: Barkowice w gminie Sulejów, Dąbrowa nad Czarną w gminie Aleksandrów oraz Ostrów w gminie Aleksandrów.

Projekt uchwały Sejmiku Województwa Łódzkiego w sprawie Sulejowskiego Parku Krajobrazowego, przyjęty uchwałą nr Zarządu Województwa Łódzkiego z dnia, zawierający powyższe zapisy, w okresie poddany zostanie konsultacjom na podstawie uchwały Nr LIX/1613/10 Sejmiku Województwa Łódzkiego z dnia 24 sierpnia 2010 roku w sprawie określenia zasad konsultowania z radą działalności pożytku publicznego lub organizacjami pozarządowymi i podmiotami wymienionymi w art. 3 ust. 3 ustawy z dnia 24 kwietnia 2003 roku o działalności pożytku publicznego i o wolontariacie, projektów aktów prawa miejscowego w obszarach dotyczących działalności statutowej tych organizacji.

Na podstawie art. 16 ust. 4 ustawy z dnia 16 kwietnia 2004 r. o ochronie przyrody, niniejszy projekt uchwały podlega uzgodnieniom z właściwymi miejscowo radami gmin oraz właściwym regionalnym dyrektorem ochrony środowiska. Uzgodnień, o których mowa powyżej dokonuje się w trybie art. 106 ustawy z dnia 14 czerwca 1960 r. – Kodeks postępowania administracyjnego (Dz. U. z 2016 r. poz. 23) z zastrzeżeniem, że brak przedstawienia stanowiska w terminie miesiąca od dnia otrzymania projektu uchwały, jest uważane za uzgodnienie projektu. Rada gminy może odmówić uzgodnienia projektu uchwały, wyłącznie w przypadku, gdy przyjęcie tej uchwały prowadziłoby do ograniczenia możliwości rozwojowych gminy, wynikających z ustaleń studium uwarunkowań i kierunków zagospodarowania przestrzennego lub miejscowego planu zagospodarowania przestrzennego w stopniu nieproporcjonalnym do wartości jakie park krajobrazowy ma chronić.

p.o. Zastępcy Dyrektora

Radosław Mikul