



## Marszałek Województwa Łódzkiego

al. Piłsudskiego 8, 90-051 Łódź, tel. /+48/ 42 663 35 30, fax /+48/ 42 663 35 32  
e-mail: sekretariat.sr@lodzkie.pl, www.lodzkie.pl

Łódź, dnia 16 marca 2022 r.

ŚRIII.7222.101.2021.KK

### DECYZJA

**w sprawie zmiany decyzji Marszałka Województwa Łódzkiego z dnia 17 stycznia 2012 r., znak: ROVI.7222.137.2011.KK w sprawie pozwolenia zintegrowanego, zmienionej decyzjami Marszałka Województwa Łódzkiego: z dnia 27 kwietnia 2012 r. znak: ROVI.7222.56.2012.KK, z dnia 16 grudnia 2013 r. znak: RŚVI.7222.111.2013.KK oraz z dnia 4 grudnia 2014 r. znak: RŚVI.7222.355.2014.KK**

Na podstawie art. 155 ustawy z dnia 14 czerwca 1960 r. – Kodeks postępowania administracyjnego (Dz. U. z 2021 r. poz. 735, z późn. zm.), art. 183 ust. 1, art. 188 ust. 3 pkt 5, art. 192, art. 201 ust. 1, art. 202, art. 211, art. 214 ust. 5 oraz art. 378 ust. 2a pkt 2 ustawy z dnia 27 kwietnia 2001 r. Prawo ochrony środowiska (Dz. U. z 2021 r. poz. 1973, z późn. zm.), art. 10 i art. 14 ustawy z dnia 20 lipca 2018 roku o zmianie ustawy o odpadach oraz niektórych innych ustaw (Dz. U. poz. 1592, z późn. zm.), w związku z § 2 ust. 1 pkt 41 rozporządzenia Rady Ministrów z dnia z dnia 10 września 2019 r. w sprawie przedsięwzięć mogących znacząco oddziaływać na środowisko (Dz. U. poz. 1839) oraz ust. 5 pkt 4 załącznika do rozporządzenia Ministra Środowiska z dnia 27 sierpnia 2014 r. w sprawie rodzajów instalacji mogących powodować znaczne zanieczyszczenie poszczególnych elementów przyrodniczych albo środowiska jako całości (Dz. U. poz. 1169), po rozpatrzeniu wniosku spółki: FCC Pro Eko Sp. z o.o. z siedzibą: 97-500 Radomsko, ul. Narutowicza 5b

#### orzekam, co następuje:

- I. **Zmieniam na wniosek strony, tj. FCC Pro Eko Sp. z o.o. z siedzibą: 97-500 Radomsko, ul. Narutowicza 5b, posiadającej numer KRS 0000296073, numer identyfikacji podatkowej (NIP) 7722338025, numer identyfikacyjny REGON 100434050, decyzję Marszałka Województwa Łódzkiego z dnia 17 stycznia 2012 r., znak: ROVI.7222.137.2011.KK w sprawie pozwolenia zintegrowanego na prowadzenie instalacji do składowania odpadów niebezpiecznych, zlokalizowanej w obrębie Płoszów, powiat radomszczański, województwo łódzkie, zmienioną decyzjami Marszałka Województwa Łódzkiego: z dnia 27 kwietnia 2012 r., znak: ROVI.7222.56.2012.KK, z dnia 16 grudnia 2013 r., znak: RŚVI.7222.111.2013.KK oraz z dnia 4 grudnia 2014 r., znak: RŚVI.7222.355.2014.KK, w następujący sposób:**
- I.1 **użyta w decyzji w sprawie pozwolenia zintegrowanego, w różnym przypadku, nazwę prowadzącego instalację (nazwę firmy pod którą działa spółka) zmieniam na:**

**„FCC Pro Eko Sp. z o.o.”;**
- I.2 **w punkcie I. podpunkt 1 wraz literami ,otrzymuje brzmienie:**

- „1. Instalacja do składowania odpadów niebezpiecznych, o zdolności przyjmowania ponad 10 ton odpadów na dobę lub o całkowitej pojemności ponad 25.000 ton, zlokalizowana na działkach nr ew. 398/2, 11/4, 12/4, 13/4, 15/4, 16/4, 17/4, 18/4, 19/4, 21/6, 22/5 i 20/4 w obrębie Płoszów, gmina Radomsko, powiat radomszczański, województwo łódzkie, kwalifikowana jest:
- a) do przedsięwzięć mogących zawsze znacząco oddziaływać na środowisko - jako składowisko odpadów niebezpiecznych, zgodnie z § 2 ust. 1 pkt 47 rozporządzenia Rady Ministrów z dnia 10 września 2019 roku w sprawie przedsięwzięć mogących znacząco oddziaływać na środowisko (Dz. U. poz. 1839);
  - b) do instalacji wymagających uzyskania pozwolenia zintegrowanego: jako instalacja w gospodarce odpadami do o składowania odpadów, o zdolności przyjmowania ponad 10 ton odpadów na dobę lub o całkowitej pojemności ponad 25 000 ton, z wyjątkiem składowisk odpadów obojętnych lub obiektów unieszkodliwiania odpadów wydobywczych, zgodnie z ust. 5 4 załącznika do rozporządzenia Ministra Środowiska z dnia 27 sierpnia 2014 roku w sprawie rodzajów instalacji mogących powodować znaczne zanieczyszczenie poszczególnych elementów przyrodniczych albo środowiska jako całości (Dz. U. z 2014 r., poz. 1169).” ;

**I.3 w punkcie II.2.1. podpunkty 6, 7, 8 otrzymują brzmienie:**

- „6. drenaż skarpowy (skarp zewnętrznych) dla odprowadzania wód opadowych i roztopowych przy nadpoziomowej eksploatacji składowiska odpadów do systemu rowów opaskowych – na etapie rekultywacji składowiska:
- a) dla podkwatery A – I etap realizacji inwestycji,
  - b) dla podkwatery B – II etap realizacji inwestycji,
7. rowy drenażowe w części południowo-wschodniej składowiska – II etap realizacji inwestycji – na etapie rekultywacji składowiska,
8. rowy opaskowe R1 do R5– na etapie rekultywacji składowiska:
- a) dla podkwatery A – I etap realizacji inwestycji,
  - b) dla podkwatery B – II etap realizacji inwestycji,” ;

**I.4 punkt III.1 dotyczący warunków wytwarzania odpadów wraz z podpunktami i Tabelą 2. otrzymuje nowe brzmienie wraz z dopisaniem nowych podpunktów i tabel:**

**„III.1 Określam warunki wytwarzania i sposoby postępowania z wytwarzanymi odpadami**

1. Pozwalam na wytwarzanie w ciągu roku następujących ilości i rodzajów odpadów, które będą powstawać w związku z prowadzeniem instalacji do składowania odpadów niebezpiecznych, zgodnie z Tabelą 2:

**Tabela 2. Rodzaje i ilości odpadów przewidzianych do wytwarzania w wyniku funkcjonowania instalacji (powstających w związku z bieżącą eksploatacją instalacji i urządzeń)**

Lp.	Kod odpadu	Rodzaj odpadu	Ilość Mg/rok
1.	13 02 08*	Inne oleje silnikowe, przekładniowe i smarowe	1,000
2.	15 02 02*	Sorbenty, materiały filtracyjne (w tym filtry olejowe nie ujęte w innych grupach), tkaniny do wycierania (np. szmaty, ścierki) i ubrania ochronne zanieczyszczone substancjami niebezpiecznymi (np. PCB)	5,000

3.	16 01 03	Zużyte opony	5,000
4.	16 01 13*	Płyny hamulcowe	0,300

2. Określam podstawowy skład chemiczny i właściwości odpadów przewidzianych do wytworzenia, zgodnie z Tabelą 2A:

**Tabela 2A. Podstawowy skład chemiczny i właściwości odpadów przewidzianych do wytworzenia**

Lp.	Kod odpadu	Rodzaje odpadu	Skład chemiczny i właściwości odpadów.
1.	13 02 08*	Inne oleje silnikowe, przekładniowe i smarowe	<p>Stan skupienia: ciekły. Odpad palny.</p> <p>Odpad stanowią zużyte oleje wykorzystywane na potrzeby sprzętu pracującego na składowisku. Odpad stanowi zużyta mieszanina bazy olejowej i dodatków. Podstawowymi składnikami olei są frakcje destylacji ropy naftowej lub syntetyczne ich odpowiedniki otrzymywane w procesie syntezy węglowodorów. Dodatki olejów stanowią detergenty i dyspergatory.</p> <p>Wykazuje właściwości wg. rozporządzenia Komisji (UE) nr 1357/2014 z dnia 18 grudnia 2014 r. zastępujące załącznik III do dyrektywy Parlamentu Europejskiego i Rady 2008/98/WE w sprawie odpadów oraz uchylającej niektóre dyrektywy: HP4, HP14.</p> <p>Odpady zawierają składniki: 50 określone w załączniku nr 4 do ustawy o odpadach.</p>
2.	15 02 02*	Sorbenty, materiały filtracyjne (w tym filtry olejowe nieujęte w innych grupach), tkaniny do wycierania (np. szmaty, ścierki) i ubrania ochronne zanieczyszczone substancjami niebezpiecznymi (np. PCB)	<p>Odpad stały, palny.</p> <p>Filtry olejowe, tkaniny do wycierania, w tym ubrania ochronne, wykonane najczęściej ze składników naturalnych – bawełna.</p> <p>Bawełna zanieczyszczona alkoholami i/ lub rozpuszczalnikami, węglowodorami, celuloza, hemiceluloza, lignina, węgiel, azot, polietylen, polipropylen, polistyren.</p> <p>Wykazuje właściwości wg. rozporządzenia Komisji (UE) nr 1357/2014 z dnia 18 grudnia 2014 r. zastępujące załącznik III do dyrektywy Parlamentu Europejskiego i Rady 2008/98/WE w sprawie odpadów oraz uchylającej niektóre dyrektywy: HP4, HP14. HP8.</p> <p>Odpady zawierają składniki: 40, 50 określone w załączniku nr 4.</p>
3.	16 01 03	Zużyte opony	<p>Zużyte opony urządzeń niezbędnych do prawidłowego funkcjonowania składowiska.</p> <p>Odpad stanowi wulkanizowany kauczuk z wypełniaczem (sadza) wzmocniony mechanicznie kordem (specjalne tkane warstwy płótna z włókien sztucznych lub naturalnych).</p> <p>Skład chemiczny: polimery, siarka, chlor, azot, sadza, tkaniny kordowe, drut stalowy.</p> <p>Właściwości: palne, ściśliwe, nie toksyczne.</p> <p>Odpady nie charakteryzują się właściwościami i składem, czyniącymi z nich odpad niebezpieczny.</p>
4.	16 01 13*	Płyny hamulcowe	<p>Odpad stanowi mieszanina alkoholu (np. glikolu, 2-[2-(2-Butoksyetoksy)etoksy]etanol; ) 2,2'-Oksybisetanol i oleju z dodatkami różnych związków chemicznych polepszających jego wartości użytkowe, środki przeciwnapięciowe i dezaktywatory metali. Zawierają eter alkiłowy. Odpady drażniące i toksyczne. Odpady zawierają składnik: 45 określony w załączniku nr 4 do ustawy o odpadach.</p>

			Wykazuje właściwości wg. rozporządzenia Komisji (UE) nr 1357/2014 z dnia 18 grudnia 2014 r. zastępujące załącznik III do dyrektywy Parlamentu Europejskiego i Rady 2008/98/WE w sprawie odpadów oraz uchylającej niektóre dyrektywy: HP4, HP14.
--	--	--	---

3. Określam sposób zapobiegania powstawaniu odpadów lub ograniczenia ilości odpadów i ich negatywnego oddziaływania na środowisko:
  - 3.1. Zapobieganie powstawaniu odpadów polegać winno m.in. na:
    - a. dbaniu o prawidłową eksploatację maszyn i urządzeń pracujących na terenie zakładu w związku z prowadzeniem składowiska;
    - b. optymalnym wykorzystywaniu materiałów i surowców;
    - c. kontrolowaniu ilości i rodzajów powstających odpadów.
  - 3.2. Ograniczenie ilości odpadów i ich negatywnego oddziaływania na środowisko polegać będzie na:
    - a. postępowaniu zgodnym z zasadami gospodarowania określonymi w przepisach ustawy o odpadach;
    - b. gromadzeniu odpadów w sposób selektywny, ze wstępnym wyodrębnieniem odpadów nadających się do odzysku, w warunkach uniemożliwiających negatywne oddziaływanie na środowisko gruntowo-wodne;
    - c. magazynowaniu odpadów w miejscach do tego przeznaczonych, na warunkach określonych w niniejszej decyzji;
    - d. gromadzeniu i przechowywaniu odpadów w celu zebrania przed transportem partii wysyłkowej o odpowiedniej wielkości.
4. Określam dalszy sposób gospodarowania wytworzonymi odpadami:
  - 4.1. Postępowanie z wytwarzanymi odpadami wymienionymi w Tabeli 2 będzie zgodne z zasadami gospodarowania odpadami, określonymi w przepisach ustawy o odpadach, ze szczególnym uwzględnieniem hierarchii sposobu postępowania z odpadami.
  - 4.2. Odpady wymienione w Tabeli 2 należy gromadzić w sposób selektywny i przekazywać uprawnionym podmiotom.
5. Określam miejsce i sposób magazynowania odpadów:
  - 5.1. Odpady magazynowane będą w miejscu i w sposób określony w poniższej Tabeli 2B.

**Tabela 2B Miejsce i sposób magazynowania wytwarzanych odpadów**

Lp.	Kod odpadu	Rodzaj odpadu	Sposób i miejsce magazynowania odpadów
1.	13 02 08*	Inne oleje silnikowe, przekładniowe i smarowe	Odpady magazynowane w wydzielonej części kontenera technicznego. Miejsce magazynowania oznaczone jako M2. Magazynowane w szczelnych, zamykanych pojemnikach, wykonanych z materiału odpornego na działanie składników zawartych w odpadach.
2.	15 02 02*	Sorbenty, materiały filtracyjne (w tym filtry olejowe nieujęte w innych grupach), tkaniny do wycierania (np. szmaty, ścierki) i ubrania ochronne zanieczyszczone	Odpady magazynowane w wydzielonej części kontenera technicznego. Miejsce magazynowania oznaczone jako M2.

		substancjami niebezpiecznymi (np. PCB)	Magazynowane w szczelnych, zamykanych pojemnikach, wykonanych z materiału odpornego na działanie składników zawartych w odpadach.
3.	16 01 03	Zużyte opony	Odpady magazynowane w wydzielonym miejscu, w sposób uporządkowany, luzem, na utwardzonej powierzchni, przy kontenerze technicznym. Miejsce magazynowania oznaczone jako M2.
4.	16 01 13*	Płyny hamulcowe	Odpady magazynowane w wydzielonej części kontenera technicznego. Miejsce magazynowania oznaczone jako M2. Magazynowane w szczelnych, zamykanych pojemnikach, wykonanych z materiału odpornego na działanie składników zawartych w odpadach.

- 5.2. Odpady wymienione w Tabeli 2B będą magazynowane na terenie lub w obiektach, do których prowadzący instalację posiada tytuł prawny, w sposób zgodny z wymogami określonymi w art. 25 ustawy o odpadach, a w szczególności:
- selektywnie, w zależności od rodzaju odpadów, z wstępnym wyodrębnieniem odpadów nadających się do odzysku, w wydzielonych i przystosowanych miejscach;
  - w warunkach odpowiednio zabezpieczających przed przedostaniem się do środowiska substancji szkodliwych oraz dostępem osób postronnych i zwierząt.
- 5.3. Miejsca magazynowania odpadów określa załącznik do decyzji w sprawie pozwolenia zintegrowanego, oznaczony jako: Załącznik nr 1 „Lokalizacja miejsc magazynowania odpadów na terenie składowiska odpadów niebezpiecznych w Płoszowie”.
- 5.4. Odpady wytwarzane magazynowane będą w miejscu oznaczonym jako M2, zlokalizowanym w środkowo-północnej części zakładu (na północ od podkwater A i B). Miejsce niniejsze stanowi kontener techniczny wyposażony w szczelną podłogę oraz sorbenty. Opony stanowiące odpad inny niż niebezpieczny, odporne na czynniki atmosferyczne magazynowane są luzem, przy kontenerze technicznym.
- 5.5. Magazynowanie odpadów odbywać się będzie w sposób uwzględniający właściwości chemiczne i fizyczne odpadów, w tym stan skupienia, oraz zagrożenia, które mogą powodować te odpady.
6. Prowadzący instalację jest zobowiązany do zapewnienia prawidłowej eksploatacji obiektów i urządzeń, mającej na celu ograniczenie ewentualnego negatywnego wpływu na środowisko.”;

**1.5 Punkt III.3 dotyczący warunków odzysku odpadów wraz z podpunktami oraz tabelami otrzymuje nowe brzmienie:**

**„III.3 Określam warunki przetwarzania odpadów w procesach odzysku**

1. Zezwalam FCC Pro Eko Sp. z o.o. z siedzibą: 97-500 Radomsko, ul. Narutowicza 5b, w związku z prowadzoną eksploatacją instalacji do składowania odpadów niebezpiecznych, zlokalizowanej na działkach nr ew. 398/2, 11/4, 12/4, 13/4, 15/4, 16/4, 17/4, 18/4, 19/4, 21/6, 22/5 i 20/4 w obrębie

Płoszów, gmina Radomsko, powiat radomszczański, województwo łódzkie, na przetwarzanie odpadów w procesach odzysku metodami: metodą R3 – *Recykling lub odzysk substancji organicznych, które nie są stosowane jako rozpuszczalniki (w tym kompostowanie i inne biologiczne procesy przekształcania)*, metodą R5 – *Recykling lub odzysk innych materiałów nieorganicznych* oraz metodą R13 - *Magazynowanie odpadów poprzedzające którykolwiek z procesów wymienionych w pozycji R1-R12 (z wyjątkiem wstępnego magazynowania u wytwórcy odpadów)*, zgodnie z załącznikiem nr 1 do ustawy o odpadach, we wskazanym poniżej zakresie:

- 1.1. przetwarzanie odpadów wyszczególnionych w Tabeli 4, w procesach odzysku metodami R5 i R13, w poszczególnych sektorach składowiska odpadów, z przeznaczeniem do budowy warstwy izolacyjnej, pod warunkiem, że odpady o tych kodach klasyfikacyjnych, spełniać będą warunki określone w załączniku nr 1 do rozporządzenia Ministra Środowiska z dnia 30 kwietnia 2013 r. w sprawie składowisk odpadów (Dz. U. z 2013 r. poz. 523, z późn. zm.).

**Tabela 4 Wykaz rodzajów i masy odpadów przewidzianych do przetwarzania w procesach R5 oraz R13, z przeznaczeniem do budowy warstwy izolacyjnej**

Sektor	Kod odpadu	Nazwa odpadu	Masa Mg/rok	Procesy odzysku
1.	ex17 05 04	Gleba i ziemia, inne niż wymienione w 17 05 03	250,000	R5 i R13
	ex20 02 02	Gleba i ziemia	250,000	R5 i R13
	<b>Łącznie:</b>		<b>500,000</b>	
2.	10 06 80	Żużle szybowe i granulowane	150,000	R5 i R13
	17 01 01	Odpady betonu oraz gruz betonowy z rozbiórek i remontów	150,000	R5 i R13
	17 01 02	Gruz ceglany	150,000	R5 i R13
	17 01 03	Odpady innych materiałów ceramicznych i elementów wyposażenia	150,000	R5 i R13
	17 01 07	Zmieszane odpady z betonu, gruzu ceglanego, odpadowych materiałów ceramicznych i elementów wyposażenia inne niż wymienione w 17 01 06	150,000	R5 i R13
	ex 17 05 04	Gleba i ziemia, w tym kamienie, inne niż wymienione w 17 05 03, z wyłączeniem wierzchniej warstwy gleby i torfu oraz gleby i kamieni z miejsc skażonych	150,000	R5 i R13
	ex 20 01 99	Popioły z palenisk domowych	150,000	R5 i R13
	ex 20 02 02	Gleba i ziemia, w tym kamienie, pochodzące z ogrodów i parków, z wyłączeniem wierzchniej warstwy gleby i torfu	150,000	R5 i R13
	<b>Łącznie:</b>		<b>900,000</b>	
3.	10 06 80	Żużle szybowe i granulowane	117,000	R5 i R13
	17 01 01	Odpady betonu oraz gruz betonowy z rozbiórek i remontów	117,000	R5 i R13
	17 01-02	Gruz ceglany	117,000	R5 i R13
	17 01 03	Odpady innych materiałów ceramicznych i elementów wyposażenia	117,000	R5 i R13
	17 01 07	Zmieszane odpady z betonu, gruzu ceglanego, odpadowych materiałów ceramicznych i elementów wyposażenia inne niż wymienione w 17 01 06	117,000	R5 i R13
	ex 17 05 04	Gleba i ziemia, w tym kamienie, inne niż wymienione w 17 05 03, z wyłączeniem	117,000	R5 i R13

Sektor	Kod odpadu	Nazwa odpadu	Masa Mg/rok	Procesy odzysku
		wierzchniej warstwy gleby i torfu oraz gleby i kamieni z miejsc skażonych		
	ex 20 01 99	Popioły z palenisk domowych	115,000	R5 i R13
	ex 20 02 02	Gleba i ziemia, w tym kamienie, pochodzące z ogrodów i parków, z wyłączeniem wierzchniej warstwy gleby i torfu	115,000	R5 i R13
		<b>Łącznie:</b>	<b>700,000</b>	
4.	10 06 80	Żużle szybowe i granulowane	250,000	R5 i R13
	17 01 01	Odpady betonu oraz gruz betonowy z rozbiórek i remontów	250,000	R5 i R13
	17 01 02	Gruz ceglany	250,000	R5 i R13
	17 01 03	Odpady innych materiałów ceramicznych i elementów wyposażenia	250,000	R5 i R13
	17 01 07	Zmieszane odpady z betonu, gruzu ceglanego, odpadowych materiałów ceramicznych i elementów wyposażenia inne niż wymienione w 17 01 06	250,000	R5 i R13
	ex 17 05 04	Gleba i ziemia, w tym kamienie, inne niż wymienione w 17 05 03, z wyłączeniem wierzchniej warstwy gleby i torfu oraz gleby i kamieni z miejsc skażonych	250,000	R5 i R13
	ex 20 01 99	Popioły z palenisk domowych	250,000	R5 i R13
	ex 20 02 02	Gleba i ziemia, w tym kamienie, pochodzące z ogrodów i parków, z wyłączeniem wierzchniej warstwy gleby i torfu	250,000	R5 i R13
			<b>Łącznie:</b>	<b>1500,000</b>
5.	10 06 80	Żużle szybowe i granulowane	250,000	R5 i R13
	17 01 01	Odpady betonu oraz gruz betonowy z rozbiórek i remontów	250,000	R5 i R13
	17 01 02	Gruz ceglany	250,000	R5 i R13
	17 01 03	Odpady innych materiałów ceramicznych i elementów wyposażenia	250,000	R5 i R13
	17 01 07	Zmieszane odpady z betonu, gruzu ceglanego, odpadowych materiałów ceramicznych i elementów wyposażenia inne niż wymienione w 17 01 06	250,000	R5 i R13
	ex 17 05 04	Gleba i ziemia, w tym kamienie, inne niż wymienione w 17 05 03, z wyłączeniem wierzchniej warstwy gleby i torfu oraz gleby i kamieni z miejsc skażonych	250,000	R5 i R13
	ex 20 01 99	Popioły z palenisk domowych	250,000	R5 i R13
	ex 20 02 02	Gleba i ziemia, w tym kamienie, pochodzące z ogrodów i parków, z wyłączeniem wierzchniej warstwy gleby i torfu	250,000	R5 i R13
			<b>Łącznie:</b>	<b>1500,000</b>
6.	10 06 80	Żużle szybowe i granulowane	83,000	R5 i R13
	17 01 01	Odpady betonu oraz gruz betonowy z rozbiórek i remontów	83,000	R5 i R13
	17 01 02	Gruz ceglany	83,000	R5 i R13
	17 01 03	Odpady innych materiałów ceramicznych i elementów wyposażenia	83,000	R5 i R13
	17 01 07	Zmieszane odpady z betonu, gruzu ceglanego, odpadowych materiałów ceramicznych i elementów wyposażenia inne niż wymienione w 17 01 06	83,000	R5 i R13
	ex 17 05 04	Gleba i ziemia, w tym kamienie, inne niż wymienione w 17 05 03, z wyłączeniem	83,000	R5 i R13

Sektor	Kod odpadu	Nazwa odpadu	Masa Mg/rok	Procesy odzysku
		wierzchniej warstwy gleby i torfu oraz gleby i kamieni z miejsc skażonych		
	ex 20 01 99	Popioły z palenisk domowych	83,000	R5 i R13
	ex 20 02 02	Gleba i ziemia, w tym kamienie, pochodzące z ogrodów i parków, z wyłączeniem wierzchniej warstwy gleby i torfu	85,000	R5 i R13
	<b>Łącznie:</b>		<b>500,000</b>	
7.	10 06.80	Żuźle szybowe i granulowane	83,000	R5 i R13
	17 01 01	Odpady betonu oraz gruz betonowy z rozbiórek i remontów	83,000	R5 i R13
	17 01 02	Gruz ceglany	83,000	R5 i R13
	17 01 03	Odpady innych materiałów ceramicznych i elementów wyposażenia	83,000	R5 i R13
	17 01 07	Zmieszane odpady z betonu, gruzu ceglanego, odpadowych materiałów ceramicznych i elementów wyposażenia inne niż wymienione w 17 01 06	83,000	R5 i R13
	ex 17 05 04	Gleba i ziemia, w tym kamienie, inne niż wymienione w 17 05 03, z wyłączeniem wierzchniej warstwy gleby i torfu oraz gleby i kamieni z miejsc skażonych	83,000	R5 i R13
	ex 20 01 99	Popioły z palenisk domowych	83,000	R5 i R13
	ex 20 02 02	Gleba i ziemia, w tym kamienie, pochodzące z ogrodów i parków, z wyłączeniem wierzchniej warstwy gleby i torfu	85,000	R5 i R13
		<b>Łącznie:</b>		<b>500,000</b>
8.	10 06 80	Żuźle szybowe i granulowane	83,000	R5 i R13
	17 01 01	Odpady betonu oraz gruz betonowy z rozbiórek i remontów	83,000	R5 i R13
	17 01 02	Gruz ceglany	83,000	R5 i R13
	17 01 03	Odpady innych materiałów ceramicznych i elementów wyposażenia	83,000	R5 i R13
	17 01 07	Zmieszane odpady z betonu, gruzu ceglanego, odpadowych materiałów ceramicznych i elementów wyposażenia inne niż wymienione w 17 01 06	83,000	R5 i R13
	ex 17 05 04	Gleba i ziemia, w tym kamienie, inne niż wymienione w 17 05 03, z wyłączeniem wierzchniej warstwy gleby i torfu oraz gleby i kamieni z miejsc skażonych	83,000	R5 i R13
	ex 20 01 99	Popioły z palenisk domowych	83,000	R5 i R13
	ex 20 02 02	Gleba i ziemia, w tym kamienie, pochodzące z ogrodów i parków, z wyłączeniem wierzchniej warstwy gleby i torfu	85,000	R5 i R13
		<b>Łącznie:</b>		<b>500,000</b>
9.	10 06 80	Żuźle szybowe i granulowane	117,000	R5 i R13
	17 01 01	Odpady betonu oraz gruz betonowy z rozbiórek i remontów	117,000	R5 i R13
	17 01 02	Gruz ceglany	117,000	R5 i R13
	17 01 03	Odpady innych materiałów ceramicznych i elementów wyposażenia	117,000	R5 i R13
	17 01 07	Zmieszane odpady z betonu, gruzu ceglanego, odpadowych materiałów ceramicznych i elementów wyposażenia inne niż wymienione w 17 01 06	117,000	R5 i R13
	ex 17 05 04	Gleba i ziemia, w tym kamienie, inne niż wymienione w 17 05 03, z wyłączeniem	117,000	R5 i R13



Sektor	Kod odpadu	Nazwa odpadu	Masa Mg/rok	Procesy odzysku
		wierzchniej warstwy gleby i torfu oraz gleby i kamieni z miejsc skażonych		
	ex 20 01 99	Popioły z palenisk domowych	115,000	R5 i R13
	ex 20 02 02	Gleba i ziemia, w tym kamienie, pochodzące z ogrodów i parków, z wyłączeniem wierzchniej warstwy gleby i torfu	115,000	R5 i R13
<b>Łącznie:</b>			<b>700,000</b>	
<b>Razem sektory 1÷9:</b>			<b>7300,000</b>	

1.2. przetwarzanie odpadów wyszczególnionych w Tabeli 5, w procesach odzysku metodami R5 i R13, z przeznaczeniem do budowy dróg technologicznych i bariery międzysektorowej, pod warunkiem, że odpady o tych kodach klasyfikacyjnych, spełniać będą warunki określone w załączniku nr 1 do rozporządzenia Ministra Środowiska z dnia 30 kwietnia 2013 r. w sprawie składowisk odpadów (Dz. U. z 2013 r. poz. 523, z późn. zm.).

**Tabela 5 Rodzaje i masy odpadów przewidywanych do przetwarzania w procesach R5 oraz R13, do budowy dróg technologicznych i bariery międzysektorowej,**

Lp.	Kod odpadu	Nazwa odpadu	Masa Mg/rok	Procesy odzysku
1.	10 06 80	Żużle szybowe i granulowane	7 000,000	R5 i R13
2.	17 01 01	Odpady betonu oraz gruz betonowy z rozbiórek i remontów	46 800,000	R5 i R13
3.	17 01 02	Gruz ceglany	46 450,000	R5 i R13
4.	17 01 03	Odpady innych materiałów ceramicznych i wyposażenia wnętrz	46 750,000	R5 i R13
5.	17 01 07	Zmieszane odpady z betonu, gruzu ceglanego, odpadowych materiałów ceramicznych i elementów wyposażenia inne niż wymienione w 17 01 06	46 850,000	R5 i R13
6.	ex 17 05 04	Gleba i ziemia, w tym kamienie, inne niż wymienione w 17 05 03, z wyłączeniem wierzchniej warstwy gleby i torfu oraz gleby i kamieni z miejsc skażonych	46 750,000	R5 i R13
7.	ex 20 01 99	Popioły z palenisk domowych	7 000,000	R5 i R13
8.	ex 20 02 02	Gleba i ziemia, w tym kamienie, pochodzące z ogrodów i parków, z wyłączeniem wierzchniej warstwy gleby i torfu	46 500,000	R5 i R13
<b>Łącznie:</b>			<b>47000,000</b>	

1.3. przetwarzanie odpadów wyszczególnionych w Tabeli 6, w procesach odzysku metodami R3, R5 oraz R13, z przeznaczeniem do budowy skarp, w tym obwałowań, kształtowania korony składowiska, oraz do wykonywania okrywy rekultywacyjnej (biologicznej) podczas eksploatacji części nadpoziomowej składowiska, pod warunkiem, że odpady o tych kodach klasyfikacyjnych, spełniać będą warunki określone w załączniku nr 2 do rozporządzenia Ministra Środowiska z dnia 30 kwietnia 2013 r. w sprawie składowisk odpadów (Dz. U. z 2013 r. poz. 523, z późn. zm.).

**Tabela 6 Rodzaje i masa odpadów przewidzianych do przetwarzania procesach odzysku R3, R5 oraz R13, do budowy skarp, w tym obwałowań, kształtowania korony składowiska, a także do bieżącej rekultywacji biologicznej**

Lp.	Kod odpadu	Rodzaj odpadu	Masa Mg/rok	Procesy odzysku
<b>Wykorzystanie do budowy skarp, w tym obwałowań i kształtowania korony składowiska</b>				
1.	01 01 02	Odpady z wydobywania kopalin innych niż rudy metali	500,000	R5, R13
2.	01 04 08	Odpady żwiru lub skruszone skały inne niż wymienione w 01 04 07	500,000	R5, R13
3.	01 04 09	Odpadowe piaski i ropy	500,000	R5, R13
4.	01 04 12	Odpady powstające przy płukaniu i oczyszczaniu kopalin inne niż wymienione w 01 04 07 i 01 04 11	500,000	R5, R13
5.	01 04 13	Odpady powstające przy cięciu i obróbce postaciowej skał inne niż wymienione w 01 04 07	500,000	R5, R13
6.	01 04 81	Odpady z flotacyjnego wzbogacania węgla inne niż wymienione w 01 04 80	500,000	R5, R13
7.	ex 06 03 99	Odpady z przesiewu i przepału kamienia wapiennego	200,000	R5, R13
8.	10 01 05	Stałe odpady z wapniowych metod odsiarczania gazów odlotowych	120,000	R5, R13
9.	10 01 80	Mieszanki popiołowo-żużlowe z mokrego odprowadzania odpadów paleniskowych	200,000	R5, R13
10.	10 06 80	Żużle szybowe i granulowane	200,000	R5, R13
11.	10 09 03	Żużle odlewnicze	200,000	R5, R13
12.	10 09 06	Rdzenie i formy odlewnicze przed procesem odlewania inne niż wymienione w 10 09 05	200,000	R5, R13
13.	10 09 08	Rdzenie i formy odlewnicze po procesie odlewania inne niż wymienione w 10 09 07	200,000	R5, R13
14.	10 09 10	Pyły z gazów odlotowych inne niż wymienione w 10 09 09	200,000	R5, R13
15.	10 09 12	Inne cząstki stałe niż wymienione w 10 09 11	200,000	R5, R13
16.	10 10 06	Rdzenie i formy odlewnicze przed procesem odlewania inne niż wymienione w 10 10 05	200,000	R5, R13
17.	10 10 08	Rdzenie i formy odlewnicze po procesie odlewania inne niż wymienione w 10 10 07	200,000	R5, R13
18.	10 10 10	Pyły z gazów odlotowych inne niż wymienione w 10 10 09	200,000	R5, R13
19.	10 12 08	Wybrakowane wyroby ceramiczne, cegły, kafle i ceramika budowlana (po przeróbce termicznej)	200,000	R5, R13
20.	10 13 82	Wybrakowane wyroby	200,000	R5, R13
21.	16 01 03	Zużyte opony	1000,000	R5, R13
22.	16 11 04	Okladziny piecowe i materiały ogniotrwałe z procesów metalurgicznych inne niż wymienione w 16 11 03	200,000	R5, R13
23.	17 01 01	Odpady betonu oraz gruz betonowy z rozbiórek i remontów	1000,000	R5, R13
24.	17 01 02	Gruz ceglany	1000,000	R5, R13
25.	17 01 03	Odpady innych materiałów ceramicznych i elementów wyposażenia	200,000	R5, R13
26.	17 01 07	Zmieszane odpady z betonu, gruzu ceglano-ceramicznego, odpadów ceramicznych i elementów wyposażenia inne niż wymienione w 17 01 06	200,000	R5, R13
27.	ex 17 01 80	Usunięte tynki	200,000	R5, R13
28.	ex 17 01 81	Elementy betonowe i kruszywa niezawierające asfaltu	200,000	R5, R13
29.	17 05 04	Gleba i ziemia, w tym kamienie, inne niż wymienione w 17 05 03	1000,000	R5, R13

Lp.	Kod odpadu	Rodzaj odpadu	Masa Mg/rok	Procesy odzysku
30.	17 05 08	Tłuczeń torowy (kruszywo) inny niż wymieniony w 17 05 07	200,000	R5, R13
31.	19 09 02	Osady z klarowania wody	200,000	R5, R13
32.	19 12 09	Minerały (np. piasek, kamienie)	200,000	R5, R13
<b>Wykorzystanie do wykonywania okrywy rekultywacyjnej (biologicznej)</b>				
33.	01 04 12	Odpady powstające przy płukaniu i oczyszczaniu kopalni inne niż wymienione w 01 04 07 i 01 04 11	500,000	R3, R13
34.	02 03 80	Wytłoki, osady i inne odpady z przetwórstwa produktów roślinnych (z wyłączeniem 02 03 81)	500,000	R3, R13
35.	02 07 80	Wytłoki, osady moszczowe i pofermentacyjne, wywary	500,000	R3, R13
36.	10 01 01	Żużle, popioły paleniskowe i pyły z kotłów (z wyłączeniem pyłów z kotłów wymienionych w 10 01 04)	500,000	R3, R13
37.	10 01 02	Popioły lotne z węgla	500,000	R3, R13
38.	10 01 03	Popioły lotne z torfu i drewna niepoddanego obróbce chemicznej	500,000	R3, R13
39.	10 01 15	Popioły paleniskowe, żużle i pyły z kotłów ze współspalania inne niż wymienione w 10 01 14	500,000	R3, R13
40.	10 01 80	Mieszanki popiołowo-żużlowe z mokrego odprowadzania odpadów paleniskowych	500,000	R3, R13
41.	17 05 04	Gleba i ziemia, w tym kamienie, inne niż wymienione w 17 05 03	500,000	R3, R13
42.	17 05 06	Urobek z pogłębienia inny niż wymieniony w 17 05 05	500,000	R3, R13
43.	19 05 03	Kompost nieodpowiadający wymaganiom (nienadający się do wykorzystania)	4000,000	R3, R13
44.	19 08 05	Ustabilizowane komunalne osady ściekowe	4000,000	R3, R13
45.	20 02 02	Gleba i ziemia, w tym kamienie	500,000	R3, R13
<b>Łącznie:</b>			<b>10800,000</b>	

2. Określam następujące warunki odzysku odpadów:

2.1 Odzysk prowadzony będzie na terenie składowiska odpadów niebezpiecznych, zlokalizowanego na terenie działek nr ew. 398/2, 11/4, 12/4, 13/4, 15/4, 16/4, 17/4, 18/4, 19/4, 21/6, 22/5 i 20/4 obręb Płoszów, gmina Radomsko, powiat radomszczański, województwo łódzkie.

2.2 Warunki odzysku metodą R5, odpadów wyszczególnionych w Tabeli 4 będą zgodne z warunkami określonymi w § 16 rozporządzenia Ministra Środowiska z dnia 30 kwietnia 2013 roku w sprawie składowisk odpadów (Dz.U. z 2013 r. poz. 523, z późn. zm.) oraz z poniższą Tabelą 7.

**Tabela 1 Warunki odzysku odpadów do budowy warstwy izolacyjnej**

Lp.	Kod odpadu	Nazwa odpadu	Warunki odzysku
<b>Sektor 1</b>			
1.	ex 17 05 04	Gleba i ziemia, inne niż wymienione w 17 05 03	<ul style="list-style-type: none"> <li>▪ średnia grubość warstwy izolacyjnej <math>H=0,10 \pm 0,20</math> m;</li> <li>▪ ilość warstw izolacyjnych - 12</li> </ul>
2.	ex 20 02 02	Gleba i ziemia	
<b>Sektory 2÷4</b>			
1.	10 06 80	Żużle szybowe i granulowane	

2.	17 01 01	Odpady betonu oraz gruz betonowy z rozbiórek i remontów	<ul style="list-style-type: none"> <li>▪ średnia grubość warstwy izolacyjnej <math>H=0,10 \div 0,20</math> m;</li> <li>▪ ilość warstw izolacyjnych - 13</li> </ul>
3.	17 01 02	Gruz ceglany	
4.	17 01 03	Odpady innych materiałów ceramicznych i elementów wyposażenia	
5.	17 01 07	Zmieszane odpady z betonu, gruzu ceglanego, odpadowych materiałów ceramicznych i elementów wyposażenia inne niż wymienione w 17 01 06	
6.	ex 17 05 04	Gleba i ziemia, w tym kamienie, inne niż wymienione w 17 05 03, z wyłączeniem wierzchniej warstwy gleby i torfu oraz gleby i kamieni z miejsc skażonych	
7.	ex 20 01 99	Popioły z palenisk domowych	
8.	ex 20 02 02	Gleba i ziemia, w tym kamienie, pochodzące z ogrodów i parków, z wyłączeniem wierzchniej warstwy gleby i torfu	
<b>Sektory 5+9</b>			
1.	10 06 80	Żużle szybowe i granulowane	<ul style="list-style-type: none"> <li>▪ średnia grubość warstwy izolacyjnej <math>H=0,10 \div 0,20</math> m;</li> <li>▪ ilość warstw izolacyjnych - 18</li> </ul>
2.	17 01 01	Odpady betonu oraz gruz betonowy z rozbiórek i remontów	
3.	17 01 02	Gruz ceglany	
4.	17 01 03	Odpady innych materiałów ceramicznych i elementów wyposażenia	
5.	17 01 07	Zmieszane odpady z betonu, gruzu ceglanego, odpadowych materiałów ceramicznych i elementów wyposażenia inne niż wymienione w 17 01 06	
6.	ex 17 05 04	Gleba i ziemia, w tym kamienie, inne niż wymienione w 17 05 03, z wyłączeniem wierzchniej warstwy gleby i torfu oraz gleby i kamieni z miejsc skażonych	
7.	ex 20 01 99	Popioły z palenisk domowych	
8.	ex 20 02 02	Gleba i ziemia, w tym kamienie, pochodzące z ogrodów i parków, z wyłączeniem wierzchniej warstwy gleby i torfu	

2.3 Warunki odzysku metodą R5, odpadów wyszczególnionych w Tabeli 5 będą zgodne z warunkami określonymi w § 16 rozporządzenia Ministra Środowiska z dnia 30 kwietnia 2013 roku w sprawie składowisk odpadów (Dz.U. z 2013 r. poz. 523, z późn. zm.) oraz z poniższą Tabelą 8.

**Tabela 2 Warunki odzysku odpadów do tworzenia dróg technologicznych**

Lp.	Kod odpadu	Nazwa odpadu	Warunki odzysku
<b>Podkwatery A</b>			
1.	10 06 80	Żużle szybowe i granulowane	<ul style="list-style-type: none"> <li>▪ całkowita przewidywana długość tymczasowych dróg dojazdowych <math>L = 140</math> m;</li> <li>▪ całkowita przewidywana masa odpadów w okresie eksploatacji</li> </ul>
2.	17 01 01	Odpady betonu oraz gruz betonowy z rozbiórek i remontów	
3.	17 01 02	Gruz ceglany	
4.	17 01 03	Odpady innych materiałów ceramicznych i elementów wyposażenia	
5.	17 01 07	Zmieszane odpady z betonu, gruzu ceglanego, odpadowych materiałów ceramicznych i elementów wyposażenia inne niż wymienione w 17 01 06	
6.	ex 17 05 04	Gleba i ziemia, w tym kamienie, inne niż wymienione w 17 05 03, z wyłączeniem	

		wierzchniej warstwy gleby i torfu oraz gleby i kamieni z miejsc skażonych	kwatera – ok. 3 500 Mg
7.	ex 20 01 99	Popioły z palenisk domowych	
8.	ex 20 02 02	Gleba i ziemia, w tym kamienie, pochodzące z ogrodów i parków, z wyłączeniem wierzchniej warstwy gleby i torfu	
<b>Podkwatery B</b>			
1.	10 06 80	Żużle szybowe i granulowane	<ul style="list-style-type: none"> <li>▪ całkowita przewidywana długość tymczasowych dróg dojazdowych L = 220 m;</li> <li>▪ całkowita przewidywana masa odpadów w okresie eksploatacji kwatera – ok. 8 600 Mg</li> </ul>
2.	17 01 01	Odpady betonu oraz gruz betonowy z rozbiórek i remontów	
3.	17 01 02	Gruz ceglany	
4.	17 01 03	Odpady innych materiałów ceramicznych i elementów wyposażenia	
5.	17 01 07	Zmieszane odpady z betonu, gruzu ceglanego, odpadowych materiałów ceramicznych i elementów wyposażenia inne niż wymienione w 17 01 06	
6.	ex 17 05 04	Gleba i ziemia, w tym kamienie, inne niż wymienione w 17 05 03, z wyłączeniem wierzchniej warstwy gleby i torfu oraz gleby i kamieni z miejsc skażonych	
7.	ex 20 01 99	Popioły z palenisk domowych	
8.	ex 20 02 02	Gleba i ziemia, w tym kamienie, pochodzące z ogrodów i parków, z wyłączeniem wierzchniej warstwy gleby i torfu	

2.4 W części nadpoziomowej składowiska (sektory 2 + 10), w trakcie wnoszenia kwatera ponad poziom terenu, sukcesywnie należy kształtować skarpy, z właściwym ich zabezpieczeniem przed erozją wodną i wietrzną oraz wykonaniem okrywy rekultywacyjnej. Skarpy podkwatery „A” i „B” na etapie rekultywacji będą wyposażone w drenaż skarpowy.

2.5 Określam rodzaj i masę odpadów powstających w wyniku przetwarzania metodą R3 oraz metodą R5:

W wyniku przetwarzania odpadów w procesie odzysku metodą R5 nie będą powstawać odpady.

2.6 Odpady przed ich przetworzeniem metodą R3 lub metodą R5 będą magazynowane w ramach odzysku metodą R13.

2.7 Określam następujące warunki odzysku odpadów przeznaczonych do przetwarzania w procesie odzysku metodą R13:

- a) odpady będą magazynowane na terenie lub w obiektach, do których prowadzący instalację posiada tytuł prawny, zgodnie z art. 25 ustawy o odpadach,
- b) odpady, przed poddaniem ich procesowi odzysku będą magazynowane w przyzmaczonym utwardzonym placu M1, lokalizowanym w części wschodniej zakładu (w sąsiedztwie wschodniej skarpy podkwatery B). Miejsce magazynowania M1 określa załącznik do decyzji w sprawie pozwolenia zintegrowanego, oznaczony jako: Załącznik nr 1 „Lokalizacja miejsc magazynowania odpadów na terenie składowiska odpadów niebezpiecznych w Płoszowie”
- c) postępowanie z odpadami wymienionymi w Tabeli 5 będzie zgodne z zasadami gospodarowania odpadami określonymi w przepisach ustawy o odpadach.

2.8 Określam rodzaj i masę odpadów powstających w wyniku przetwarzania metodą R13:

W wyniku przetwarzania odpadów w procesie odzysku metodą R13 nie będą powstawać odpady.

2.9 W wydzielonej części placu zlokalizowanego w centralnej części terenu zakładu, pomiędzy podkwaterami A i B, w miejscu oznaczonym jako M3 magazynowane są czasowo, niesklasyfikowane jako odpady, zwrotne opakowania transportowe oraz materiały służące do formowania skarp oraz przegród międzysektorowych. Miejsca magazynowania M3 określa załącznik do decyzji w sprawie pozwolenia zintegrowanego, oznaczony jako: Załącznik nr 1 „Lokalizacja miejsc magazynowania odpadów na terenie składowiska odpadów niebezpiecznych w Płoszowie.”;

**I.6 Punkt III.4 wraz z podpunktami otrzymuje nowe brzmienie:**

„III.4 Określam warunki magazynowania odpadów przetwarzanych w procesach odzysku

III.4.1 Określam maksymalną masę poszczególnych rodzajów odpadów i maksymalne łączne masy wszystkich rodzajów odpadów, które w tym samym czasie mogą być magazynowane oraz które mogą być magazynowane w okresie roku, zgodnie z tabelami: Tabelą 4A, Tabelą 5A, Tabelą 6A

**Tabela 4A Maksymalna masa odpadów magazynowanych w tym samym czasie oraz w okresie roku z przeznaczeniem do budowy warstwy izolacyjnej**

Sektor	Kod odpadu	Nazwa odpadu	Maksymalna masa magazynowanych odpadów w Mg/rok	Maksymalna masa magazynowanych odpadów w tym samym czasie w Mg
1.	ex17 05 04	Gleba i ziemia, inne niż wymienione w 17 05 03	250,000	217,000
	ex20 02 02	Gleba i ziemia	250,000	217,000
	<b>Łącznie:</b>		<b>500,000</b>	<b>217,000</b>
2.	10 06 80	Żużle szybowe i granulowane	150,000	150,000
	17 01 01	Odpady betonu oraz gruz betonowy z rozbiórek i remontów	150,000	150,000
	17 01 02	Gruz ceglany	150,000	150,000
	17 01 03	Odpady innych materiałów ceramicznych i elementów wyposażenia	150,000	150,000
	17 01 07	Zmieszane odpady z betonu, gruzu ceglanego, odpadowych materiałów ceramicznych i elementów wyposażenia inne niż wymienione w 17 01 06	150,000	150,000
	ex 17 05 04	Gleba i ziemia, w tym kamienie, inne niż wymienione w 17 05 03, z wyłączeniem wierzchniej warstwy gleby i torfu oraz gleby i kamieni z miejsc skażonych	150,000	150,000
	ex 20 01 99	Popioły z palenisk domowych	150,000	150,000
	ex 20 02 02	Gleba i ziemia, w tym kamienie, pochodzące z ogrodów i parków, z wyłączeniem wierzchniej warstwy gleby i torfu	150,000	150,000
	<b>Łącznie:</b>		<b>900,000</b>	<b>217,000</b>
3.	10 06 80	Żużle szybowe i granulowane	117,000	117,000

Sektor	Kod odpadu	Nazwa odpadu	Maksymalna masa magazynowanych odpadów w Mg/rok	Maksymalna masa magazynowanych odpadów w tym samym czasie w Mg
	17 01 01	Odpady betonu oraz gruz betonowy z rozbiórek i remontów	117,000	117,000
	17 01 02	Gruz ceglany	117,000	117,000
	17 01 03	Odpady innych materiałów ceramicznych i elementów wyposażenia	117,000	117,000
	17 01 07	Zmieszane odpady z betonu, gruzu ceglanego, odpadowych materiałów ceramicznych i elementów wyposażenia inne niż wymienione w 17 01 06	117,000	117,000
	ex 17 05 04	Gleba i ziemia, w tym kamienie, inne niż wymienione w 17 05 03, z wyłączeniem wierzchniej warstwy gleby i torfu oraz gleby i kamieni z miejsc skażonych	117,000	117,000
	ex 20 01 99	Popioły z palenisk domowych	115,000	115,000
	ex 20 02 02	Gleba i ziemia, w tym kamienie, pochodzące z ogrodów i parków, z wyłączeniem wierzchniej warstwy gleby i torfu	115,000	115,000
		<b>Łącznie:</b>	<b>700,000</b>	<b>217,000</b>
4.	10 06 80	Żużle szybowe i granulowane	250,000	217,000
	17 01 01	Odpady betonu oraz gruz betonowy z rozbiórek i remontów	250,000	217,000
	17 01 02	Gruz ceglany	250,000	217,000
	17 01 03	Odpady innych materiałów ceramicznych i elementów wyposażenia	250,000	217,000
	17 01 07	Zmieszane odpady z betonu, gruzu ceglanego, odpadowych materiałów ceramicznych i elementów wyposażenia inne niż wymienione w 17 01 06	250,000	217,000
	ex 17 05 04	Gleba i ziemia, w tym kamienie, inne niż wymienione w 17 05 03, z wyłączeniem wierzchniej warstwy gleby i torfu oraz gleby i kamieni z miejsc skażonych	250,000	217,000
	ex 20 01 99	Popioły z palenisk domowych	250,000	217,000
	ex 20 02 02	Gleba i ziemia, w tym kamienie, pochodzące z ogrodów i parków, z wyłączeniem wierzchniej warstwy gleby i torfu	250,000	<b>217,000</b>
			<b>Łącznie:</b>	<b>1500,000</b>
5.	10 06 80	Żużle szybowe i granulowane	250,000	217,000
	17 01 01	Odpady betonu oraz gruz betonowy z rozbiórek i remontów	250,000	217,000
	17 01 02	Gruz ceglany	250,000	217,000
	17 01 03	Odpady innych materiałów ceramicznych i elementów wyposażenia	250,000	217,000
	17 01 07	Zmieszane odpady z betonu, gruzu ceglanego, odpadowych materiałów	250,000	217,000

Sektor	Kod odpadu	Nazwa odpadu	Maksymalna masa magazynowanych odpadów w Mg/rok	Maksymalna masa magazynowanych odpadów w tym samym czasie w Mg
		ceramicznych i elementów wyposażenia inne niż wymienione w 17 01 06		
	ex 17 05 04	Gleba i ziemia, w tym kamienie, inne niż wymienione w 17 05 03, z wyłączeniem wierzchniej warstwy gleby i torfu oraz gleby i kamieni z miejsc skażonych	250,000	217,000
	ex 20 01 99	Popioły z palenisk domowych	250,000	217,000
	ex 20 02 02	Gleba i ziemia, w tym kamienie, pochodzące z ogrodów i parków, z wyłączeniem wierzchniej warstwy gleby i torfu	250,000	217,000
	<b>Łącznie:</b>		<b>1500,000</b>	<b>217,000</b>
6.	10 06 80	Żużle szybowe i granulowane	83,000	83,000
	17 01 01	Odpady betonu oraz gruz betonowy z rozbiórek i remontów	83,000	83,000
	17 01 02	Gruz ceglany	83,000	83,000
	17 01 03	Odpady innych materiałów ceramicznych i elementów wyposażenia	83,000	83,000
	17 01 07	Zmieszane odpady z betonu, gruzu ceglanego, odpadowych materiałów ceramicznych i elementów wyposażenia inne niż wymienione w 17 01 06	83,000	83,000
	ex 17 05 04	Gleba i ziemia, w tym kamienie, inne niż wymienione w 17 05 03, z wyłączeniem wierzchniej warstwy gleby i torfu oraz gleby i kamieni z miejsc skażonych	83,000	83,000
	ex 20 01 99	Popioły z palenisk domowych	83,000	83,000
	ex 20 02 02	Gleba i ziemia, w tym kamienie, pochodzące z ogrodów i parków, z wyłączeniem wierzchniej warstwy gleby i torfu	85,000	83,000
		<b>Łącznie:</b>		<b>500,000</b>
7.	10 06 80	Żużle szybowe i granulowane	83,000	83,000
	17 01 01	Odpady betonu oraz gruz betonowy z rozbiórek i remontów	83,000	83,000
	17 01 02	Gruz ceglany	83,000	83,000
	17 01 03	Odpady innych materiałów ceramicznych i elementów wyposażenia	83,000	83,000
	17 01 07	Zmieszane odpady z betonu, gruzu ceglanego, odpadowych materiałów ceramicznych i elementów wyposażenia inne niż wymienione w 17 01 06	83,000	83,000
	ex 17 05 04	Gleba i ziemia, w tym kamienie, inne niż wymienione w 17 05 03, z wyłączeniem wierzchniej warstwy gleby i torfu oraz gleby i kamieni z miejsc skażonych	83,000	83,000



Sektor	Kod odpadu	Nazwa odpadu	Maksymalna masa magazynowanych odpadów w Mg/rok	Maksymalna masa magazynowanych odpadów w tym samym czasie w Mg
	ex 20 01 99	Popioły z palenisk domowych	83,000	83,000
	ex 20 02 02	Gleba i ziemia, w tym kamienie, pochodzące z ogrodów i parków, z wyłączeniem wierzchniej warstwy gleby i torfu	85,000	85,000
	-	<b>Łącznie:</b>	<b>500,000</b>	<b>217,000</b>
8.	10 06 80	Żużle szybowe i granulowane	83,000	83,000
	17 01 01	Odpady betonu oraz gruz betonowy z rozbiórek i remontów	83,000	83,000
	17 01 02	Gruz ceglany	83,000	83,000
	17 01 03	Odpady innych materiałów ceramicznych i elementów wyposażenia	83,000	83,000
	17 01 07	Zmieszane odpady z betonu, gruzu ceglanego, odpadowych materiałów ceramicznych i elementów wyposażenia inne niż wymienione w 17 01 06	83,000	83,000
	ex 17 05 04	Gleba i ziemia, w tym kamienie, inne niż wymienione w 17 05 03, z wyłączeniem wierzchniej warstwy gleby i torfu oraz gleby i kamieni z miejsc skażonych	83,000	83,000
	ex 20 01 99	Popioły z palenisk domowych	83,000	83,000
	ex 20 02 02	Gleba i ziemia, w tym kamienie, pochodzące z ogrodów i parków, z wyłączeniem wierzchniej warstwy gleby i torfu	85,000	85,000
	-	<b>Łącznie:</b>	<b>500,000</b>	<b>217,000</b>
9.	10 06 80	Żużle szybowe i granulowane	117,000	117,000
	17 01 01	Odpady betonu oraz gruz betonowy z rozbiórek i remontów	117,000	117,000
	17 01 02	Gruz ceglany	117,000	117,000
	17 01 03	Odpady innych materiałów ceramicznych i elementów wyposażenia	117,000	117,000
	17 01 07	Zmieszane odpady z betonu, gruzu ceglanego, odpadowych materiałów ceramicznych i elementów wyposażenia inne niż wymienione w 17 01 06	117,000	117,000
	ex 17 05 04	Gleba i ziemia, w tym kamienie, inne niż wymienione w 17 05 03, z wyłączeniem wierzchniej warstwy gleby i torfu oraz gleby i kamieni z miejsc skażonych	117,000	117,000
	ex 20 01 99	Popioły z palenisk domowych	115,000	115,000
	ex 20 02 02	Gleba i ziemia, w tym kamienie, pochodzące z ogrodów i parków, z wyłączeniem wierzchniej warstwy gleby i torfu	115,000	115,000
	-	<b>Łącznie:</b>	<b>700,000</b>	<b>217,000</b>
<b>Razem sektory 1÷9:</b>			<b>7300,000</b>	<b>217,000</b>

**Tabela 5A Maksymalna masa odpadów magazynowanych w tym samym czasie oraz w okresie roku, z przeznaczeniem do budowy dróg technologicznych i bariery międzysektorowej**

Lp.	Kod odpadu	Nazwa odpadu	Maksymalna masa magazynowanych odpadów w Mg/rok	Maksymalna masa magazynowanych odpadów w tym samym czasie w Mg
1.	10 06 80	Żuźle szybowe i granulowane	7 000,000	217,000
2.	17 01 01	Odpady betonu oraz gruz betonowy z rozbiórek i remontów	46 800,000	217,000
3.	17 01 02	Gruz ceglany	46 450,000	217,000
4.	17 01 03	Odpady innych materiałów ceramicznych i wyposażenia wnętrz	46 750,000	217,000
5.	17 01 07	Zmieszane odpady z betonu, gruzu ceglano, odpadowych materiałów ceramicznych i elementów wyposażenia inne niż wymienione w 17 01 06	46 850,000	217,000
6.	ex 17 05 04	Gleba i ziemia, w tym kamienie, inne niż wymienione w 17 05 03, z wyłączeniem wierzchniej warstwy gleby i torfu oraz gleby i kamieni z miejsc skażonych	46 750,000	217,000
7.	ex 20 01 99	Popioły z palenisk domowych	7 000,000	217,000
8.	ex 20 02 02	Gleba i ziemia, w tym kamienie, pochodzące z ogrodów i parków, z wyłączeniem wierzchniej warstwy gleby i torfu	46 500,000	217,000
<b>Łącznie:</b>			<b>47000,000</b>	<b>217,000</b>

**Tabela 6A Maksymalna masa odpadów magazynowanych w tym samym czasie oraz w okresie roku z przeznaczeniem do budowy skarp, w tym obwałowań, kształtowania korony składowiska oraz wykonywania bieżącej okrywy rekultywacyjnej**

Lp.	Kod odpadu	Nazwa odpadu	Maksymalna masa magazynowanych odpadów w Mg/rok	Maksymalna masa magazynowanych odpadów w tym samym czasie w Mg
<b>Wykorzystanie do budowy skarp, w tym obwałowań i kształtowania korony składowiska</b>				
1.	01 01 02	Odpady z wydobywania kopaliny innych niż rudy metali	500,000	217,000
2.	01 04 08	Odpady żwiru lub skruszone skały inne niż wymienione w 01 04 07	500,000	217,000
3.	01 04 09	Odpadowe piaski i iły	500,000	217,000
4.	01 04 12	Odpady powstające przy płukaniu i oczyszczaniu kopaliny inne niż wymienione w 01 04 07 i 01 04 11	500,000	217,000
5.	01 04 13	Odpady powstające przy cięciu i obróbce postaciowej skał inne niż wymienione w 01 04 07	500,000	217,000
6.	01 04 81	Odpady z flotacyjnego wzbogacania węgla inne niż wymienione w 01 04 80	500,000	217,000
7.	ex 06 03 99	Odpady z przesiewu i przepału kamienia wapiennego	200,000	200,000
8.	10 01 05	Stałe odpady z wapniowych metod odsiarczania gazów odlotowych	120,000	50,000

Lp.	Kod odpadu	Nazwa odpadu	Maksymalna masa magazynowanych odpadów w Mg/rok	Maksymalna masa magazynowanych odpadów w tym samym czasie w Mg
9.	10 01 80	Mieszanki popiołowo-żużłowe z mokrego odprowadzania odpadów paleniskowych	200,000	50,000
10.	10 06 80	Żużle szybowe i granulowane	200,000	200,000
11.	10 09 03	Żużle odlewnicze	200,000	200,000
12.	10 09 06	Rdzenie i formy odlewnicze przed procesem odlewania inne niż wymienione w 10 09 05	200,000	200,000
13.	10 09 08	Rdzenie i formy odlewnicze po procesie odlewania inne niż wymienione w 10 09 07	200,000	200,000
14.	10 09 10	Pyły z gazów odlotowych inne niż wymienione w 10 09 09	200,000	50,000
15.	10 09 12	Inne cząstki stałe niż wymienione w 10 09 11	200,000	200,000
16.	10 10 06	Rdzenie i formy odlewnicze przed procesem odlewania inne niż wymienione w 10 10 05	200,000	200,000
17.	10 10 08	Rdzenie i formy odlewnicze po procesie odlewania inne niż wymienione w 10 10 07	200,000	200,000
18.	10 10 10	Pyły z gazów odlotowych inne niż wymienione w 10 10 09	200,000	50,000
19.	10 12 08	Wybrakowane wyroby ceramiczne, cegły, kafle i ceramika budowlana (po przeróbce termicznej)	200,000	200,000
20.	10 13 82	Wybrakowane wyroby	200,000	200,000
21.	16 01 03	Zużyte opony	1000,000	217,000
22.	16 11 04	Okładziny piecowe i materiały ogniotrwałe z procesów metalurgicznych inne niż wymienione w 16 11 03	200,000	200,000
23.	17 01 01	Odpady betonu oraz gruz betonowy z rozbiórek i remontów	1000,000	217,000
24.	17 01 02	Gruz ceglany	1000,000	217,000
25.	17 01 03	Odpady innych materiałów ceramicznych i elementów wyposażenia	200,000	200,000
26.	17 01 07	Zmieszane odpady z betonu, gruzu ceglanego, odpadowych materiałów ceramicznych i elementów wyposażenia inne niż wymienione w 17 01 06	200,000	200,000
27.	ex 17 01 80	Usunięte tynki	200,000	200,000
28.	ex 17 01 81	Elementy betonowe i kruszywa niezawierające asfaltu	200,000	200,000
29.	17 05 04	Gleba i ziemia, w tym kamienie, inne niż wymienione w 17 05 03	1000,000	217,000
30.	17 05 08	Tłuczeń torowy (kruszywo) inny niż wymieniony w 17 05 07	200,000	200,000
31.	19 09 02	Osady z klarowania wody	200,000	200,000
32.	19 12 09	Minerały (np. piasek, kamienie)	200,000	200,000
<b>Wykorzystanie do wykonywania okrywy rekultywacyjnej (biologicznej)</b>				
33.	01 04 12	Odpady powstające przy płukaniu i oczyszczaniu kopalni inne niż wymienione w 01 04 07 i 01 04 11	500,000	217,000
34.	02 03 80	Wytłoki, osady i inne odpady z przetwórstwa produktów roślinnych (z wyłączeniem 02 03 81)	500,000	217,000
35.	02 07 80	Wytłoki, osady moszczowe i pofermentacyjne, wywary	500,000	217,000
36.	10 01 01	Żużle, popioły paleniskowe i pyły z kotłów (z wyłączeniem pyłów z kotłów wymienionych w 10 01 04)	500,000	50,000

Lp.	Kod odpadu	Nazwa odpadu	Maksymalna masa magazynowanych odpadów w Mg/rok	Maksymalna masa magazynowanych odpadów w tym samym czasie w Mg
37.	10 01 02	Popioły lotne z węgla	500,000	50,000
38.	10 01 03	Popioły lotne z torfu i drewna niepoddanego obróbce chemicznej	500,000	50,000
39.	10 01 15	Popioły paleniskowe, żużle i pyły z kotłów ze współspalania inne niż wymienione w 10 01 14	500,000	50,000
40.	10 01 80	Mieszanki popiołowo-żużlowe z mokrego odprowadzania odpadów paleniskowych	500,000	50,000
41.	17 05 04	Gleba i ziemia, w tym kamienie, inne niż wymienione w 17 05 03	500,000	217,000
42.	17 05 06	Urobek z pogłębiania inny niż wymieniony w 17 05 05	500,000	217,000
43.	19 05 03	Kompost nieodpowiadający wymaganiom (nienadający się do wykorzystania)	4000,000	217,000
44.	19 08 05	Ustabilizowane komunalne osady ściekowe	4000,000	217,000
45.	20 02 02	Gleba i ziemia, w tym kamienie	500,000	217,000
<b>Łącznie:</b>			<b>10800,000</b>	<b>217,000</b>

1. Maksymalna łączna masa odpadów wymienionych w tabelach: 4A, 5A i 6A magazynowanych w tym samym czasie w miejscu M1 wynosi 217 Mg odpadów.
2. Maksymalna łączna masa odpadów wymienionych w tabelach: 4A, 5A i 6A magazynowanych w okresie roku w miejscu M1 wynosi 65 100 Mg/rok.

III.4.2 Określam największą masę odpadów, które mogłyby być magazynowane w tym samym czasie w instalacji, obiekcie budowlanym lub jego części lub innym miejscu magazynowania odpadów, wynikającą z wymiarów instalacji, obiektu budowlanego lub jego części lub innego miejsca magazynowania odpadów, zgodnie z Tabelą 6C

Tabela 6C Największa masa odpadów, które mogłyby być magazynowane w tym samym czasie

Lp.	Miejsce magazynowania	Największą masę odpadów, które mogłyby być magazynowane w tym samym czasie [Mg]
1.	M1 Plac magazynowy o powierzchni 413,09 m <sup>2</sup> . Utwardzony, zabezpieczony folią.	1206

III.4.3 Określam całkowitą pojemność (wyrażoną w Mg) instalacji, obiektu budowlanego lub jego części lub innego miejsca magazynowania odpadów, zgodnie z Tabelą 6D:

Tabela 6D Całkowita pojemność (wyrażoną w Mg) instalacji, obiektu budowlanego lub jego części lub innego miejsca magazynowania odpadów

Lp.	Obiekt/miejsce	Całkowita pojemność instalacji, obiektu budowlanego lub jego części lub innego miejsca magazynowania odpadów [Mg]
1.	M1	1206

Plac magazynowy o powierzchni 413,09 m <sup>2</sup> . Utwardzony, zabezpieczony folią.
---

**I.7** W punkcie III.6.1, w podpunkcie 2 dotyczącym stanu i składu ścieków przemysłowych (dopuszczalnych wartości), w tabeli wiersz oznaczony lp. 4 otrzymuje brzmienie:

Lp.	Parametr	Jednostka	Wartość maksymalna
4.	Siarczany	mgSO <sub>4</sub> /l	5 000

**I.8** wykreślam w całości punkt III.6.2 dotyczący ścieków bytowo-gospodarczych wraz z podpunktami oraz tabelą;

**I.9** po punkcie XII. dopisuję punkt XIII. o brzmieniu:

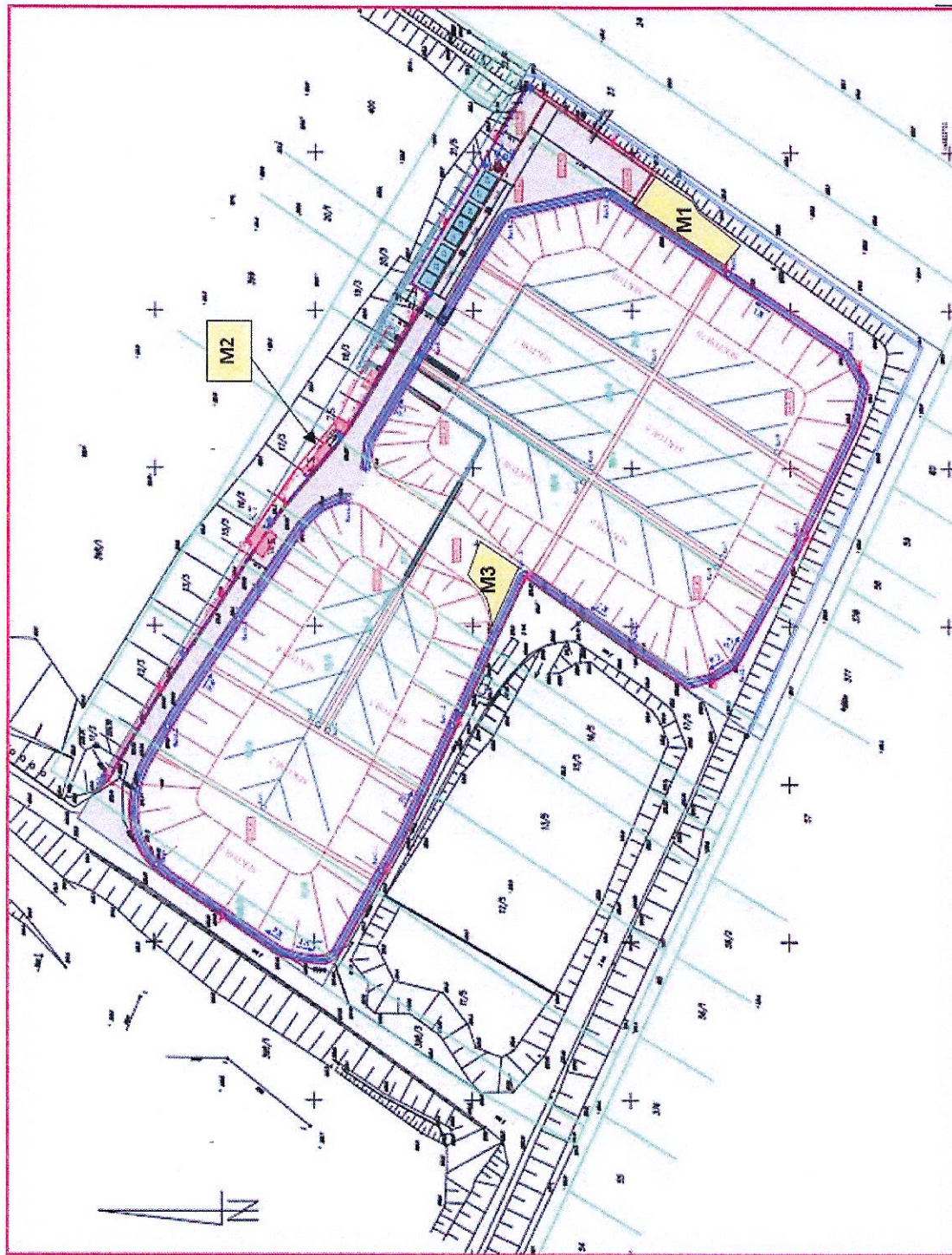
„XIII. Określam warunki przeciwpożarowe wynikające z operatu przeciwpożarowego, o którym mowa w art. 42 ust. 4b pkt 1 ustawy z dnia 14 grudnia 2012 r. o odpadach, uzgodnione postanowieniem Komendanta Powiatowego Państwowej Straży Pożarnej w Radomsku z dnia 1 sierpnia 2019 r., znak: PZ.5585.34.2.2021, w tym wymagania wynikające z ww. warunków ochrony przeciwpożarowej instalacji, obiektu budowlanego lub jego części lub innego miejsca magazynowania odpadów, zgodnie z przywołanym operatem przeciwpożarowym, wskazując w szczególności na następujące wymagania i warunki:

1. Prowadzący instalację jest zobowiązany do użytkowania obiektów budowlanych oraz innych miejsc przeznaczonych do magazynowania odpadów, zgodnie z wymaganiami ochrony przeciwpożarowej oraz rozwiązaniami przyjętymi w operacie przeciwpożarowym, zawierającym warunki ochrony przeciwpożarowej instalacji, obiektu lub jego części lub innego miejsca magazynowania odpadów, uzgodnione postanowieniem Komendanta Powiatowego Państwowej Straży Pożarnej w Radomsku.
2. Prowadzący instalację jest zobowiązany do nieprzekraczania określonej w operacie przeciwpożarowym, wynikającej z warunków ochrony przeciwpożarowej, dozwolonej gęstości obciążenia ogniowego Qd [MJ/m<sup>2</sup>] danej strefy tj.:
  - a. zlokalizowane na terenie składowiska obiekty, kontenery pełniące funkcje budynku socjalnego, biurowego zakwalifikowane zostały do kategorii zagrożenia ludzi ZL III.
  - b. obszar składowiska podkwatery A i B wraz z wydzielonymi sektorami od nr 1 do nr 10 składowania oraz zbiornik na olej napędowy ON z odmierzaczem zaliczone zostały do grupy budynków produkcyjno-magazynowych (PM) o gęstości obciążenia ogniowego do 500 MJ/m<sup>2</sup>. Obszary składowania o gęstości obciążenia ogniowego do 500 MJ/m<sup>2</sup>, stanowią odrębną strefę pożarową oddzieloną od poszczególnych budynków i obszarów pasami wolnego terenu o szerokości nie mniejszej niż 8 m, określonej w przepisach techniczno-budowlanych.
3. Przestrzeganie wymagań przeciwpożarowych techniczno-budowlanych, instalacyjnych oraz technologicznych.
4. Wyposażenie obiektów w wymagane urządzenia przeciwpożarowe i gaśnice, w tym:

- a. w przeciwpożarowy wyłącznik prądu - zainstalowany w wydzielonym miejscu bezpośrednio przy kontenerach funkcyjnych i wjeździe na teren składowiska;
- b. gaśnice ze środkiem gaśniczym dostosowanym do panującego zagrożenia pożarowego w obiekcie tj. z ładunkiem proszku gaśniczego typu ABC. Przyjęty, zgodnie z operatem normatyw wyposażenia:
  - gaśnica proszkowa - GP 6 ABC – 2 szt. (teren placu rozładunku samochodów i zbiornika ON);
  - gaśnica proszkowa - GP 2 ABC – 3 szt. (w każdym obiekcie składowiska).
5. Zapewnienie wody do zewnętrznego gaszenia pożaru w sposób i ilości zgodnej z operatem przeciwpożarowym.
6. Zapewnienie drogi pożarowej o nawierzchni utwardzonej i szerokości min. 4 m.
7. Stosowanie określonych w operacie przeciwpożarowym warunków zapobiegania możliwości powstania i rozprzestrzeniania się pożaru, a także warunków bezpieczeństwa przy przyjmowaniu oleju napędowego do zbiornika o pojemności 5000 m<sup>3</sup>
8. Zapewnienie konserwacji oraz naprawy urządzeń przeciwpożarowych i gaśnic w sposób gwarantujący ich sprawne i niezawodne funkcjonowanie.
9. Monitorowanie procesów technologicznych istotnych z punktu widzenia wymagań ochrony przeciwpożarowej, zarówno w zakresie kontroli rodzaju i ilości odpadów mogących stanowić zagrożenie pożarowe, jak również monitorowanie przebiegu wszystkich procesów magazynowania i przetwarzania odpadów pod kątem występowania sytuacji pożarowo niebezpiecznych, w tym:
  - a. wywieszenie instrukcji alarmowej i postępowania na wypadek pożaru, okresowe przeglądy i aktualizacja instrukcji;
  - b. szkolenie personelu i ochrony składowiska w zakresie profilaktyki pożarowej, zasad alarmowania i gaszenia pożaru;
  - c. bieżące monitorowanie ilości magazynowanych materiałów palnych celem nie zwiększenia ilości materiału palnego powyżej ustalonych w operacie wartości gęstości obciążenia ogniowego w wyznaczonych budynkach i strefach pożarowych zakładu
  - d. coroczne przeglądy i konserwacja urządzeń przeciwpożarowych i gaśnic
  - e. okresowe przeglądy stanu technicznego instalacji technicznych.” ;

**I.10 Załącznik nr 1 do pozwolenia zintegrowanego, otrzymuje następujące brzmienie:**

„Załącznik nr 1 Lokalizacja miejsc magazynowania odpadów na terenie składowiska odpadów niebezpiecznych w Płoszowie



M1 – miejsce magazynowania odpadów przeznaczonych do odzysku; M2 – miejsce magazynowania odpadów wytwarzanych; M3 – miejsce magazynowania niesklasyfikowanych jako odpady, zwrotnych opakowań transportowych oraz materiałów służących do formowania skarp oraz przegród międzysektorowych”.

- II. Pozostałe warunki decyzji Marszałka Województwa Łódzkiego z dnia 17 stycznia 2012 r., znak: ROVI.7222.137.2011.KK w sprawie pozwolenia zintegrowanego na prowadzenie instalacji do składowania odpadów niebezpiecznych, zlokalizowanej w obrębie Płoszów, powiat radomszczański, województwo łódzkie, zmienionej decyzjami Marszałka Województwa Łódzkiego: z dnia 27 kwietnia 2012 r. znak: ROVI.7222.56.2012.KK, z dnia 16 grudnia 2013 r. znak: RŚVI.7222.111.2013.KK oraz z dnia 4 grudnia 2014 r. znak: RŚVI.7222.355.2014.KK, pozostają bez zmian.**

## UZASADNIENIE

W dniu 19 września 2019 r., działając poprzez Pełnomocnika, spółka: FCC Pro Eko Sp. z o.o. (nazwa firmy po którą działała spółka na dzień złożenia wniosku: FCC Eko Radomsko Sp. z o.o.) z siedzibą: 97-500 Radomsko, ul. Narutowicza 5b, złożyła w Urzędzie Marszałkowskim Województwa Łódzkiego w Łodzi, wniosek o zmianę pozwolenia zintegrowanego: decyzji Marszałka Województwa Łódzkiego z dnia 17 stycznia 2012 r., znak: ROVI.7222.137.2011.KK w sprawie pozwolenia zintegrowanego na prowadzenie instalacji do składowania odpadów niebezpiecznych, położonej w Płoszowie, powiat radomszczański, województwo łódzkie, zmienionej decyzjami Marszałka Województwa Łódzkiego: z dnia 27 kwietnia 2012 r., znak: ROVI.7222.56.2012.KK, z dnia 16 grudnia 2013 r., znak: RŚVI.7222.111.2013.KK oraz z dnia 4 grudnia 2014 r., znak: RŚVI.7222.355.2014.KK.

W związku ze stwierdzonymi brakami formalnymi wniosku, Marszałek Województwa Łódzkiego zobligował Wnioskodawcę do ich uzupełnienia wezwaniem z dnia 25 listopada 2019 r., znak: RŚVI.7222.69.2019.KK. Uzupełnienie braków formalnych Pełnomocnik Spółki przedłożył przy piśmie z dnia 16 grudnia 2019 r. Dodatkowo mailami: z dnia 17 marca 2020 r. oraz z dnia 18 marca 2020 r. Pełnomocnik Spółki przedłożył kopię opinii dot. wnioskowanej zmiany w instalacji, wydaną przez Wójta Gminy Radomsko oraz oświadczenie projektanta.

Marszałek Województwa Łódzkiego wezwaniem z dnia 11 września 2020 r., znak: RŚVI.7222.69.2019.KK zobligował Wnioskodawcę do uzupełnienia wniosku. Spółka przedłożyła częściowe uzupełnienie wniosku przy piśmie z dnia 13 października 2020 r., jednocześnie występując o wydłużenie terminu do uzupełnienia wniosku w pozostałym zakresie do 30 listopada 2020 r. Pełnomocnik Spółki pismem z dnia 30 listopada 2020 r., znak: L.dz.213/DOŚ-OG/30/11/2020 wystąpił o wyrażenie zgody na wydłużenie do dnia 30 stycznia 2021 r., terminu przedłożenia uzupełnienia wniosku, na co Marszałek Województwa Łódzkiego wyraził zgodę pismem z dnia 11 grudnia 2020 r., znak: RŚVI.7222.69.2019.KK. Pełnomocnik Spółki przedłożył uzupełnienie wniosku przy piśmie z dnia 29 stycznia 2021 r. Marszałek Województwa Łódzkiego wezwaniem z dnia 26 kwietnia 2021 r., znak: ŚRIII.7222.101.2021.KK (RŚVI.7222.69.2019.KK) ponownie zobligował Wnioskodawcę do uzupełnienia wniosku. Pełnomocnik Spółki przedłożył uzupełnienie wniosku przy piśmie z dnia 24 maja 2021 r. Marszałek Województwa Łódzkiego pismem z dnia 12 lipca 2021 r. po raz kolejny wezwał Spółkę do uzupełnienia braków merytorycznych wniosku. Pełnomocnik Spółki przy piśmie



z dnia 12 sierpnia 2021 r. przedłożył jednolitą wersję wniosku o zmianę pozwolenia zintegrowanego. Ponadto przy piśmie z dnia 7 września 2021 r. Pełnomocnik Wnioskodawcy przedłożył dodatkowe wyjaśnienia rzeczoznawcy ds. zabezpieczeń przeciwpożarowych do wykonanego przez niego, załączonego do wniosku operatu przeciwpożarowego.

W ramach wniosku o zmianę pozwolenia zintegrowanego Wnioskodawca m.in. przedłożył operat przeciwpożarowy, o którym mowa w art. 42 ust. 4b pkt 1 ustawy z dnia 14 grudnia 2012 r. o odpadach (Dz. U. z 2021 r. poz. 779, z późn. zm.) oraz postanowienie Komendanta Powiatowej Państwowej Straży Pożarnej w Radomsku z dnia 1 sierpnia 2019 r., znak: PZ.5585.34.2.2021, znak: PZ.5585.34.2.2019 w sprawie wyrażenia zgody na zastosowanie warunków ochrony przeciwpożarowej dla miejsc składowania odpadów niebezpiecznych oraz miejsc magazynowania odpadów wytworzonych w wyniku działalności składowiska, opisanych w operacie przeciwpożarowym.

Marszałek Województwa Łódzkiego, pismami datowanymi na 17 września 2021 r., znak: ŚRIII.7222.101.2021.KK, wystąpił do:

- Łódzkiego Wojewódzkiego Inspektora Ochrony Środowiska, stosownie do przepisu art. 41a ust. 1 ustawy z dnia 14 grudnia 2012 r. o odpadach (Dz. U. z 2021 r. poz. 779, z późn. zm.), o przeprowadzenie kontroli instalacji i miejsc magazynowania odpadów;
- Komendanta Powiatowej Państwowej Straży Pożarnej w Radomsku, stosownie do przepisu art. 183c ust.2 ustawy z dnia 27 kwietnia 2001 roku Prawo ochrony środowiska (Dz. U. z 2021 roku, poz. 1973, z późn. zm.) oraz art. 41a ust. 1a i ust.2 ustawy z dnia 14 grudnia 2012 roku o odpadach (Dz. U. z 2021 r. poz. 779, z późn. zm.), o przeprowadzenie kontroli w zakresie spełniania wymagań określonych w przepisach dotyczących ochrony przeciwpożarowej oraz w zakresie zgodności z warunkami ochrony przeciwpożarowej instalacji, obiektu budowlanego lub jego części, w tym miejsc magazynowania odpadów;
- Wójta Gminy Radomsko o wydanie opinii, stosownie do przepisu art. 41 ust. 6a ustawy z dnia 14 grudnia 2012 r. o odpadach (Dz. U. z 2021 r. poz. 779, z późn. zm.).

Wojewódzki Inspektorat Ochrony Środowiska w Łodzi – Delegatura w Piotrkowie Trybunalskim przeprowadziła w okresie 27.09.2021 r. - 21.12.2021 r. kontrolę w FCC Pro Eko Sp. z o.o. - składowiska odpadów niebezpiecznych w Płoszowie, w tym przy udziale przedstawicieli Marszałka Województwa Łódzkiego.

Pismem z dnia 22 listopada 2021 r., znak: 586/DOŚ-AB/22/11/2021 prowadzący instalację poinformował, iż z dniem 18 listopada 2021 r. zmianie uległa dotychczasowa nazwa spółki: FCC Eko Radomsko Sp. z o.o. na FCC Pro Eko Sp. z o.o. Pismem z dnia z dnia 26 listopada 2021 r. Pełnomocnik Wnioskodawcy przedłożył dodatkowe uzupełnienie wniosku.

Marszałek Województwa Łódzkiego przy pismach datowanych na dzień 30 listopada 2021 r., znak: ŚRIII.7222.101.2021.KK (RŚVI.7222.69.2019.KK) przekazał wskazane uzupełnienie wniosku Łódzkiemu Wojewódzkiemu Inspektorowi Ochrony Środowiska, Komendantowi Powiatowemu Państwowej Straży Pożarnej w Radomsku oraz Wójtowi Gminy Radomsko.

Komendant Powiatowy Państwowej Straży Pożarnej w Radomsku postanowieniem z dnia 6 grudnia 2021 r., znak: PZ.5585.22.6.2021 stwierdził spełnienie bez uwag wymagań określonych w przepisach o ochronie przeciwpożarowej oraz w zakresie zgodności z warunkami ochrony przeciwpożarowej.

Postanowieniem z dnia 22 grudnia 2021 r., znak: I. Znak: I-P.7040.066.2021.Ij, L.dz.2021.9538 Łódzki Wojewódzki Inspektor Ochrony Środowiska w Łodzi pozytywnie zaopiniował wniosek w zakresie spełnienia wymagań określonych w przepisach ochrony środowiska dla przetwarzania odpadów na terenie składowiska odpadów niebezpiecznych zlokalizowanego w obrębie Płoszów, gm. Radomsko.

Wójt Gminy Radomsko w wyznaczonym terminie nie przekazał opinii w przedmiotowej sprawie. Tym samym zastosowanie ma przepis art. 41 ust. 6 ustawy o odpadach, zgodnie z którym w przypadku niewydania opinii w terminie określonym w art. 106 § 3 ustawy z dnia 14 czerwca 1960 r. - Kodeks postępowania administracyjnego (Dz. U. z 2021 r. poz. 735, z późn. zm.) przyjmuje się, że wydano opinię pozytywną.

Pismem z dnia 30 grudnia 2021 r., znak: ŚRIII.7222.101.2021.KK (RŚVI.7222.69.2019.KK), Marszałek Województwa Łódzkiego wystąpił, stosownie do art. 155 ustawy Kodeks postępowania administracyjnego, do Państwowego Gospodarstwa Wodnego Wody Polskie, Regionalnego Zarządu Gospodarki Wodnej w Poznaniu o zgodę na zmianę przedmiotowej decyzji w sprawie pozwolenia zintegrowanego. Państwowe Gospodarstwo Wodne Wody Polskie, Regionalny Zarząd Gospodarki Wodnej w Poznaniu wyraziło zgodę na zmianę przedmiotowego pozwolenia zintegrowanego pismem z dnia 10 stycznia 2022 r., znak: PO.RUM.4364.568.2021.JK.JW.

Kwalifikację przedmiotowej instalacji do obowiązku posiadania pozwolenia zintegrowanego określa rozporządzenie Ministra Środowiska z dnia 27 sierpnia 2014 roku w sprawie rodzajów instalacji mogących powodować znaczne zanieczyszczenie poszczególnych elementów przyrodniczych albo środowiska jako całości (Dz. U. poz. 1169):

- ust. 5 pkt 4 załącznika do rozporządzenia - jako instalacja do składowania odpadów, o zdolności przyjmowania ponad 10 ton odpadów na dobę lub o całkowitej pojemności ponad 25 000 ton, z wyjątkiem składowisk odpadów obojętnych lub obiektów unieszkodliwiania odpadów wydobywczych.

Organem właściwym do wydania pozwolenia zintegrowanego i jego zmiany, zgodnie z art. 378 ust. 2a pkt 2 ustawy z dnia 27 kwietnia 2001 roku Prawo ochrony środowiska (Dz. U. z 2021 r. poz. 1973, z późn. zm.), w związku z § 2 ust. 1 pkt 41 rozporządzenia Rady Ministrów z dnia z dnia 10 września 2019 r. w sprawie przedsięwzięć mogących znacząco oddziaływać na środowisko (Dz. U. poz. 1839), jest Marszałek Województwa Łódzkiego.

Niniejsza zmiana pozwolenia zintegrowanego nie jest związana z „istotną zmianą instalacji” określoną w art. 3 pkt 7 oraz art. 214 ust. 3 ustawy z dnia 27 kwietnia 2001 roku Prawo ochrony środowiska.

Przedmiotowy wniosek o zmianę pozwolenia zintegrowanego uwzględniającego przetwarzanie odpadów, związany jest z koniecznością dostosowania warunków pozwolenia do zmian przepisów prawa w zakresie wskazanym art. 14, w związku z art. 10 ustawy z dnia 20 lipca 2018 roku o zmianie

ustawy o odpadach oraz niektórych innych ustaw (Dz. U. poz. 1592, z późn. zm.). Ponadto wnioskiem objęto:

- zmianę nazwy prowadzącego instalację tj. zmianę firmy, pod którą działa Spółka prowadząca instalację, zgodnie z aktualnymi zapisami w KRS;
- aktualizację, w związku ze zmianą przepisów prawa, rodzaju prowadzonej działalności, zgodnie z obowiązującymi: rozporządzeniem Rady Ministrów z dnia 10 września 2019 r. w sprawie przedsięwzięć mogących znacząco oddziaływać na środowisko (Dz. U. z 2019 r. poz. 1839) oraz rozporządzeniem Ministra Środowiska z dnia 27 sierpnia 2014 roku w sprawie rodzajów instalacji mogących powodować znaczne zanieczyszczenie poszczególnych elementów przyrodniczych albo środowiska jako całości (Dz. U. z 2014 r., poz. 1169);
- aktualizację wykazu odpadów przetwarzanych w ramach odzysku w związku z eksploatacją składowiska, wynikającą ze zmiany rozporządzenia w sprawie składowisk odpadów, tj. rozporządzenia Ministra Klimatu i Środowiska z dnia 19 marca 2021 r. zmieniającego rozporządzenie w sprawie składowisk odpadów (Dz.U. poz. 673), a także zwiększenia o 100 Mg/rok przewidywanego do przetwarzania w procesach R5 oraz R13 odpadu o kodzie 17 01 07, wykorzystywanego do budowy dróg technologicznych i bariery międzysektorowej;
- aktualizację warunków pozwolenia zintegrowanego w zakresie wytwarzania odpadów, zgodnie z obowiązującymi przepisami ustawy Prawo ochrony środowiska;
- doprecyzowanie określenia lokalizacji miejsc magazynowania odpadów;
- doprecyzowanie w warunkach pozwolenia zintegrowanego określenia etapów eksploatacji w jakich będą realizowane studnie chłonne, rowy opaskowe i drenaż skarpowy;
- wykreślenie z warunków pozwolenia zintegrowanego ścieków bytowych – w świetle obecnych przepisów prawa, tj. ustawy Prawo ochrony środowiska, w pozwoleniu zintegrowanym dla instalacji wymagającej takiego pozwolenia określa się parametry jedynie ścieków przemysłowych;
- aktualizację składu odcieków, zgodnie z uzyskiwanymi wynikami prowadzonego monitoringu w zakresie maksymalnego stężenia siarczanów.

Niniejszą decyzją dokonano, zgodnie z wnioskiem, zmiany pozwolenia zintegrowanego w następującym zakresie dotyczącym warunków :

- zaktualizowano nazwę firmy, pod którą działa Spółka prowadząca instalację;
- zaktualizowano określony w pozwoleniu zintegrowanym rodzaj instalacji, uwzględniając przepisy rozporządzenia Rady Ministrów z dnia z dnia 10 września 2019 r. w sprawie przedsięwzięć mogących znacząco oddziaływać na środowisko (Dz. U. poz. 1839) oraz rozporządzenia Ministra Środowiska z dnia 27 sierpnia 2014 roku w sprawie rodzajów instalacji mogących powodować znaczne zanieczyszczenie poszczególnych elementów przyrodniczych albo środowiska jako całości (Dz. U. z 2014 r., poz. 1169) – pkt I. ppkt 1. pozwolenia zintegrowanego;
- doprecyzowano, zgodnie ze stanem faktycznym, w warunkach pozwolenia zintegrowanego określenia etapów eksploatacji w jakich będą realizowane studnie chłonne, rowy opaskowe i drenaż skarpowy – w pkt II.2.1 podpunkty 6.-8 oraz w pkt III.3 pozwolenia zintegrowanego;
- dostosowano warunki pozwolenia zintegrowanego, w zakresie przetwarzania odpadów, do wymogów wskazanych w art. 14 ustawy z dnia 20 lipca 2018 roku o zmianie ustawy o odpadach

oraz niektórych innych ustaw (Dz. U. z 2018 r. poz. 1592, ze zm.), w związku z art. 10 cyt. ustawy. Zgodnie z art. 14 ust. 7 ww. ustawy, zmieniono pozwolenie zintegrowane wskazując w nim:

- ✓ maksymalną masę poszczególnych rodzajów odpadów i maksymalną łączną masę wszystkich rodzajów odpadów, które mogą być magazynowane w tym samym czasie oraz które mogą być magazynowane w okresie roku – pkt III.4.1 pozwolenia zintegrowanego;
  - ✓ największą masę odpadów, które mogłyby być magazynowane w tym samym czasie w instalacji, obiekcie budowlanym lub jego części lub innym miejscu magazynowania odpadów, wynikającą z wymiarów instalacji, obiektu budowlanego lub jego części lub innego miejsca magazynowania odpadów– pkt III.4.2 pozwolenia zintegrowanego;
  - ✓ całkowitą pojemność (wyrażoną w Mg) instalacji, obiektu budowlanego lub jego części lub innego miejsca magazynowania odpadów– pkt III.4.3 pozwolenia zintegrowanego;
  - ✓ wymagania wynikające z warunków ochrony przeciwpożarowej instalacji, obiektu budowlanego lub jego części lub innego miejsca magazynowania odpadów– pkt XIII. pozwolenia zintegrowanego.
- zaktualizowano wykaz odpadów przetwarzanych w ramach odzysku w związku z eksploatacją składowiska, uwzględniając przepisy rozporządzenia Ministra Klimatu i Środowiska z dnia 19 marca 2021 r. zmieniającego rozporządzenie w sprawie składowisk odpadów (Dz.U. poz. 673), a także zwiększono o 100 Mg/rok ilość dopuszczonego do przetwarzania w procesach R5 oraz R13 odpadu o kodzie 17 01 07, wykorzystywanego do budowy dróg technologicznych i bariery międzysektorowej – pkt III.3 pozwolenia zintegrowanego;
  - zmieniono warunki pozwolenia zintegrowanego w zakresie wytwarzania odpadów w związku z obsługą (funkcjonowaniem instalacji), uwzględniając obowiązujące przepisy ustawy Prawo ochrony środowiska, m.in. zgodnie z którymi pozwoleniem obejmuje się odpady wytwarzane w związku z eksploatacją instalacji, ponadto dla wytwarzanych odpadów określono skład chemiczny i właściwości – pkt III.1 pozwolenia zintegrowanego;
  - zaktualizowano wykaz i lokalizację miejsc magazynowania odpadów, zarówno wytwarzanych, jak i przeznaczonych do odzysku – m.in. zaktualizowano załącznik nr 1 do pozwolenia zintegrowanego;
  - wykreślono z warunków pozwolenia zintegrowanego zapisy dotyczące ścieków bytowych (dotychczasowy pkt III.6.2) – w świetle obecnych przepisów prawa, tj. ustawy Prawo ochrony środowiska, w pozwoleniu zintegrowanym dla instalacji wymagającej takiego pozwolenia określa się parametry jedynie ścieków przemysłowych;
  - zaktualizowano skład odcieków w zakresie maksymalnego stężenia siarczanów – pkt III.6.1 ppkt 2 pozwolenia zintegrowanego.

W związku z wyłączeniem części terenu składowiska położonego w obrębie Wola Grzymalina z granic gminy Kleszczów i włączenie tego obszaru do gminy Bełchatów, zmieniono także pozwolenie zintegrowane w zakresie oznaczenia gmin, na terenie których zlokalizowane jest składowisko.

Ze względu na specyfikę instalacji oraz prowadzonej działalności w zakresie przetwarzania odpadów (braku magazynowania odpadów, braku wytwarzania odpadów oraz przetwarzania (unieszkodliwiania oraz odzysku) odpadów niepalnych, w niniejszej decyzji w sprawie zmiany pozwolenia zintegrowanego

nie wskazano określonych w art. 14 ust. 7 ustawy z dnia 20 lipca 2018 roku o zmianie ustawy o odpadach oraz niektórych innych ustaw (Dz. U. poz. 1592, z późn. zm.):

- maksymalnej masy poszczególnych rodzajów odpadów i maksymalnej łącznej masy wszystkich rodzajów odpadów, które mogą być magazynowane w tym samym czasie oraz które mogą być magazynowane w okresie roku;
- największej masy odpadów, które mogłyby być magazynowane w tym samym czasie w instalacji, obiekcie budowlanym lub jego części lub innym miejscu magazynowania odpadów, wynikającej z wymiarów instalacji, obiektu budowlanego lub jego części lub innego miejsca magazynowania odpadów;
- całkowitej pojemności (wyrażonej w Mg) instalacji, obiektu budowlanego lub jego części lub innego miejsca magazynowania odpadów;
- wymagań wynikających z warunków ochrony przeciwpożarowej instalacji, obiektu budowlanego lub jego części lub innego miejsca magazynowania odpadów.

Zarządzającego składowiskiem nie dotyczy obowiązek ustanowienia zabezpieczenia roszczeń w trybie art. 48a ustawy o odpadach, co wynika z przepisu art. 48a ust. 1 cyt. ustawy. Tym samym w ramach rzeczonoego postępowania w sprawie zmiany pozwolenia zintegrowanego nie określono i nie ustanowiono zabezpieczenia roszczeń, stosownie do art. 14 ust. 5 ustawy z dnia 20 lipca 2018 roku o zmianie ustawy o odpadach oraz niektórych innych ustaw (Dz. U. poz. 1592, z późn. zm.).

Przedmiotowy wniosek prowadzącego instalację o zmianę pozwolenia zintegrowanego, stanowi pierwszy wniosek o zmianę przedmiotowego pozwolenia, który wpłynął do Urzędu Marszałkowskiego Województwa Łódzkiego po zakończeniu postępowania w sprawie zmiany pozwolenia zintegrowanego, o którym mowa w art. 28 ust. 2. ustawy z dnia 11 lipca 2014 r. o zmianie ustawy – Prawo ochrony środowiska oraz niektórych innych ustaw (Dz. U. z 2014 r. poz. 1101), w wyniku którego Marszałek Województwa Łódzkiego wydał decyzję z dnia 4 grudnia 2014 r., znak: RŚVI.7222.355.2014.KK. Tym samym, w przedmiotowym przypadku zaszły przesłanki, o których mowa w art. 29 ust. 1 ustawy z dnia 11 lipca 2014 r. o zmianie ustawy – Prawo ochrony środowiska oraz niektórych innych ustaw (Dz. U. z 2014 r., poz. 1101). Wniosek o zmianę pozwolenia zintegrowanego zawiera analizę ryzyka możliwości zanieczyszczenia gleby, ziemi i wód gruntowych na terenie zakładu, w związku z eksploatacją instalacji wymagającej pozwolenia zintegrowanego. W przedłożonej analizie wykazano, iż brak jest możliwości zanieczyszczenia gleby, ziemi lub wód gruntowych na terenie zakładu, w związku z wykorzystywaniem i uwalnianiem substancji powodujących ryzyko. Tym samym w przedmiotowym przypadku brak jest konieczności opracowania i przedłożenia raportu początkowego, o którym mowa w art. 208 ust. 2 pkt 4 ustawy Prawo ochrony środowiska.

Marszałek Województwa Łódzkiego zawiadomieniem z dnia 13 stycznia 2022 roku, znak: ŚRIII.7222.101.2021.KK w trybie art. 10 § 1 ustawy Kodeks postępowania administracyjnego, poinformował strony postępowania administracyjnego o zebraniu całości materiałów i dowodów w sprawie oraz możliwości wypowiedzenia się w sprawie. W wyznaczonym terminie nie zgłoszono uwag ani wniosków w prowadzonym postępowaniu

Wobec powyższego orzeczono jak w sentencji.

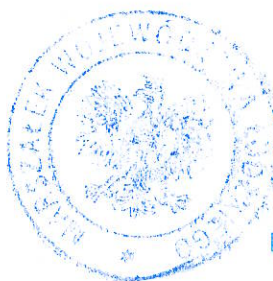
## POUCZENIE

Od decyzji służy stronie odwołanie do Ministra Klimatu i Środowiska złożone za pośrednictwem Marszałka Województwa Łódzkiego, 90-051 Łódź, al. Piłsudskiego 8, w terminie 14 dni od daty otrzymania decyzji.

W trakcie biegu terminu do wniesienia odwołania strona może zrzec się prawa do wniesienia odwołania wobec organu administracji publicznej, który wydał decyzję. Z dniem doręczenia organowi administracji publicznej oświadczenia o zrzeczeniu się prawa do wniesienia odwołania przez ostatnią ze stron postępowania, decyzja staje się ostateczna i prawomocna.

Za wydanie niniejszej decyzji Wnioskodawca uiszczył opłatę skarbową w wysokości 1006 zł oraz 34 zł w związku z przedłożonymi pełnomocnictwami na rachunek bankowy:

Urząd Miasta Łodzi  
nr 08156000132025030551330016



z up. Marszałka  
Województwa Łódzkiego

Edyta Marcinkowska  
p.o. Dyrektora  
Departamentu Środowiska

### Otrzymują:

1. FCC Pro Eko Sp. z o.o.  
97-500 Radomsko, ul. Narutowicza 5b  
za pośrednictwem:  
1. Biuro Usług Prawnych i Radców  
ul. Narutowicza 10, 97-500 Radomsko  
2. Biuro Usług Prawnych i Radców  
ul. Narutowicza 10, 97-500 Radomsko
2. Państwowe Gospodarstwo Wodne Wody Polskie  
Regionalny Zarząd Gospodarki Wodnej w Poznaniu  
61-003 Poznań, ul. Chlebowa 4/8
3. a/a

### Do wiadomości:

1. Ministerstwo Klimatu i Środowiska w Warszawie
2. WIOŚ w Łodzi
3. Komenda Powiatowa Państwowej Straży Pożarnej w Radomsku
4. Urząd Marszałkowski Województwa Łódzkiego (rejestr BDO)