



## **Towarzystwo Przyjaciół Tomaszowa Mazowieckiego**

ul. Rzeźnicza 4, 97- 200 Tomaszów Mazowiecki  
tel. 660 682 730, [www.tptm.pl](http://www.tptm.pl) KRS 0000339492  
NIP 7732199559 REGON 590778627

Tomaszów Mazowiecki, dnia 19 września 2022 r.

**Grzegorz Schreiber**  
**Marszałek Województwa łódzkiego**  
**al. Piłsudskiego 8**  
**90-051 Łódź**

### **Petycja**

Na podstawie art. 63 Konstytucji Rzeczypospolitej Polskiej z 2 kwietnia 1997 r. oraz art. 9 ust. 2 Ustawy z dnia 11 lipca 2014 r. o petycjach, w imieniu członków Towarzystwa Przyjaciół Tomaszowa Mazowieckiego, Zarząd TPTM składa petycję przedmiotową skierowaną do Pana Marszałka oraz Radnych Sejmiku Województwa łódzkiego w sprawie określenia przyszłości zabytkowej willi Landsbergów w Tomaszowie Mazowieckim. W trosce o dalszy los zabytku – willi pierwotnie należącej do rodziny Landsbergów położonej w Tomaszowie Mazowieckim przy ul. Konstytucji 3go Maja 46, wpisanego do rejestru zabytków pod nr 439 w dniu 12.07.1994 r. Towarzystwo Przyjaciół Tomaszowa Mazowieckiego wnosi o zabezpieczenie przed dalszym zniszczeniem zabytku stanowiącego o historii naszego miasta i regionu. Zabytek ten jest obecnie niszczącym pustostanem. Po przeniesieniu w dniu 19 października 2019 r. Powiatowego Urzędu Pracy w Tomaszowie Mazowieckim do budynku przy ul. św. Antoniego 41 w Tomaszowie Mazowieckim stracił swoją funkcję publiczną i wydaje się być zapomniany.

Petycja dotyczy podjęcia natychmiastowych działań mających na celu ochronę przed dalszą dewastacją i niszczeniem ważnego dla społeczności lokalnej zabytku. Wnosimy aby Radni Sejmiku Województwa łódzkiego podjęli uchwałę w sprawie nowego przeznaczenia budynku pod użyteczność publiczną z przeznaczeniem niezbędnych środków na rewitalizację. Jeżeli z przyczyn obiektywnych nieruchomość ta nie otrzyma nowego przeznaczenia w drugiej kolejności wnosimy o zawarcie porozumienia z lokalnym samorządem w celu przekazania budynku i przywrócenia go lokalnej społeczności. Mając na uwadze przeszkody formalne lub brak wypracowania koncepcji zagospodarowania nieruchomości jako ostatni postulat petycji wnosimy o sprzedaż nieruchomości w przetargu otwartym w trybie przewidzianym dla sprzedaży zabytków zgodnie z obowiązującymi przepisami co ma na celu znalezienie potencjalnego inwestora, który poniesie niezbędne nakłady na remont i bieżące utrzymanie zabytkowej willi. Działania o które postulujemy proszę poprzedzić przewidzianym trybem dla jednostek samorządu terytorialnego zgodnie z regulacjami Sejmiku Województwa łódzkiego. Jako przykład podjętych działań przez samorząd przywołujemy w petycji decyzję o sprzedaży drugiej willi rodziny Landsbergów położonej przy ul. Konstytucji 3-go Maja 36 w Tomaszowie Mazowieckim. Uchwałę podjęli Radni Rady Miejskiej w Tomaszowie Mazowieckim. W efekcie czego budynek ten jest poddany generalnemu remontowi przez inwestora prywatnego.



## Towarzystwo Przyjaciół Tomaszowa Mazowieckiego

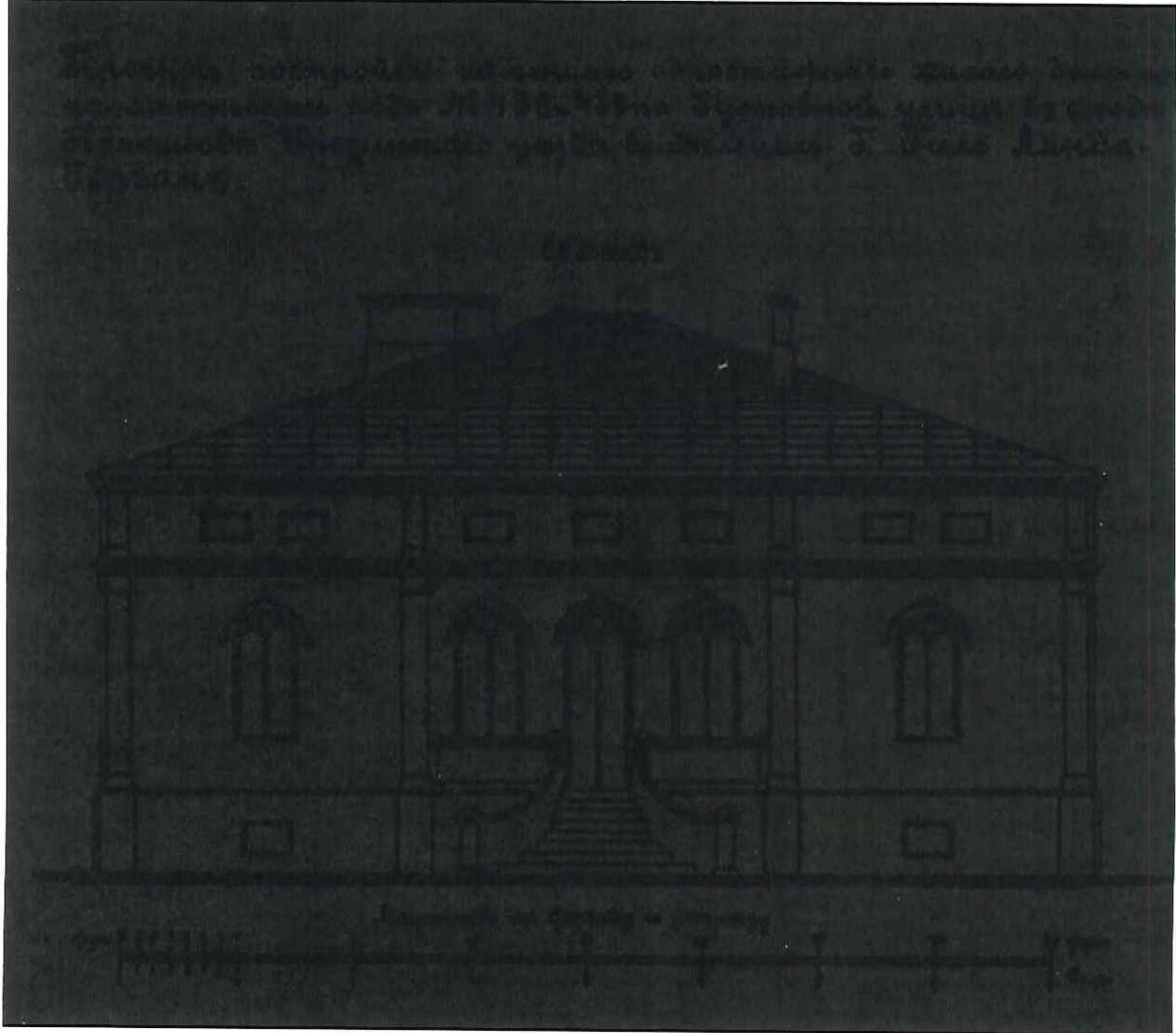
ul. Rzeźnicza 4, 97- 200 Tomaszów Mazowiecki  
tel. 660 682 730, [www.tptm.pl](http://www.tptm.pl) KRS 0000339492  
NIP 7732199559 REGON 590778627

### Uzasadnienie:

Przywołamy rys historyczny przedmiotowej nieruchomości (źródło):  
<http://www.tptm.pl/sekcja-strony-glownej/fabryki/>

### **Dom rodziny Aleksandra Landsberga przy ul. Gustownej (obecnie Konstytucji 3-go Maja)**

Dom zwany też pałacem lub willą Landsbergów, w którym do niedawna mieścił się Powiatowy Urząd Pracy, został wybudowany około roku 1890. Zaprojektowany przez inż. architekta Antoniego Tarnawskiego. Inwestorem był Aleksander Landsberg. Początkowo był budynkiem parterowym posadowionym na wysokim podpiwniczeniu. W latach 1923-1924 dobudowano piętro, przebudowano skrzydło południowe i spłaszczone dach. Wtedy też zmieniono wystrój elewacji, która uzyskała obecny wygląd. W wili były 24 izby mieszkalne.





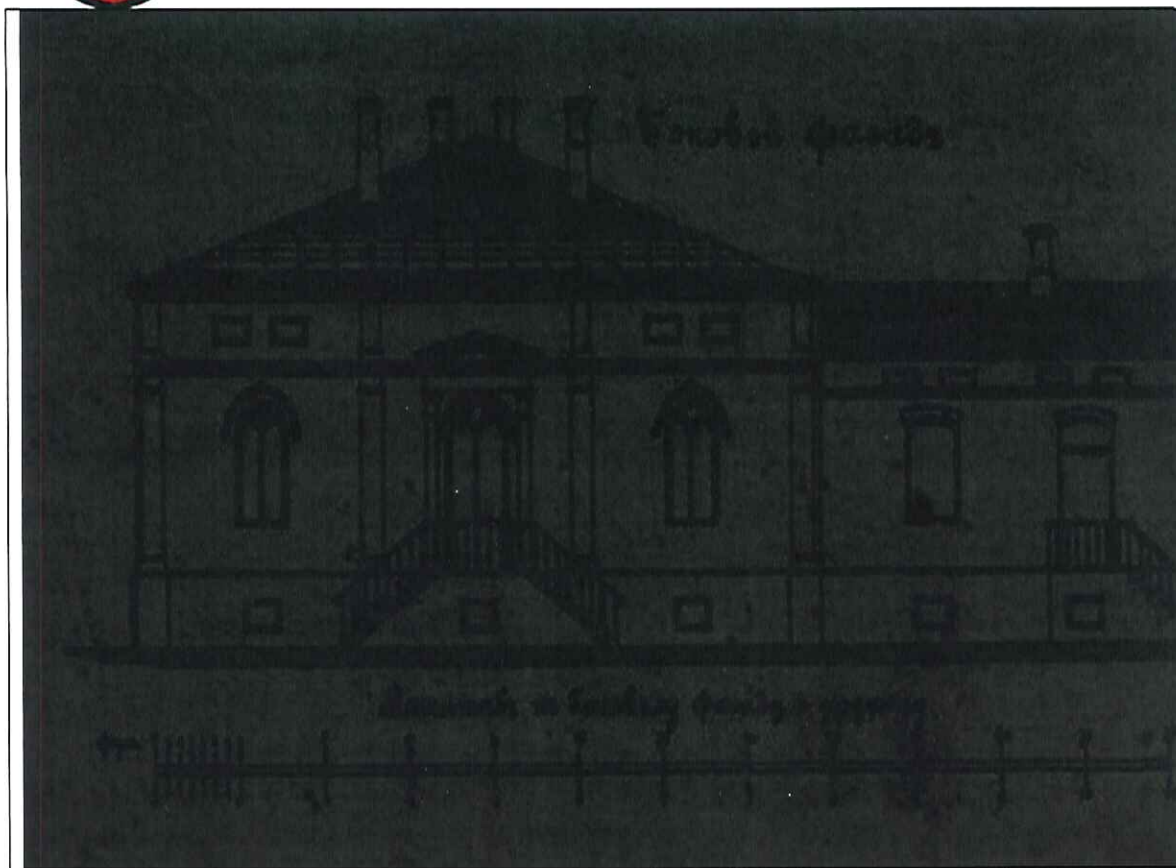


## Towarzystwo Przyjaciół Tomaszowa Mazowieckiego

ul. Rzeźnicza 4, 97- 200 Tomaszów Mazowiecki

tel. 660 682 730, [www.tptm.pl](http://www.tptm.pl) KRS 0000339492

NIP 7732199559 REGON 590778627



Rysunki elewacji domu Aleksandra Landsberga. Załącznik do planu z 1890 r. Zbiory AP w Łodzi, Wydział Budowlany Rządu Gubernialnego Piotrkowskiego, sygn. 1697, akta budowy domu mieszkalnego i stróżówki na placu 438 H. Landsberga w Tomaszowie.

Początkowo budynek został zasiedlony przez Eleonorę i Aleksandra Landsberga i ich dzieci. Zajmowali na parterze kuchnię i 8 pokoi a piętro pozostawało do dyspozycji przedsiębiorstwa. W latach 30. XX wieku w wili trzy pokoje i kuchnia zajmowane były na mieszkanie przez małżonków Władysława i Alicję Janinę Landsbergów. Mieszkała tu też kucharka Karolina Rożnowska, nauczycielka Metrona Karpowicz a jeden pokój zajmowała Anita Miller. Formalnie nadal sześć pokoi na piętrze pozostawało do dyspozycji przedsiębiorstwa, ale faktycznie były użytkowane przez rodzinę Landsbergów. W 1925 roku według szacunku na potrzeby ubezpieczenia od ognia, określono wartość budynku na 93 299 zł.

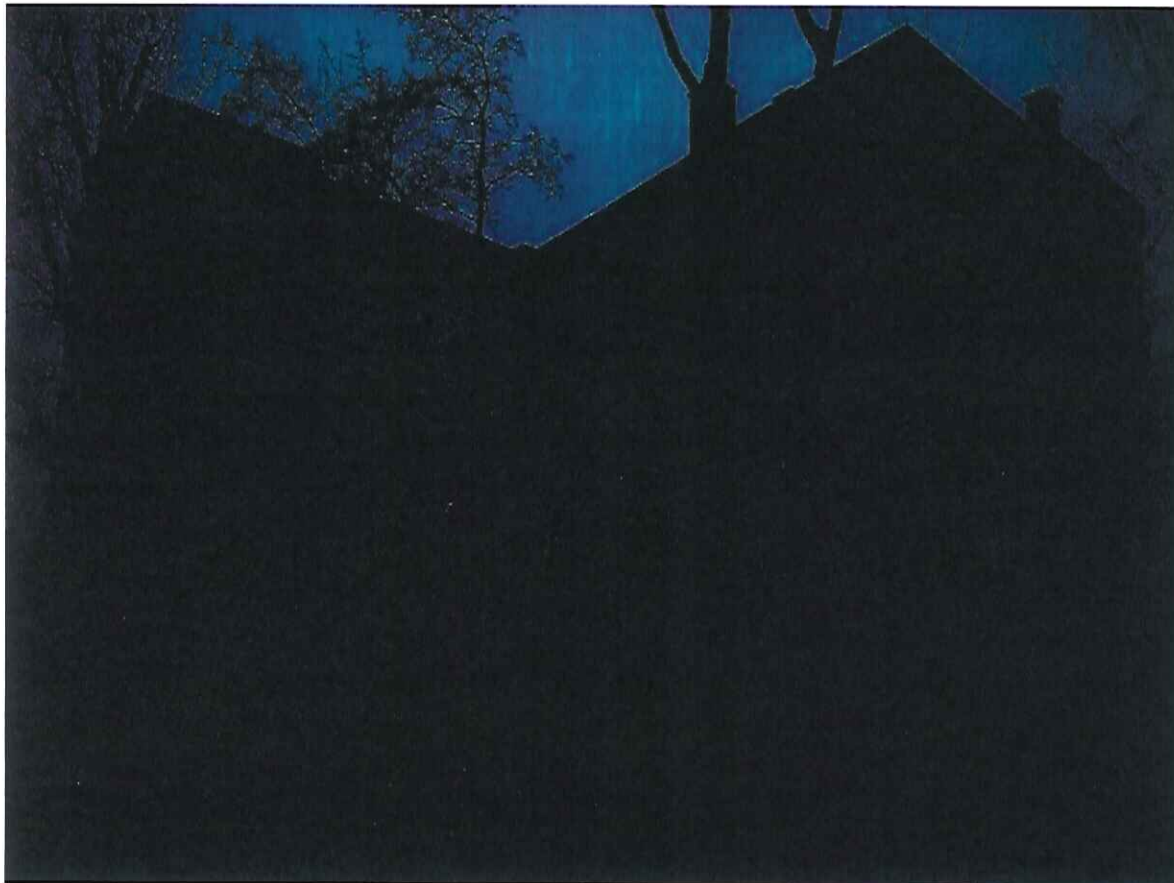
**Joanna Kulmowa**, (córka Wandy Cichockiej z L. a wnuczka Aleksandra L.) pod koniec lat 30. jako niespełna jedenastoletnie dziecko, tak oto zapamiętała i opisała dom dziadków przy ul. Gustownej „...Jestem u babci Eleonory w Tomaszowie w bardzo dużym domu, nazywanym przez ludzi pałacem, chociaż to tylko piętrowa willa fabrykancka. Na Górze mieszka wuj Władysław z Alusią, która bardzo wcześnie straciła mamę. A na dole babcia Leosia z moją mamusią i ze mną.” W dalszej części opisuje, że jest to „...biały dom na planie kwadratu ze



## Towarzystwo Przyjaciół Tomaszowa Mazowieckiego

ul. Rzeźnicza 4, 97- 200 Tomaszów Mazowiecki  
tel. 660 682 730, [www.tptm.pl](http://www.tptm.pl) KRS 0000339492  
NIP 7732199559 REGON 590778627

wspaniałymi schowkami i zakamarkami, otwarty na przestrzeń salonu z tarasem o białej balustradzie. Na kasztanowy szpaler podjazdu...”



Współczesny widok (od strony południowej) na d. willę rodziny Landsbergów. Fotografia z września 2019

Dom Aleksandra Landsberga (później rodziny Władysława i Alicji L.) ma wyraźne cechy stylu eklektycznego. Bryła ukształtowana na podobieństwo nieregularnej willi włoskiej z korpusem posadowionym na planie nieomal równobocznej litery „L”. Elewacja frontowa od strony ulicy siedmioosiowa. Część środkowa, trzyosiowa wyraźnie cofnięta co tworzy w elewacji obustronny dwuosiowy ryzalit. Pomiędzy nimi, wysunięty do przodu czterokolumnowy portyk tworzący przedsionek z tarasem okolonym tralkową balustradą. Wejście kilkustopniowymi, betonowymi schodkami z obu stron tarasu. Zaznaczyć należy, że skrajne filary wspierające taras piętra ukształtowane w formie czworoboków a środkowe to dwie kolumny toskańskie. Naroża budynku z lizenami i w części parteru boniowane. Okna parteru sklepione półokrągło a ich nisze zamknięte w ozdobnych obramieniach. Kondygnacje rozdziela ciągnący się przez całą długość budynku niewielki gzyms ciągniony. Okna piętra prostokątne z niewielkimi podokiennikami. Poddasze wentylowane otwartymi okienkami umieszczonymi w osiach. Całość gładko otynkowanej ściany pasa piętra zwieńczona gzymsem pod rynnowym. Dach



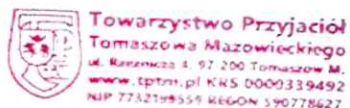
## Towarzystwo Przyjaciół Tomaszowa Mazowieckiego

ul. Rzeźnicza 4, 97- 200 Tomaszów Mazowiecki

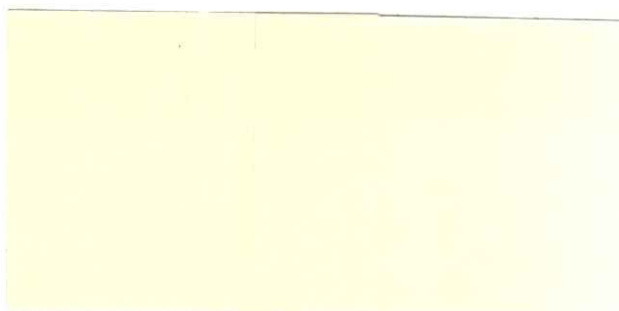
tel. 660 682 730, [www.tptm.pl](http://www.tptm.pl) KRS 0000339492

NIP 7732199559 REGON 590778627

spłaszczony, wielospadowy. Wschodnia elewacja sześćoosiowa, niesymetryczna, lico ściany gładko otynkowane. Od strony zachodniej niewielka przybudówka stanowiąca tylne wejście do budynku. Wewnętrzny układ pomieszczeń niezmieniony. Nadal zachowane fragmenty sztukaterii, ceramicznej posadzki oraz stolarki drzwiowej i poręcze schodów.



Towarzystwo Przyjaciół  
Tomaszowa Mazowieckiego  
ul. Rzeźnicza 4, 97-200 Tomaszów M.  
[www.tptm.pl](http://www.tptm.pl) KRS 0000339492  
NIP 7732199559 REGON 590778627



### Załączniki:

- Zdjęcia z wizji lokalnej wykonane w dniu 7 września 2022 r.



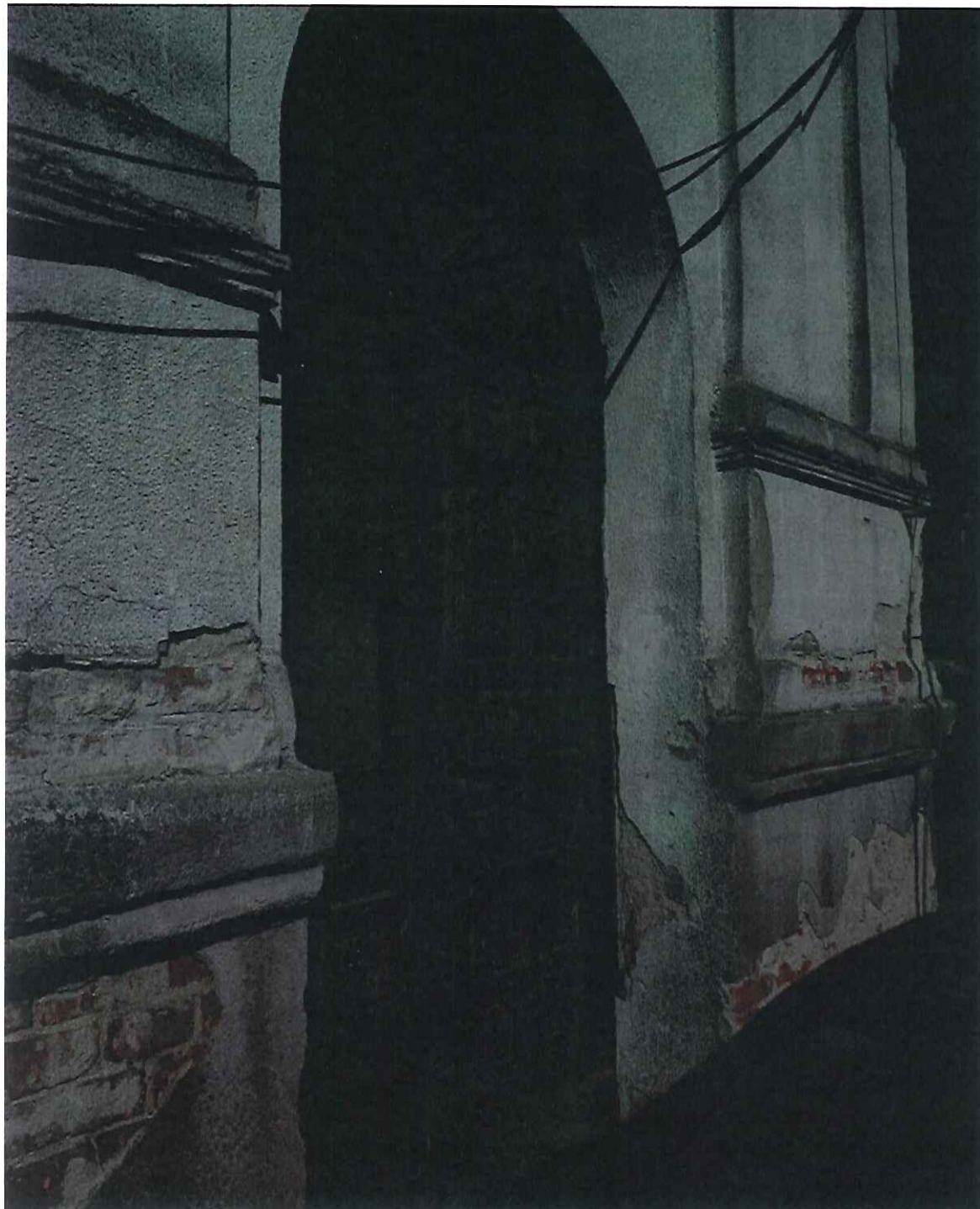


## **Towarzystwo Przyjaciół Tomaszowa Mazowieckiego**

ul. Rzeźnicza 4, 97- 200 Tomaszów Mazowiecki

tel. 660 682 730, [www.tptm.pl](http://www.tptm.pl) KRS 0000339492

NIP 7732199559 REGON 590778627





## Towarzystwo Przyjaciół Tomaszowa Mazowieckiego

ul. Rzeźnicza 4, 97- 200 Tomaszów Mazowiecki

tel. 660 682 730, [www.tptm.pl](http://www.tptm.pl) KRS 0000339492

NIP 7732199559 REGON 590778627







## **Towarzystwo Przyjaciół Tomaszowa Mazowieckiego**

ul. Rzeźnicza 4, 97- 200 Tomaszów Mazowiecki

tel. 660 682 730, [www.tptm.pl](http://www.tptm.pl) KRS 0000339492

NIP 7732199559 REGON 590778627







## Towarzystwo Przyjaciół Tomaszowa Mazowieckiego

ul. Rzeźnicza 4, 97- 200 Tomaszów Mazowiecki

tel. 660 682 730, [www.tptm.pl](http://www.tptm.pl) KRS 0000339492

NIP 7732199559 REGON 590778627



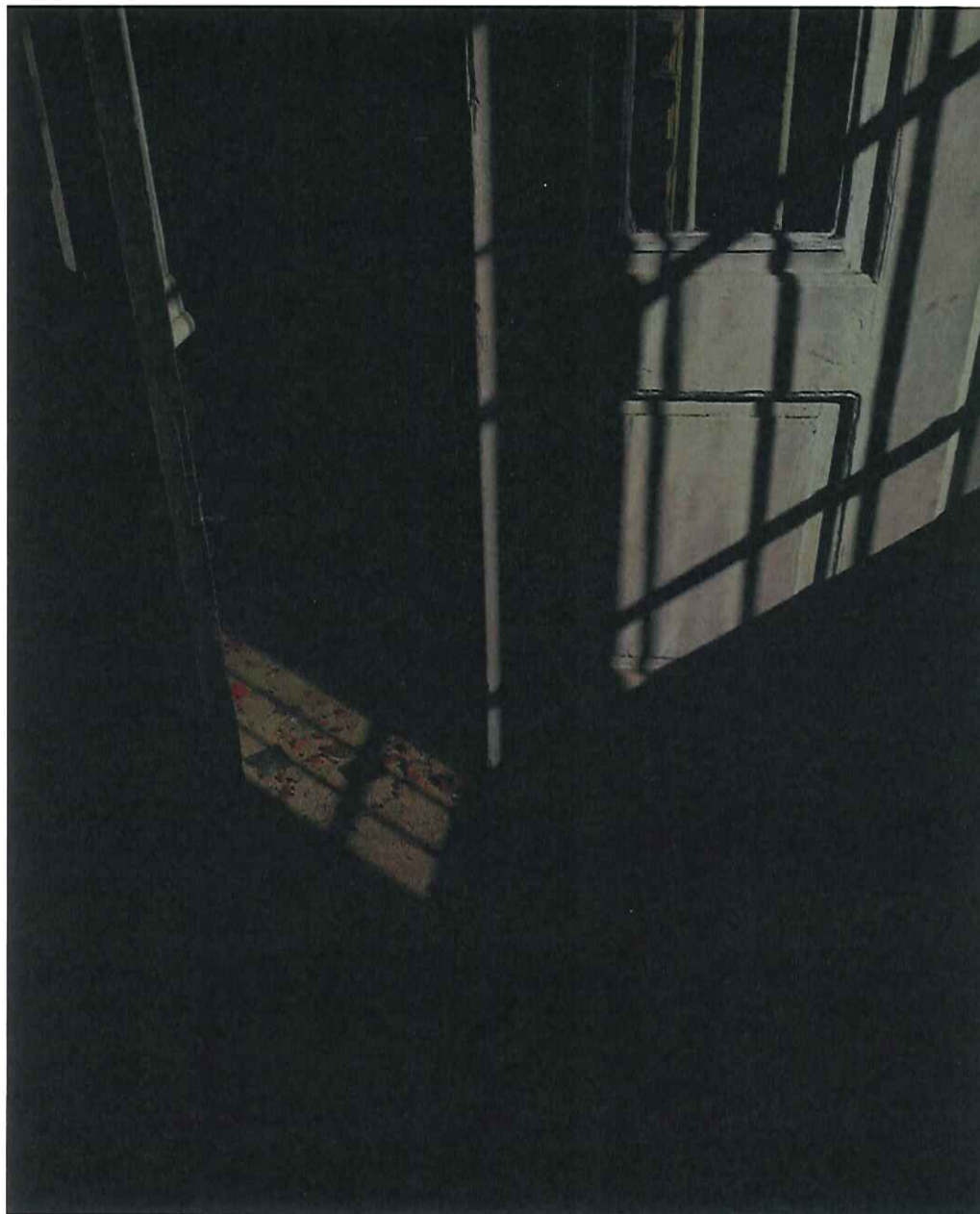


**Towarzystwo Przyjaciół Tomaszowa Mazowieckiego**

ul. Rzeźnicza 4, 97- 200 Tomaszów Mazowiecki

tel. 660 682 730, [www.tptm.pl](http://www.tptm.pl) KRS 0000339492

NIP 7732199559 REGON 590778627







## Towarzystwo Przyjaciół Tomaszowa Mazowieckiego

ul. Rzeźnicza 4, 97- 200 Tomaszów Mazowiecki

tel. 660 682 730, [www.tptm.pl](http://www.tptm.pl) KRS 0000339492

NIP 7732199559 REGON 590778627



Zdjęcie przedstawia remont willi przy ul. Konstytucji 3-go Maja 36 w Tomaszowie Maz. po sprzedaży (inwestycja wykonana ze środków prywatnych).

